



2019-12-09

Lägesbild Norrby

Perioden 2014-2019

Dnr: 2019-01055

Lägesbild Norrby

2014-2019

Innehåll

1	SAMMANFATTNING	5
2	FÖRORD	7
3	INLEDNING	9
3.1	Syfte och mål	9
3.1.1	Avgränsningar	9
3.1.2	Frågeställning	10
3.1.3	Metodik	10
3.1.4	Målgrupp	12
3.1.5	Observandum	12
3.2	Etiska överväganden	12
3.3	Disposition	13
4	PROBLEMBILD OCH BAKOMLIGGANDE ORSAKER	14
4.1	Socioekonomiska utmaningar	14
4.1.1	En centralt isolerad stadsdel	14
4.1.2	Befolkning	15
4.1.3	Arbete	18
4.1.4	Ekonomi	18
4.1.5	Service och tillgänglighet	19
4.1.6	Utbildning	20
4.1.7	Psykisk hälsa	22
4.1.8	Boende	22
4.1.9	Språk	25
4.1.10	Kultur, tradition, religion och sociala normer	26
4.1.11	Bakomliggande orsaker	28
4.2	Brott och brottsliga företeelser	33
4.2.1	Låg anmälningsbenägenhet	33
4.2.2	Kriminella nätverk	33
4.2.3	Noterade brott och andra företeelser	34
4.2.1	Hedersrelaterat våld och förtryck	37
4.2.2	Bakomliggande orsaker	39
4.3	Radikalisering och våldsbejakande extremism	44
4.3.1	Bakomliggande orsaker	49
4.4	Otillbörlig påverkan	52

4.4.1	Bakomliggande orsaker	52
4.5	Otrygghetsskapande faktorer och uttryck	54
4.5.1	Trafikföreteelser	54
4.5.2	Det öppna missbruket	54
4.5.3	Nedskräpning	54
4.5.4	Klotter	57
4.5.5	Högljuddhet	58
4.5.6	Högt slitage	58
4.5.7	Negativ skildring av området	59
4.5.8	Obehöriga personer	59
4.5.9	Otrygghetsskapande samling av personer	59
4.5.10	Övriga otrygghetsskapande faktorer	59
4.5.11	Bakomliggande orsaker	60
4.6	Konflikter och konfliktsskapande processer	62
4.6.1	Rasism	62
4.6.2	Klankonflikter	62
4.6.3	Familjebråk och släktfejder	62
4.6.4	Religiösa konflikter	63
4.6.5	Konflikter mellan andra etniska grupper	63
4.6.6	Konflikter mellan kriminella nätverk	63
4.6.7	Bakomliggande orsaker	63
4.7	Brist på tillit	65
4.7.1	Bakomliggande orsaker	66
4.8	Tystnadskultur	68
4.8.1	Bakomliggande orsaker	68
5	ORSAKSANALYS	73
5.1	Slutsatser	73
5.1.1	Samband mellan problemområdena	73
5.1.2	Behov av att förstå omfattningen av problemen	74
5.1.3	Den otillbörliga påverkans utbredning	75
5.2	Inriktning för åtgärder och aktiviteter	75
6	BILAGOR	77
6.1	Bilaga 1 Somalisk kultur och somaliska traditioner	77
6.1.1	Språk	77
6.1.2	Religion	77
6.1.3	Befolkning, etnicitet och identitet	77
6.1.4	Klansystemet	78
6.1.5	Somaliskt rättssystem - xeer	80
6.1.6	De äldres roll i klansystemet	82
6.1.7	Kvinnor och klantillhörighet	82

6.1.8	Somaliska kvinnor - särskilt utsatt grupp	83
6.2	Bilaga 2: Informerat samtycke	85
6.3	Bilaga 3: Indikatorer för mätning av åtgärder och insatser	86
6.4	Bilaga 4: Sammanställning identifierade behov från det inhämtade materialet	88
6.4.1	Ökad kunskap och kompetens	88
6.4.2	Skapa trygghet och arbeta brottsförebyggande	89
6.4.3	Öka jämlikheten	90
6.4.4	Skapa en meningsfull fritid	91
6.4.5	Arbeta mot radikaliserings och våldsbejakande extremism	91
6.5	Bilaga 5: Exempel på samverkan kring specifika problem	93
6.5.1	Socioekonomiska utmaningar	93
6.5.2	Brott och brottsliga företeelser	94
6.5.3	Radikaliserings och våldsbejakande extremism	94
6.5.4	Otrygghetsskapande faktorer och uttryck	95
6.5.1	Konflikter och konfliktskapande processer	95
6.5.2	Brist på tillit, tystnadskultur och otillbörlig påverkan	96
7	REFERENSER	97
7.1	Litteratur	97
7.2	Internet	97
7.3	Intervjuer och platsbesök	99
7.3.1	Intervjuer	99
7.3.2	Platsbesök	99
7.4	Övriga källor	99

1 Sammanfattning

Arbetet med att upprätta underliggande lägesbild för stadsdelen Norrby gjordes på initiativ av Stadsledningskansliets avdelning Centrum för kunskap och säkerhet (CKS) och arbetet pågick mellan mars 2019 till och med november 2019. Huvuduppdraget var att ta fram en lägesbild för området inkluderande en problembild samt att försöka avgöra vilka de bakomliggande orsakerna till de förekommande problemen var. Det ingick således inte i uppdraget att belysa de positiva sakerna med Norrby.

Utgångspunkten för framtagningen av Lägesbild Norrby 2014-2019 var en sammansättning av målen för krisberedskapsarbetet¹ och kommunallagen (2017:725, 2):

1. Värna våra grundläggande värderingar (om demokrati, rättssäkerhet och mänskliga fri- och rättigheter)
2. Motverka och förebygga brott
3. Skapa och bibehålla en trygg och säker miljö

Därmed har övriga ämnen utanför dessa tre områden inte inkluderats i lägesbilden.

Metodiken som nyttjades i syfte att ta fram problembilden med bakomliggande orsaker var genom analys av tidigare genomförd kartläggning av Norrby², litteraturstudie, djupintervjuer med totalt 39 personer (varav 4 hemmahörande på Norrby), workshop (fördelat på två tillfällen) där mellan 31-24 personer deltog också hemmahörande på Norrby, tre rundvandringar på området där en av dem innefattade insidan av fastigheterna, inhämtning och bearbetning av statistik samt platsbesök på fem ideella föreningar med religiös inriktning på eller i nära anslutning till Norrby.

Resultatet från analyser av det inhämtade materialet visade att problembilden utgörs av totalt åtta problemområden med tillhörande enskilda problem:

1. Socioekonomiska utmaningar
2. Brott och brottsliga företeelser
3. Radikalisering och våldsbejakande extremism
4. Otillbörlig påverkan
5. Otrygghetsskapande faktorer och uttryck
6. Konflikter och konfliktskapande processer
7. Brist på tillit
8. Tystnadskultur

Från det inhämtade materialet och efterföljande analys kunde ett antal slutsatser dras:

1. Det förekommer samband mellan problemområdena.
2. Det finns behov av att förstå omfattningen av problemen.

¹ MSB (2019) *Om krisberedskap*, <https://www.msb.se/sv/amnesomraden/krisberedskap--civilt-forsvar/om-krisberedskap/> Besökt: 2019-11-29 Klockan: 07:40

² Genomfördes på initiativ av CKS och Fritids- och folkhälsoförvaltningen under 2018

3. Den otillbörliga påverkan utgör mer än ”bara” angrepp mot normbrytare.

Många av problemen och problemområdena är sammankopplade med varandra. Detta innebär i praktiken att till exempel problem som de kriminella nätverkens närvaro på Norrby och deras rekrytering av unga till nätverken bidrar till den upplevda otryggheten. Eller att brist på tillit till rättsväsendet och okunskap om rättsväsenden liksom tidigare dåliga erfarenheter av myndighetspersoner tillsammans kan medföra att grupper utövar egen rättsskipning vilket i sin tur bidrar till en lägre anmälningsbenägenhet och i förlängningen tystnadskultur.

Många av verksamheterna och även de boende på området kommer endast i kontakt med enskilda problem i problembilden vilket i sin tur kan skapa en situation där insatser riktas mot en effekt av ett problem och inte grundproblemet. Därmed finns det behov av att erhålla kunskap om helhetsbilden så att rätt åtgärder och insatser kan sättas in på rätt problem.

Analysen visade att den otillbörliga påverkan utgör mer än ”bara” angrepp mot normbrytare. Den tycks vara en typ av informell metod som används i syfte att uppnå eller bibehålla en form av status quo. ”Metoden” används inom de flesta problemområdena av individer på alla nivåer, åldrar, kön och inom befintliga strukturer och måste därmed anses vara en del av en rådande norm på Norrby. Normer som står i direkt kontrast med målet att upprätthålla våra demokratiska värden och mänskliga fri- och rättigheter.

Oavsett hur de olika problemområdena hänger ihop visar analysen att insatser mot endast ett problem troligtvis inte kommer att ge särskilt hög effekt. Exempelvis, om insatser sätts in i syfte att motverka bristen på tillit och samtidigt inga åtgärder vidtas för att motverka den otillbörliga påverkan kommer med största sannolikhet inte insatserna att ge effekt. Detta då den otillbörliga påverkan på Norrby bedöms vara utbredd. Således behöver man arbeta mot både grund- som effektproblem samtidigt.

Med anledning av detta lämnar underliggande rapport förslag på problem att åtgärda inom varje problemområde där till exempel problem som rekryteringen av unga till kriminella nätverk, drogliberal inställning, okunskap om mänskliga rättigheter, otillbörlig påverkan, kriminella och somaliska klanstrukturer bör hanteras för att komma till bukt med problemen.

2 Förord

Vid tiden för fastställandet av underliggande rapport förekom totalt 60 utsatta områden i Sverige varav 22 utgjordes av *särskilt utsatta områden* vilket är den högsta nivå av utsatta områden enligt polisens klassning.³ Stadsdelen Norrby har sedan 2017 utgjort ett av dessa. Norrby har dock sedan en längre tid tillbaka än 2017 präglats av att vara ett socialt utsatt område.⁴

Arbetet med att upprätta underliggande lägesbild för stadsdelen Norrby gjordes på initiativ av Stadsledningskansliets avdelning Centrum för kunskap och säkerhet (CKS) och arbetet pågick mellan mars 2019 till och med november 2019. Huvuduppdraget var att ta fram en lägesbild för området inkluderande en problembild samt att försöka avgöra vilka de bakomliggande orsakerna till de förekommande problemen var. Det ingick således inte i uppdraget att belysa de positiva sakerna med Norrby, varför utrymme för detta lämnas i ett senare avsnitt i detta förord.

Lägesbilder är ett effektivt verktyg att använda i syfte att samla kunskap om en företeelse eller händelse. Myndigheten för samhällsskydd och beredskap (MSB) förordar att lägesbilder bör innehålla element som exempelvis händelser och orsaker till händelserna för att få en samlad bild och därigenom ett kunskapsunderlag som ett flertal aktörer kan ha nytta av för att hantera händelserna.⁵ Detta är ett upplägg som har använts i underliggande rapport. Materialet som inhämtades utgjordes av statistik, intervjuer, workshops, platsbesök och diverse möten. I detta sammanhang är det viktigt att framhålla att Lägesbild Norrby inte har kunnat kvantifiera alla händelser eller företeelser vilket heller inte har varit lägesbildens syfte. Fokus har därmed legat på kvalitativ nivå i syfte att försöka förstå och förklara de förekommande företeelserna. Det har alltså inte avgjorts i vilken omfattning vissa företeelser sker. Läsaren uppmanas även att betrakta problemen som identifierades i arbetet som en del av en större helhet. Risken är annars att om problem tas ur sin kontext att man hamnar fel i det framtida utvecklingsarbetet av området.

Den bild som sakta började ta form under arbetets gång visade en stadsdel som är mångfacetterad på många olika nivåer och sätt. Exempel på detta kunde vara att många informanter beskrev vissa av de förekommande problemen som ytterst allvarliga vilka de facto inverkar på de mänskliga rättigheterna och de demokratiska värderingarna. Samtidigt som man pratar mycket varmt om människorna som bor på området; att det finns en gemenskap bland människorna som bor där och om sina arbetsuppgifter på ett mycket passionerat sätt. Personalen arbetar där för att de trivs med att möta människorna på Norrby. Många av de vidtalade har arbetat på området i många år och har också en djup tilltro till att stadsdelen och de boende har en förmåga att gå ifrån ett särskilt utsatt område till att bli en

³ Polismyndigheten (2019) *Kriminell påverkan i lokalsamhället - En lägesbild för utvecklingen i utsatta områden*

⁴ Orlenius, K. (red) (2016) *Inkluderande medborgarskap – Perspektiv på social hållbar samhällsutveckling: exemplet Norrby*, Högskolan Borås, sid. 26

⁵ MSB (2016) *Lägesbilder Att skapa och analysera lägesbilder vid samhällsstörningar*

attraktiv stadsdel som frodas, dit människor vill flytta och inte flytta ifrån. Många mödrar boende på Norrby, som det fördes en dialog med under lägesbilsarbetet, hade de största förhoppningarna om att deras barn skulle genomföra sina studier, få ett bra arbete och bli goda samhällsmedborgare men de var också djupt oroade över hur saker har utvecklats på Norrby och kände sig handfallna för detta faktum. Detta är någonting att ta vara på i ett eventuellt utvecklingsarbete på Norrby.

Det finns goda krafter på Norrby - privata, ideella, kommunala och statliga. Utifrån det insamlade materialet är det tydligt att ett utvecklingsarbete av Norrby måste göras tillsammans med dessa för att få effekt. Liksom att utvecklingsarbetet måste ske på lång och kort sikt. Enskilt ”snabba lösningar” anses snarare kunna göra större skada än nytta. Det är också viktigt att utvecklingsarbetet görs tillsammans med befolkningen på området och att dessa får känna sig delaktiga. Risken är annars att samhället polariseras ytterligare om beslut fattas över deras huvuden. Förhoppningen är att Lägesbild Norrby kommer att utgöra ett stöd i det fortsatta utvecklingsarbetet så att aktörer kan se hur de olika problemen hänger ihop och därefter utveckla aktiviteter i syfte att hantera den identifierade problembilden i rapporten.

Ett stort tack riktas till samtliga personer vilka deltog i möten, djupintervjuer, platsbesök och workshops samt till de funktioner både inom Borås stad men även externa aktörer som varit behjälpliga med exempelvis framtagning av statistik och i övrigt varit ett stöd i arbetet.

Peder Englund
Avdelningschef
CKS

Malin Åbom Ojamo
Utredare/Analytiker
CKS

3 Inledning

Borås stads avdelning Centrum för kunskap och säkerhet (härefter CKS) har i uppdrag att, både långsiktigt och strategiskt, förhindra att kriminalitet, oegentligheter och korruption får fäste i Borås Stads verksamheter och kommunen i stort. Som ett led i det arbetet inhämtar, bearbetar och analyserar avdelningen underlag och företeelser i syfte att öka kunskapen om vad som sker inom kommunen. Kunskapen används främst till att upptäcka, förhindra och förebygga organiserad brottslighet/gångkriminalitet, våldsbejakande extremism, hedersrelaterat våld och våld i nära relationer på strategisk nivå.

Till följd av att stadsdelen Norrby, av Polismyndigheten, sedan ett antal år tillbaka, klassificerats som ett *särskilt utsatt område*⁶ har diverse initiativ, i både kommunal som ideell regi, påbörjats i syfte att åtgärda de problem som ett särskilt utsatt område präglas av. Under 2018 genomfördes bland annat en kartläggning av området inom ramen för det brottsförebyggande och trygghetsskapande arbetet. Resultatet av kartläggningen pekade på ett antal utvecklingsområden och framgångsfaktorer. De bakomliggande orsakerna till utvecklingsområdena i kartläggningen utreddes dock aldrig. Med anledning av detta påbörjade därför CKS ett arbete, under början av 2019, med att komplettera problembilden som hade utvecklats i kartläggningen för området och därtill analysera orsakerna till att problemen förekom.

3.1 Syfte och mål

Syftet med lägesbilden är att utveckla en fördjupad problembild över Norrby och att identifiera de bakomliggande orsakerna till förekomsten av den aktuella problembilden.

Målet är att lägesbilden ska utgöra ett underlag för framtagning av konkreta handlingsplaner med åtgärder och aktiviteter på kort och lång sikt i syfte att motverka problemen på Norrby.

3.1.1 Avgränsningar

Utgångspunkten för framtagningen av Lägesbild Norrby 2014-2019 var en sammansättning av målen för krisberedskapsarbetet⁷ och kommunallagen (2017:725, 2):

4. Värna våra grundläggande värderingar (om demokrati, rättssäkerhet och mänskliga fri- och rättigheter)
5. Motverka och förebygga brott
6. Skapa och bibehålla en trygg och säker miljö

⁶ Ett särskilt utsatt område definieras som ett område där polisen har svårt eller nästan omöjligt att fullfölja sina uppdrag, det finns parallella samhällsstrukturer, invånarna är obenägna att delta i rättsprocessen, övergrepp i rättsak är vanliga, såsom systematiska hot mot vittnen och målsäganden, personer reser för att delta i strid i konfliktområden och fundamentalister begränsar människors friheter såsom religionsfrihet och en hög koncentration av kriminella.

⁷ MSB (2019) *Om krisberedskap*, <https://www.msb.se/sv/amnesomraden/krisberedskap--civilt-forsvar/om-krisberedskap/> Besökt: 2019-11-29 Klockan: 07:40

Därmed har övriga ämnen utanför dessa tre områden inte inkluderats i framställningen nedan.

3.1.2 Frågeställning

1. Inom avgränsningarna för lägesbilden, vilka problem förekommer på Norrby?
2. Vilka är de bakomliggande orsakerna till att problemen förekommer?

3.1.3 Metodik

Den metodik vilken nyttjats under framställningen av lägesbilden inkluderade följande moment:

Analys av kartläggning genomförd 2018

Syftet med att genomföra en analys av kartläggningen genomförd 2018 var att ringa in den initiala problembilden.

Litteraturstudie

Efter att problembilden från kartläggningen var utformad genomfördes en litteraturstudie i syfte att hitta ett lämpligt teoretiskt ramverk att analysera det framtida empiriska materialet på, att öka kunskapen om de förekommande problemen samt att hitta vetenskapliga förklaringsmodeller till de förekommande problemen.

Djupintervjuer

Den tidigare kartläggningen och kunskapen från litteraturstudien användes i syfte att utforma intervjuguider som användes i djupintervjuer med verksamheterna och med hemmahörande på Norrby. Totalt genomfördes 18 djupintervjuer med totalt 39 personer varav 4 var hemmahörande på Norrby. Se tabell nedan.

Tabell 1: Översikt djupintervjuer fördelat över verksamhet och antal deltagande personer

Verksamhet	Antal Personer
Arbetslivsförvaltningen	2
Fritids- och folkhälsoförvaltningen	10
Förskoleförvaltningen	2
Ideella föreningar	2
Individ och familjeomsorgsförvaltningen	2
Kommunalt bolag	1
Polismyndigheten	4
Privat	4
Stadsledningskansliet	1
Utbildningsförvaltningarna	11
Totalt	39

Workshops

En workshop fördelad på två tillfällen genomfördes i syfte att utveckla problembilden men även för att få kännedom om vad de hemmahörande hade för behov avseende utvecklingen på området. Vid det första tillfället deltog 31 personer och vid det andra tillfället deltog 24 personer.

Rundvandringar

Tre observationer eller rundvandringar genomfördes på Norrby under våren 2019. Vid ett av tillfällena, den 20 maj 2019, gjordes en grundligare rundvandring där det kommunala bolagets fastigheters källargångar, trappuppgångar, tvättstugor med mera besöktes.

Inhämtning och bearbetning av statistik

Den statistik som användes utgjordes främst av underlag inhämtad genom Borås stads strategiska planeringsfunktion vilka i sin tur har tillgång till Statistiska centralbyråns statistik samt även statistik från Borås Stads Valfärdsbokslut. Innehållet i statistiken innefattade främst inkomster, försörjningsstöd m.fl.

Platsbesök hos föreningar med religiös inriktning

Syftet med att genomföra platsbesök på religiösa föreningar, på eller i nära anslutning till området, var på grund av att dessa uppfattats vara mycket välbesökta av invånarna på Norrby och som därför skulle kunna bidra till lägesbildsarbetet. Totalt genomfördes fem platsbesök.

Analysverktyg

Det analysverktyg som har använts i bearbetningen av det statistiska materialet har varit Excel. För övriga delar har Gephi använts i syfte att analysera och visualisera problembilden. I övrigt har analyser genomförts genom att det inhämtade materialet jämförts med varandra i syfte att försöka hitta samband mellan olika företeelser. En utförligare beskrivning av analysverktyget Gephi ges i kapitlet [Orsaksanalys](#).

Teoretiska ramverk

De teorier och tidigare forskning som har används i lägesbilden har varit tvärvetenskapliga det vill säga en rad olika metoder, teorier och tidigare forskning har studerats och använts från inom disciplinerna sociologi, psykologi och matematik (grafteori).

Jämförelseperiod

Målet var att göra jämförelser mellan 2014 och 2018. Detta i syfte att avgöra om det hade skett några större förändringar under perioden vilka kunde påvisas i statistiken. I de fall jämförelser inte kunde göras vissa år berodde det på att statistik saknades. Avseende exempelvis medelinkomster fanns det endast tillgång till statistik för perioden 2014 till 2016.

3.1.4 Målgrupp

Lägesbilden riktar sig till förtroendevalda i Borås Stad, verksamheter verksamma på Norrby, Polismyndigheten, AB Bostäder och för övriga relevanta samverkansaktörer.

3.1.5 Observandum

I arbetet med Lägesbild Norrby har CKS inte kvantifierat alla händelser och företeelser. Detta har heller inte varit lägesbildens syfte. Fokus har legat på kvalitativ nivå. Detta i syfte att försöka förstå och förklara de förekommande företeelserna på Norrby. Det har alltså inte avgjorts i vilken omfattning vissa företeelser sker annat än att dessa de facto förekommer. Läsaren uppmanas även att betrakta problembilden som identifierades i arbetet som en del av en större helhet. Risken är annars att om företeelserna tas ur sin kontext att man hamnar fel i det framtida utvecklingsarbetet av området. Vidare bör heller inte problemen betraktas som någonting som verkställs av hela befolkningen på Norrby, då detta inte har kunnat avgöras i lägesbilden.

Observera även att de bakomliggande orsakerna vilka redogörs för i varje kapitel i [Problembild och bakomliggande orsaker](#) endast är ett axplock av orsaker till de förekommande problemen. Därav kan det förekomma ytterligare bakomliggande orsaker, vilka utredningen varken har kunnat återfinna i forskningen eller i det inhämtade materialet.

I det empiriska materialet identifieras ett stort antal behov kopplat till problembilden som både hemmahörande och verksamma på området hade lyft. Men med anledning av att identifieringen av behov inte ingick i syftet med lägesbilden har dessa inte varit föremål för en djupare analys varför dessa har samlats i [Bilaga 4: Sammanställning identifierade behov från det inhämtade materialet](#).

3.2 Etiska överväganden

Samtliga informanter fick inför djupintervjuerna både muntlig⁸ och skriftlig information om att deras deltagande i lägesbilden var anonymt och att de inspelade intervjuerna och transkriptionerna av intervjuerna skulle förstöras efter att Lägesbild Norrby fastställts. Detta med anledning av att det under intervjuerna har tagits upp känsliga frågor och ämnen vilka inte skulle kunna härledas till en specifik person, verksamhet eller händelse. Det har således handlat om att skydda den personliga integriteten och personernas fortsatta ställning.

Avseende workshopen som genomfördes delades ett informerat samtycke ut inför att workshopen påbörjades. Denna lästes också upp för deltagarna på arabiska och somaliska. Se [bilaga 2](#) för det informerande samtycket.

I vissa fall har även inrättningarna som har intervjuats slagits ihop i redovisningen. Detta i syfte att inte kunna härleda till en specifik plats. Till exempel genom att grundskola och gymnasium har slagits samman till ”skolväsendet” eller ”Utbildningsförvaltningarna”.

⁸ Två informanter fick muntlig information.

3.3 Disposition

I det första kapitlet [Inledning](#) beskrivs syfte, mål, avgränsningar och metodik för framställningen av Lägesbild Norrby 2014-2019. I nästföljande kapitel, [Problembild och bakomliggande orsaker](#), beskrivs problembilden vilken identifierades för Norrby och är helt baserat på det insamlade materialet med tillhörande analyser där forskningsresultat lyfts in som förklaringsmodell till orsakerna. I kapitlet [Orsaksanalys](#) presenteras slutsatserna av analysen genomförd av problembilden tillsammans med de bakomliggande orsakerna och förslag på framtida inriktning för utvecklingsarbetet på Norrby lämnas. I rapportens sista del återfinns [Bilagor](#) och [Referenser](#).

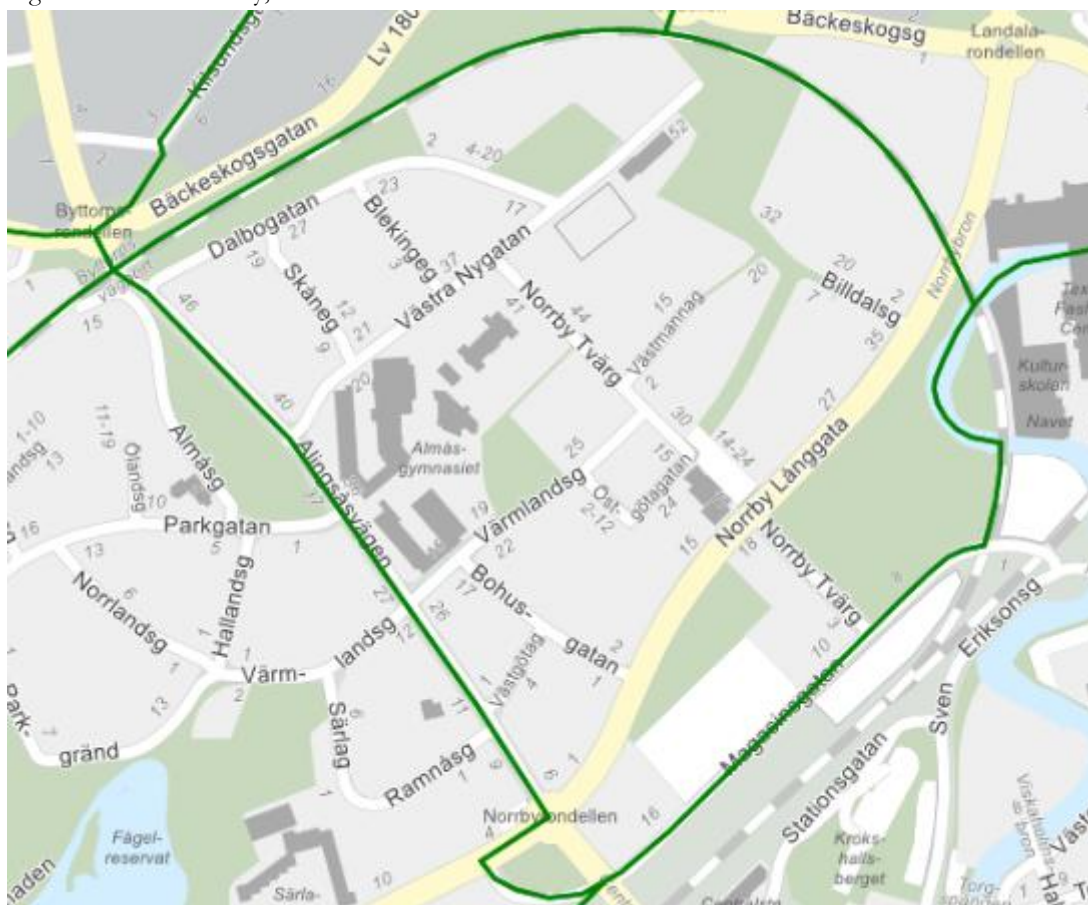
4 Problembild och bakomliggande orsaker

4.1 Socioekonomiska utmaningar

I problemområdet Socioekonomiska utmaningar innefattas demografiska värden (inkomster, religion, etnicitet med flera) i korrelation med andra sociala aspekter.

4.1.1 En centralt isolerad stadsdel

Figur 1: Kartbild Norrby, översikt⁹



Stadsdelen Norrby är placerad nordväst om Borås stadskärna. Stadsdelen är omringad av tre förhållandevis tungt trafikerade vägar: landsväg 180 som löper nordväst till norr om stadsdelen, väg 42 från norr till sydöst samt huvudleden Alingsåsvägen som löper från sydost till sydväst om stadsdelen. Även Norrby Långgata är en tungt trafikerad väg. Därtill är stadsdelen omgärdad av tågtrafikspår som löper från sydväst till sydöst om stadsdelen och Viskan som löper väster om Norrby Långgata.

Trots sin närhet till centrum bidrar dessa tungt trafikerade vägar till att Norrby upplevs som delvis avgränsad från övriga staden. Industriområdena som efterföljer de tungt trafikerade vägarna skapar tillsammans med dessa ”sociala barriärer” som delvis medför att Borås inte

⁹ Borås stad (2019) kartbild hämtad från Intramap – filter Stadsdelar

blir tillgänglig för de som bor på Norrby och för invånarna i resterande del av Borås att naturligt ta sig dit.¹⁰

4.1.2 Befolkning

Sedan 2014 har befolkningen på Norrby, statistiskt sett, ökat med 386 personer (se tabell 2 nedan). Dock antas det ske en delvis okänd inflyttning med anledning av att det bland annat förekommer inflyttningar från asylsökande personer vilka inte ingår i statistiken då dessa inte är folkbokförda under asyltiden. Könsfördelningen 2014 och 2018 var likvärdig (cirka 50 procent) över samtliga ålderskategorier med reservation för personer över 85 där kvinnorna var i majoritet¹¹.

2014 utgjorde invånare födda i Sverige den största gruppen (41 procent) följt av invånare med födelseland Somalia (17 procent). 2018 hade andelen personer födda i Sverige minskat till 37 procent och andelen födda i Somalia hade ökat till 20 procent (se tabell 3 och 4 nedan).¹²

Tabell 2: Befolkningsutveckling, antal 2014-2018¹³

Område	Åldersgrupp	2014	2018	Förändring	%
Norrby	0-5	433	500	+67	
	6-15	600	700	+100	
	16-24	560	616	+56	
	25-44	969	1 114	+145	
	45-64	710	731	+21	
	65-84	416	427	+11	
	85-w	47	33	- 14	
	Totalt		3 735	4 121	+386
Borås	Totalt	107 022	112 178	5 156	5 %

¹⁰ Stadsledningskansliet, Intervju 1

¹¹ Demografen jmf 2014 och 2018 (Norrby) fördelning över ålder

¹² Observera att födelseland innefattar personer födda i Sverige och inte deras medborgarskap. Således kan personer födda i Sverige ha föräldrar från ett annat land på samma sätt som att etniska svenskar kan ha ett barn som är född i utlandet och därmed räknas som utrikesfödd.

¹³ Demografen, asylsökande utan uppehållstillstånd ej inräknat

Tabell 3: Befolkningsutveckling, fördelning över födelseland, Norrby (10 största grupperna)¹⁴

Norrby 2014			Norrby 2018		
Land	Antal	%	Land	Antal	%
Sverige	1 516	41 %	Sverige	1 516	37 %
Somalia	645	17 %	Somalia	827	20 %
Övriga	638	17 %	Övriga	658	16 %
Bosnien	174	5 %	Syrien	282	7 %
Vietnam	142	4 %	Bosnien	149	4 %
Jugoslavien	120	3 %	Afghanistan	134	3 %
Afghanistan	107	3 %	Vietnam	126	3 %
Irak	98	3 %	Irak	117	3 %
Finland	92	2 %	Jugoslavien	90	2 %
Syrien	83	2 %	Libanon	82	2 %
Turkiet	69	2 %	Finland	73	2 %
Libanon	51	1 %	Iran	67	2 %
Totalt	3 735	100 %	Totalt	4 121	100 %

I jämförelse med Borås där invånare födda i Sverige utgjordes av 80 procent 2014 respektive 77 procent 2018 är Norrby att betrakta som ett etniskt segregerat område.¹⁵ Majoriteten av utrikesfödda 2018 som ökat sedan 2014 utgjordes av personer födda i Somalia.

Tabell 4: Befolkningsutveckling, fördelning över födelseland, Borås (10 största grupperna)¹⁶

Borås 2014			Borås 2018		
Land	Antal	%	Land	Antal	%
Sverige	85 916	80 %	Sverige	86 815	77 %
Övriga	8 537	8 %	Övriga	10 373	9 %
Finland	3 479	3 %	Iran	1 337	1 %
Somalia	1 425	1 %	Finland	3 159	3 %
Jugoslavien	1 388	1 %	Syrien	2 206	2 %
Bosnien	1 237	1 %	Somalia	1 755	2 %
Irak	1 230	1 %	Irak	1 378	1 %
Iran	1 211	1 %	Jugoslavien	1 358	1 %
Polen	757	1 %	Bosnien	1 271	1 %
Afghanistan	719	1 %	Afghanistan	1 053	1 %
Libanon	613	1 %	Polen	848	1 %
Syrien	510	0 %	Libanon	625	1 %
Totalt	107 022	100 %	Totalt	112 178	100 %

¹⁴ Sammanställning, BEFPAK- Tabell C16KD: Folkmängd 2014-12-31 samt 2018-12-31

¹⁵ Orlenius, K (red) (2016) *Inkluderande medborgarskap – Perspektiv på social hållbar samhällsutveckling: exemplet Norrby*, Högskolan Borås, sid. 26

¹⁶ Sammanställning, BEFPAK- Tabell C16KD: Folkmängd 2014-12-31 samt 2018-12-31

Somaliska klanstrukturer

Som nämndes ovan utgör en stor andel av de boende på Norrby personer med somalisk härkomst. Med anledning av detta redovisas en del av den genomförda litteraturstudien i [Bilaga 1 Somalisk kultur och somaliska traditioner](#) i syfte att erhålla mer kunskap om gruppen.

Inom den somaliska befolkningen tillhör alla personer en klan eller en av minoritetsgrupperna (se [Klansystemet](#)). Tillhörigheten till klanen och i vilken omfattning man använder detta som identitetsmarkör är givetvis beroende på den enskilda individen och dess tidigare erfarenheter av klanen. Utifrån intervjuer med hemmahörande på Norrby framkommer det att samtliga klaner finns representerade på området med tillhörande strukturer.¹⁷ Vilken klan som är störst på området har dock inte kunnat avgöras.

Utifrån intervjuerna med informanterna tar klanstrukturerna sig uttryck på följande vis på Norrby. Se även [Sociala normer och värderingar](#):

1. Egen rättsskipning (se avsnitt [Egen rättsskipning](#))¹⁸
2. Rivalitet/stereotypiserande mellan klanerna/klanmedlemmarna¹⁹
3. Att det skulle finnas föreningar på området som endast är öppna för vissa klaner eller en specifik klan (ej kunnat avgöra vilka föreningar)²⁰
4. Personer från de mindre klanerna utsätts – får inte vara med och delta i vissa sammanhang²¹
5. Kvinnor är i avsaknad i det allmänna rummet (exempelvis somaliska föreningen)²²
6. Klanerna rankas olika högt och lågt av befolkningen²³
7. Egna/egen äktenskapsrådgivare²⁴
8. Klanen hjälper individen med resurser²⁵
9. Föreställningar om att man inte bör/får gifta sig över vissa klangränser²⁶
10. Större klaner gör insamlingar till andra klanmedlemmar²⁷
11. Tendenser till att man i kompisgruppen har lägre status på grund av sin klantillhörighet²⁸
12. Vissa äldre inte vill föra en dialog med personer från andra klaner²⁹

¹⁷ Privatperson, Intervju 1-4 se även [Klansystemet](#)

¹⁸ Privatperson, Intervju 1 och Polismyndigheten, Intervju 1

¹⁹ Privatperson, Intervju 2

²⁰ Privatperson, Intervju 1

²¹ Fritids- och folkhälsoförvaltningen, Intervju 2

²² Arbetslivsförvaltningen, Intervju 2

²³ Polismyndigheten, Intervju 1

²⁴ Privatperson, Intervju 4

²⁵ Privatperson, Intervju 2

²⁶ Ibid.

²⁷ Privatperson, Intervju 2

²⁸ Fritids- och folkhälsoförvaltningen, Intervju 2

²⁹ Fritids- och folkhälsoförvaltningen, Intervju 1

4.1.3 Arbete

Andelen förvärvsarbetande bosatta på Norrby ökade mellan åren 2014 och 2017 från 26 procent till 30 procent. I jämförelse med Borås som helhet var dock andelen förvärvsarbetande låg, där den 2017 uppgick till 49 procent. Se tabell nedan.

Tabell 5: Förvärvsarbetare, Norrby och Borås 2014 och 2017³⁰

	2014		2017	
	Antal	%	Antal	%
Norrby, förvärvsarbetare <16 år	961	26 %	1 211	30 %
Norrby, befolkning	3 735		4 049	
Borås, förvärvsarbetare <16 år	51 142	48 %	54 504	49 %
Borås, befolkning	107 022	-	111 026	-

4.1.4 Ekonomi

Medelinkomsten på Norrby stadsdel, i jämförelse med Borås som helhet 2016, var 122 700 kronor lägre (se tabell nedan). Detta innebär att Norrby 2016 var den stadsdel där inkomsterna var lägst i hela kommunen.

Tabell 6: Medelinkomst, jmf. Norrby och Borås 2014 och 2016 (tkr)³¹

	2014	2016
Norrby stadsdel	i.u	158,1 kr
Borås	263,5 kr	280,8 kr
Skillnad	-	- 122,7 kr

Avseende ekonomiskt bistånd erhöll totalt 478 personer detta 2014 för att minska till 372 personer 2017. Detta motsvarar en minskning på $((478 - 372)/478 =)$ 22 procent. Observera att inga uppgifter från 2017 och framåt finns tillgängliga ännu varför det inte har kunnat konstateras huruvida antalet som erhållit försörjningsstöd ökat eller minskat från och med 2017.

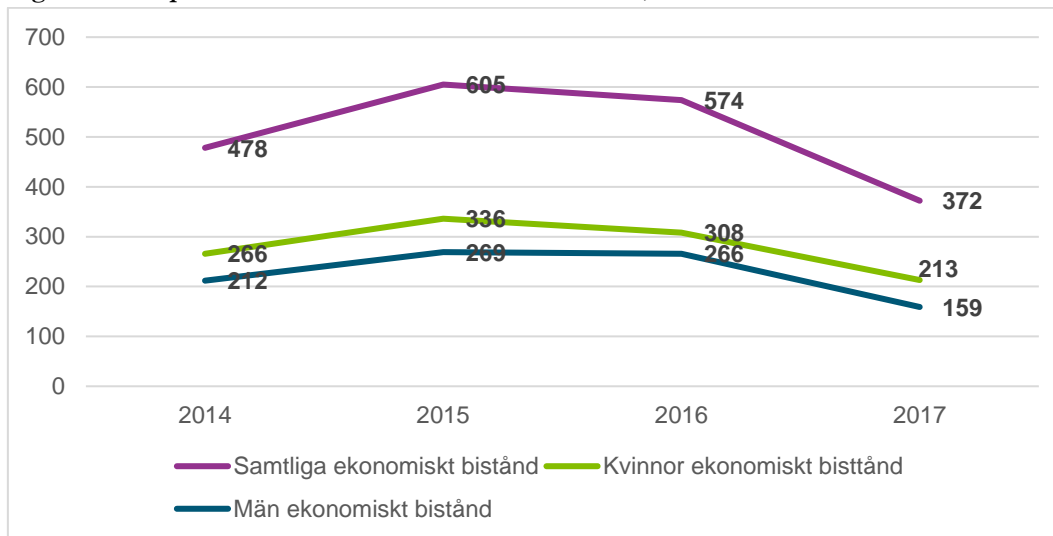
De låga inkomsterna ger sig uttryck på olika sätt. Några av de intervjuade yrkesverksamma berättar att de i sina verksamheter ser barn som går med tunna kläder under vinterhalvåret (cirka två barn per klass) liksom att föräldrarna och barnen ofta berättar att de inte har råd hemma att till exempel köpa mat, gå med i föreningar eller flytta ifrån området.³² De yrkesverksamma upplever att många barn går hungriga och att barnen äter mycket stora portioner i barnmatsalarna. Ett flertal föräldrar har även berättat för de yrkesverksamma att de inte har råd på grund av att de tvingas lägga en stor del av sin inkomst på kostnaden för svartkontrakten på lägenheterna (se nedan under [Boende](#)).³³

³⁰ SCB, Tabell SAM 101A 1 Sammanfattning, Ampak 2014 och 2017

³¹ Borås stad (2019) *Välfärdsbokslutet 2018*

³² Utbildningsförvaltningarna, Intervju 2

³³ Ibid.

Figur 2: Antal personer som erhåller ekonomiskt bistånd, 2014-2017³⁴

En del av informanterna uppger också att många av invånarna de kommer i kontakt med på området oroar sig mycket för sin ekonomi och upplever Norrby som ett område där stor fattigdom råder. Därtill uppfattas många av invånarna luras in i till exempel mobiltelefonavtal som också sätter stor press på den ekonomiska situationen.³⁵

Ekonomisk stöttning genom klanen

I det insamlade materialet framkommer det att de större klanerna ofta har större möjligheter att hjälpa sina klanmedlemmar. Exempelvis förekommer det att man samlar ihop pengar inför ett bröllop eller när någon klanmedlem har det extra svårt. Större pengarsamlingar sker ofta på initiativ av de äldre männen inom klanen med just den särskilda funktionen och genom olika telefonkontakter.³⁶ Därmed finns det till viss del ett ekonomiskt stöd inom klanstrukturerna på Norrby.³⁷ Att erhålla medel från klanen uppfattas sätta den enskilda individen som tar emot ersättningen i beroendeställning till klanen.

4.1.5 Service och tillgänglighet

Många av informanterna upplever att en stor del av den service som tidigare fanns på området har försvunnit. Det finns inte längre bankomater och de affärer som tidigare fanns på området har ersatts med mindre affärer. Därtill har även AB Bostäder centraliserat sin verksamhet vilket innebär att de boende måste besöka dem i centrum om de vill ha kontakt med dem eller via internet.³⁸

³⁴ SCB, Tabell I EKON.B1: Ekonomiskt bistånd, 2014, 2015, 2016, 2017

³⁵ Arbetslivsförvaltningen, Intervju 2 samt Fritids- och folkhälsa, Intervju 2

³⁶ Privatperson, Intervju 1

³⁷ Privatperson, Intervju 1, Privatperson, Intervju 3 och Fritids- och folkhälsoförvaltningen, Intervju 2

³⁸ Platsbesök 5, Polismyndigheten, Intervju 1, Stadsledningskansliet, Intervju 1 samt Kommunalt bolag, Intervju 1

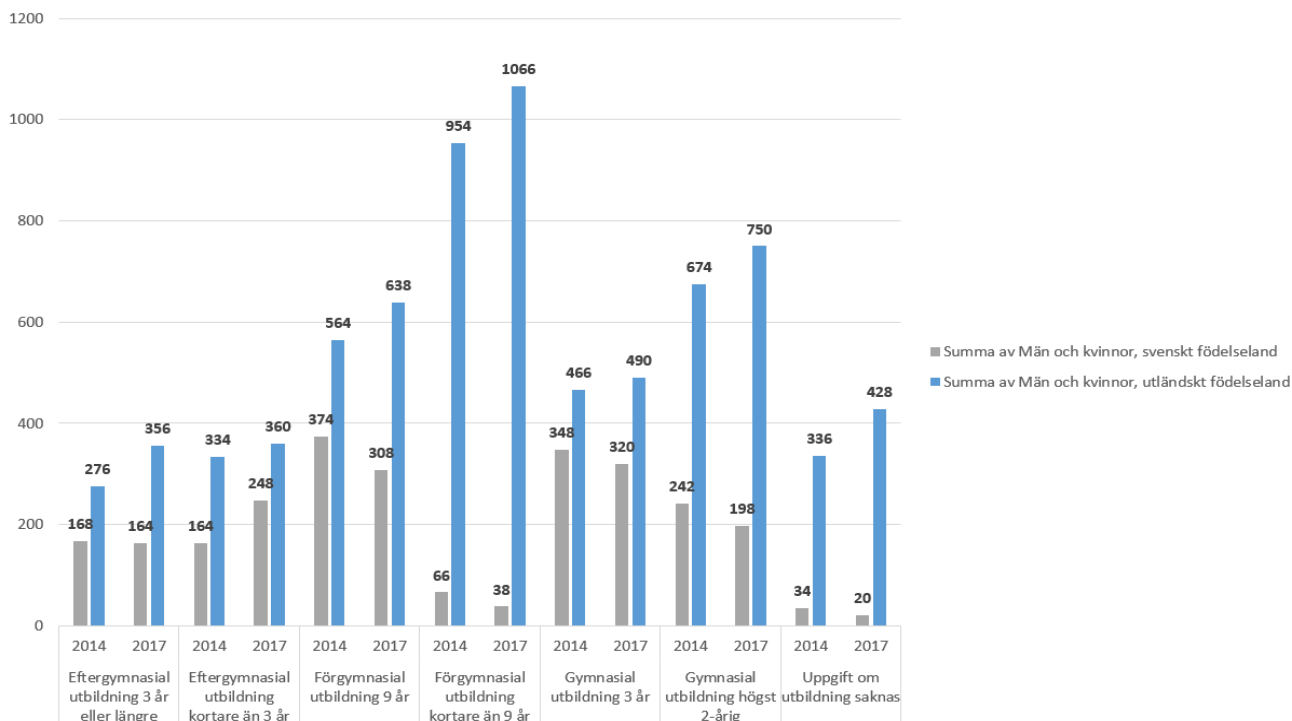
4.1.6 Utbildning

2014 var förgymnasial utbildning kortare än 9 år den utbildningsnivån som flest utrikesfödda hade (954 personer) på Norrby. För svenskfödda personer hade det största antalet en förgymnasial utbildning på 9 år (374 personer) och en gymnasial utbildning 3 år (348 personer). Se figur nedan.

I jämförelse mellan 2014 och 2017 har antalet utrikesfödda med förgymnasial utbildning mindre än 9 år ökat från 954 personer till 1 066 personer. För svenskfödda individer med denna lägre utbildningsnivå, förgymnasial utbildning mindre än 9 år, har under samma tidsperiod antalet minskat från 66 till 38 individer. Se figur nedan.

En verksamhet inom Utbildningsförvaltningarna berättar att det är många av avgångsklasserna som inte går ut med fullvärdiga betyg.³⁹ Dock, i en jämförelse mellan Norrby och Borås, kan det konstateras att cirka 80 procent av grundskolornas avgångsklasser avgår med behörighet till gymnasiet medan grundskolorna på och tillhörande Norrby under 2016 låg på 65-68 procent, se tabell nedan. Sedan 2018 har dock de två grundskolorna på/tillhörande området ökat behörighetsnivån avsevärt – från 65 procent (Särlaskolan) och 68 procent (Erikslundskolan) till 73 respektive 85 procent vilket innebär att en av skolorna 2018 hade en högre andel godkända elever än Borås Stad i genomsnitt.

Figur 3: Utbildningsnivå Norrby 2014⁴⁰



³⁹ Utbildningsförvaltningarna, Intervju 2

⁴⁰ FOLK05KD: Befolkning-Folkmängd 2014-12-31 Befolkningen 16-74 år efter delområde, ålder, utbildningsnivå, svenskt eller utländskt födelseland, kön och kommun

Tabell 7: Behörighet till gymnasiet⁴¹

Skola	2016	2018
Erikslundskolan	68,0%	85 %
Särlaskolan	65,0%	73,0%
Borås, samtliga skolor	82,0%	83,0%
Riket, samtliga skolor	83,0%	84,0%

Inom Utbildningsförvaltningarna uppger de yrkesverksamma att det stundtals blir problematiskt när föräldrarna har en låg utbildningsbakgrund.⁴² Många av barnen har inte föräldrar som kan hjälpa dem med läxorna på grund av brister i det svenska språket (se även [Språk](#)). För att få hjälp med läxorna kan barnen besöka mötesplatsen eller de olika föreningarna på området som erbjuder den typen av stöd.⁴³ Särskilt vad avser flyktingar som nyligen skrivits in på skolan upplever de yrkesverksamma att dessa är trötta och att de måste lägga mer tid på att stötta dem i syfte att få upp motivationen för studierna.⁴⁴

Särskilt en verksamhet inom Utbildningsförvaltningarna uppger också att utrikesfödda invånare (föräldrar) inte ifrågasätter skolans beslut i till exempel samma utsträckning som personer med kunskap om det svenska rättsreglerna tenderar att göra.⁴⁵ Man uppfattar också att vissa föräldrar inte ser vitsen med att barnen ska gå till skolan varje dag. Skolan tycks heller inte ta särskilt stor plats i vissa elevers liv och eleverna har många gånger svårt att prestera.⁴⁶

Kunskapen om sex och samlevnad är mycket låg bland eleverna där uppfattningen bland några av de yrkesverksamma är att den kunskapen främst inhämtas från pornografin. Yrkesverksamma upplever det som att detta är ett ämne som inte tycks diskuteras i hemmet.⁴⁷

Många av barnen som kommer till skolan upplevs också ha en hög stressnivå och tycks ha svårt att få till sömnen hemma.⁴⁸ Det vill säga många barn är trötta. Även inom förskolan uppges att barnen sover mycket länge och att barnen också ofta är trötta på dagen.⁴⁹

Lektionerna kan ibland vara stökiga. Särskilt en verksamhet uppger att det förekommer förhållandevis ofta att det uppstår bråk i klassrummet som börjar med skojbråk som sedan övergår till ”riktigt bråk”. Eller att vissa lektioner är stökigare än andra om det till exempel

⁴¹ Uppgifter hämtade från Borås stads (2019) *Välståndsbokslut 2018*

⁴² Utbildningsförvaltningarna, Intervju 2

⁴³ Utbildningsförvaltningarna, Intervju 1 och 2, Fritids- och folkhälsoförvaltningen, Intervju 2 och Privatperson, Intervju 4

⁴⁴ Utbildningsförvaltningarna, Intervju 2

⁴⁵ Utbildningsförvaltningarna, Intervju 2 och Regeringen (2019) *Kritik mot lärare som följer skollagen* Besökt: 2019-09-20 Klockan: 15:31 https://riksdagen.se/sv/webb-tv/video/interpellation/kritik-mot-larare-som-foljer-skollagen_H61035

⁴⁶ Utbildningsförvaltningarna, Intervju 2

⁴⁷ Utbildningsförvaltningarna, Intervju 2

⁴⁸ Utbildningsförvaltningarna, Intervju 2

⁴⁹ Förskoleförvaltningen, Intervju 1

är kvinnor som håller i lektionerna eller om ämnet för lektionen är att anses som någonting som kopplas samman med ”kvinnliga arbetsuppgifter”.⁵⁰

Lågt deltagande vid föräldramötena

Enligt uppgift från Utbildningsförvaltningarna uppger dessa att deltagandet vid föräldramöten är mycket lågt.⁵¹

4.1.7 Psykisk hälsa

Avseende den psykiska hälsan på området har ingen statistik kunnat påvisa hur befolkningen på området upplevs må. Svaren från informanterna har dock skiftat avseende detta. Många upplever att befolkningen har en kämpaglöd och en stor framtidstro till främst sina barn. Andra verksamheter menar att man upplever att psykisk ohälsa förekommer i högre grad. Den psykiska ohälsan upplever verksamheterna också vara någonting som man ogärna pratar om. Ett exempel på detta är att föräldrar inte alltid har gehör för att hantera psykisk ohälsa bland sina barn där många tackar nej, främst inom den somaliska befolkningen, till erbjudna insatser av verksamheterna.⁵² Därtill har forskningen kunnat påvisa att det finns samband mellan en långvarig försämrad ekonomi och psykisk ohälsa.⁵³

4.1.8 Boende

Flerbostäder (hyresrätter 1012 stycken och bostadsrätter 276 stycken) utgjorde 2018 den största boendeformen på Norrby följt av specialbostäder (trygghetsboende och studentboende), övriga hus (villor) och småhus. Sedan 2015 har det tillkommit totalt 8 lägenheter på Norrby (se tabell nedan).

Tabell 8: Bostäder (antal småhus, lägenheter i flerbostadshus m.fl.) Norrby och Borås 2015 och 2018⁵⁴

	Småhus	Flerbostadshus	Övriga hus	Specialbostäder
Norrby 2015	16	1401	45	65
Norrby 2018	16	1409	45	65
%	0 %	1 %	0 %	0 %
Borås 2015	19451	29462	802	2249
Borås 2018	19927	30047	910	2324
%	2 %	2 %	13 %	3 %

Utflyttningen från Norrby är låg i jämförelse med övriga områden i staden.⁵⁵ Samtidigt är Norrby ett område dit många nyanlända har anvisats de senaste åren samt ett område där

⁵⁰ Utbildningsförvaltningarna, Intervju 2 och 3

⁵¹ Utbildningsförvaltningarna, Intervju 1 och 2

⁵² Fritids- och folkhälsoförvaltningen, Intervju 3

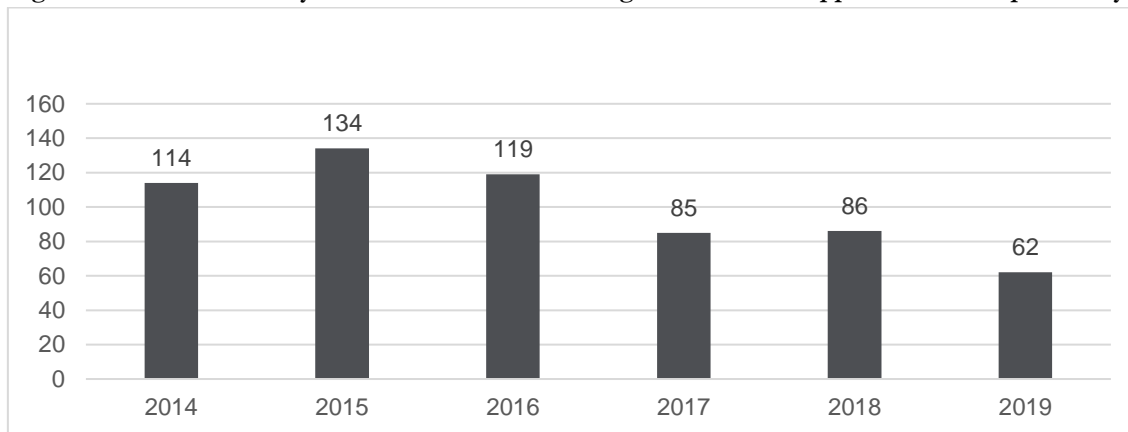
⁵³ Forskningsrådet för hälsa, arbetsliv och välfärd (2015) *Pengar påverkar psykisk sjukdom*, <https://forte.se/artikel/pengar-paverkar-psykisk-sjukdom/> Besökt: 2019-11-29 Klockan 07:48

⁵⁴ LghTab2KD: Bostadspak jmf 2015 och 2018 Antal lägenheter (inklusive specialbostäder) efter delområde, hustyp, kommun och ägarkategori (Norrby respektive Borås)

⁵⁵ Kommunalt bolag, Intervju 1

många nyanlända EBO⁵⁶ folkbokför sig själva.⁵⁷ Sedan 2014 har också i genomsnitt 94 personer skrivits in i Migrationsverkets mottagningssystem på Norrby (se tabell 4 nedan) vilka ju inte ingår i befolkningsstatistiken ovan men som på ett eller annat sätt antas uppta en boendeplats på området då de har skrivit sig där.

Figur 4: Antal inskrivna asylsökande totalt 2014-2019 i eget boende utan uppehållstillstånd på Norrby⁵⁸



Olovlig uthyrning av bostad

Enligt uppgift från informanterna sker det i viss omfattning, vilken dessvärre är svårt att uppskatta mängdmässigt, en olovlig uthyrning av bostäder på området.⁵⁹

Den olovliga uthyrningen kan innebära:

1. Madrassuthyrning - en legal lägenhetsinnehavare hyr ut madrasser till personer i behov av det och bor samtidigt kvar i bostaden.
2. Olovlig andrahandsuthyrning/svartkontrakt: avtalstecknaren inte bor kvar i bostaden, har flyttat ut och tecknat ett så kallat svartkontrakt med de inneboende.

Den olovliga uthyrningen noteras främst genom att yrkesverksamma på området upptäcker ett stort antal namn på brevlådorna, i samband med besök i lägenheten eller genom att grannar har anmält att det förekommer störningar i lägenheten.⁶⁰

Trångboddhet

I jämförelse med antalet boende per hushåll i hyresrätter uppvisar Norrby ett högre genomsnittsvärde än Borås. 2018 var antalet boende per hushåll i Borås 2,0 och på Norrby var den 2019 i genomsnitt 2,9 personer per hushåll (se tabell nedan).

⁵⁶ Personer som nyligen har beviljats uppehållstillstånd och bosatt sig på området på eget initiativ.

⁵⁷ Arbetslivsförvaltningen (2019) 2019-09-02, samtal

⁵⁸ Migrationsverket, sammanställning utifrån e-postmeddelande daterat 2019-09-02

⁵⁹ Kommunalt bolag, Intervju 1, Fritids- och folkhälsoförvaltningen, Intervju 3, möte Arbetslivsförvaltningen 18 september 2019

⁶⁰ Kommunalt bolag, Intervju 1

Samtliga informanter har under intervjuerna och genomförda workshops uppgett att trångboddheten är ett stort problem på området. Många har antingen kännedom om någon som bor trångbott eller gör det själv och har därmed egen erfarenhet av det.

Tabell 9: Antal boende per hushåll i hyresrätter (flerbostadshus)

	2014	2018	2019
Norrby⁶¹	i.u	i.u	2,9
Borås⁶²	1,9	2,0	i.u

I syfte att försöka avgöra utbredningen av trångboddheten på området jämfördes uppgifter från folkbokföringen med AB Bostäders lägenhetsregister utifrån normen max två personer per rum (vardagsrum och sovrum) samt utifrån Boverkets trångboddhetsnorm 2 - max 2 personer per sovrum (vardagsrum ej inkluderat). Resultaten från jämförelsen visade följande:

- 87 lägenheter är trångbodda (det vill säga fler än 2 personer per sovrum och vardagsrum)
- 265 lägenheter är trångbodda (det vill säga fler än 2 personer per sovrum)

Enligt AB Bostäders trångboddhetsnorm var, av de 87 lägenheterna, 71 lokaliserade på övre Norrby och 16 på nedre Norrby. Vilket innebär att 88 procent av trångboddheten förekommer på övre Norrby enligt AB Bostäders norm.

Enligt Boverkets trångboddhetsnorm 2 var, av de 265 lägenheterna, 181 lokaliserade på övre Norrby och 84 på nedre Norrby. Detta motsvarar att 68 procent av de trångbodda lägenheterna är placerade på övre Norrby.

Bland de högst noterade antalet boende per sovrum återfanns följande:

Tabell 10: Topp sju trångbodda lägenheter på Norrby

Adress	Storlek på lägenhet	Antal folkbokförda på adressen	Datum uppgift hämtad
Dalbogatan	1 rok	11	2019-07-19
Bohusgatan	3 rok	15	2019-07-19
Billdalsgatan	1 rok	7	2019-07-19
Norrby långgata	2 rok	7	2019-07-19
Östgötagatan	2 rok	7	2019-07-19
Alingsåsvägen	1 rok	6	2019-07-19
Billdalsgatan	2 rok	6	2019-07-19

I förannmält besök i några av ovanstående lägenheter framkom det att personen som var folkbokförda på lägenheterna var samma person som var avtalstecknare på lägenheten. För två av lägenheterna hade det förekommit störningar tidigare. Vid besök i fyra av lägenheterna

⁶¹ Genomsnittet per Norrby är beräknat utifrån antal folkbokförda genom antal hyresbostäder tillhandahållna av AB Bostäder – största hyresfastighetsaktör på området.

⁶² Statistikdatabasen.scb.se/pxweb/sv/ssd/START_HE_HE0111/HushallT29/table/tableViewLayout1

visade det sig att antalet sängar var fler än 2 per rum. Därmed har man genom besöken kunnat konstatera att dessa lägenheter var trångbodda.

C/o adresser

Utifrån kontroll i folkbokföringsregistret framkom det även att 299 personer var folkbokförda med c/o adresser fördelat över 160 lägenheter i hyresrätterna tillhandahållna av AB Bostäder.⁶³ Enligt Post och telestyrelsen ska c/o adresser ”endast användas för att ange vem som ska ansvara för brevet för adressatens räkning varför det är felaktigt att använda c/o i sin adressuppgift när man är inneboende hos någon eller hyr en bostad i andrahand. Då ska man istället sätta upp sitt namn på dörren och, vid förekommande fall, på fastighetsboxen”.⁶⁴

Utifrån kontrollen i folkbokföringsregistret framkom det att en del av dessa adresser var felaktigt inlagda i folkbokföringen där till exempel c/o personen var samma person som var folkbokförd på adressen. I andra fall visade det sig att den som var folkbokförd inte överensstämde med c/o namnet. Således finns det ett omfattande registervårdsarbete att genomföra.

Boendestandard

Enligt en av verksamheterna uppger man att det är mycket högt slitage i lägenheterna och även i form av att luftfuktigheten är mycket hög i vissa lägenheter. Även slitaget i tvättrummen är omfattande.⁶⁵

Verksamma har också erfarenhet av att man har stött på barn i källargångarna som har använt gångarna som toalett för att de inte har kunnat/hunnit gå hemma i lägenheten.⁶⁶

4.1.9 Språk

Många av informanterna vilka arbetar med befolkningen på Norrby pekar på att det förekommer stora språkliga och kulturella utmaningar.⁶⁷ De måste många gånger ge förenklad information på svenska för att mottagaren ska förstå innehållet i samtalet. Många av de boende uppvisar brister i det svenska språket vilket också är förstaeligt om en stor andel av de boende är nyanlända.⁶⁸

Även hemmahörande på området uppger att de själva har problem att hjälpa sina barn med läxläsningen på grund av brister i det svenska språket.⁶⁹

⁶³ Uppgifter hämtade från folkbokföringen 2019-07-18 och 2019-07-19

⁶⁴ PTS (2019) *Om Care Of adressering* <https://pts.se/sv/bransch/post/om-care-of-adressering/> Besökt: 2019-09-26 Klockan 09:38

⁶⁵ Kommunalt bolag, Intervju 1

⁶⁶ Ibid.

⁶⁷ Utbildningsförvaltningarna, Intervju 1-3

⁶⁸ Fritids- och folkhälsoförvaltningen, Intervju 1-3

⁶⁹ Privatperson, Intervju 1 och 4 samt workshops

4.1.10 Kultur, tradition, religion och sociala normer

Med sociala normer och värderingar avses ”uppsättningar av övertygelser eller förväntningar individer kan ha avseende vad som kan anses vara lämpliga handlingar i vissa situationer.”⁷⁰

Bland de sociala normer som har kunnat urskiljas i materialet och som kan påstås skilja sig från de sociala normer och värderingar som majoriteten av befolkningen utövar identifierades följande (se även ([Hedersrelaterat våld och förtryck](#)):

- Att fasta under Ramadan⁷¹
- Begränsande av flickor (ju äldre de blir, se även [Hedersrelaterat våld och förtryck](#))⁷²
- Besöka moskén
- Flickor har mycket sysslor hemma (se även [Hedersrelaterat våld och förtryck](#))⁷³
- Grov språkföring (bland ungdomar; samtliga geografiska platser)
- Gå i koranskola (se även [Koranskola](#))
- Hjälpssamhet⁷⁴
- Högt barnskaffande⁷⁵
- Ibland tillfrågas familjerna för godkännande innan ett giftermål kan/får ske⁷⁶
- Månggifte⁷⁷
- Machokultur⁷⁸
- Man får inte gå var man vill, man får inte klä sig som man vill och man får inte prata med vem man vill⁷⁹ (se [Konflikter, rasism, fejder och mobbing](#))
- Pojkarna har större friheter än tjejer (att vara ute)⁸⁰
- Samkönade äktenskap och homosexualitet betraktas som haram⁸¹ (se även [Radikala yttringar och handlingar](#))
- Slöjbärande (se även [Otillbörlig påverkan](#))
- Synsätt att kvinnan ska vara hemma och är mindre värd⁸²
- Traditionell könsbaserad ansvarsfördelning i hushållet⁸³
- Uppfostringsresor (om barnet inte sköter sig i exempelvis skolan kan föräldrarna skicka dem till hemlandet)⁸⁴

⁷⁰ McLean (2017) *Culture in Networks*, sid. 49

⁷¹ Utbildningsförvaltningarna, Intervju 2, Fritids- och folkhälsoförvaltningen, Intervju 1 samt Privatperson, Intervju 3

⁷² Ideell förening, Intervju 1, Fritids- och folkhälsoförvaltningen, Intervju 1-2, Polismyndigheten, Intervju 1 Utbildningsförvaltningarna, Intervju 2

⁷³ Ibid.

⁷⁴ Samtliga informanter

⁷⁵ Privatperson, Intervju 2, Fritids- och folkhälsoförvaltningen, Intervju 2-3

⁷⁶ Privatperson, Intervju 2

⁷⁷ Fritids- och folkhälsoförvaltningen, Intervju 3

⁷⁸ Fritids- och folkhälsoförvaltningen, Intervju 1-2 och Individ- och familjeomsorgen, Intervju 1

⁷⁹ Individ- och familjeomsorgen, Intervju 1 och Arbetslivsförvaltningen, Intervju 2

⁸⁰ Ibid.

⁸¹ Individ- och familjeomsorgen, Intervju 1 och Förskoleförvaltningen, intervju 1

⁸² Individ- och familjeomsorgen, Intervju 1, Fritids- och folkhälsoförvaltningen, Intervju 3 samt Utbildningsförvaltningarna, Intervju 2

⁸³ Ideell förening, Intervju 1

⁸⁴ Utbildningsförvaltningarna, Intervju 2

Vad avser uppfostringsresorna har bland annat en verksamhet uppgett att de 2018 skrev ut fem elever vilka inte kom tillbaka efter sommaren. 2019 var det totalt 16 stycken som inte hade kommit tillbaka till Sverige efter sommaren. Dock har det också inträffat att elever som har lämnat landet har kommit tillbaka under åren.⁸⁵

⁸⁵ Kompletterande frågor Utbildningsförvaltningarna,

4.1.11 Bakomliggande orsaker

Forskningsmaterialet i nedan bakomliggande orsaker särskiljs genom refererande. Det vill säga om ingen referens förekommer i kolumnerna och raderna är de bakomliggande orsakerna inhämtat från det empiriska materialet.

Socioekonomiska utmaningar					
Område	Utmaningar/problem	Bakomliggande orsaker			
Befolkning	Etniskt segregerat	Många nyanlända anvisas dit efter uppehållstillstånd.	Många nyanlända vilka inte har bostad i Migrationsverkets regi (eget boende EBO) bosätter sig där.	-	-
Somaliska klanstrukturer	Förekomsten av somaliska klanstrukturer	Kultur och tradition.	Man litar på klanen.	Klanen hjälper individen även i Sverige. ⁸⁶	Man har inte blivit informerad om samhällets tjänster och använder därför klanen istället.
Somaliska klanstrukturer	Förekomsten av somaliska klanstrukturer forts.	Brist på tillit till svenska samhället.	Att man har goda erfarenheter av klansamhället från hemlandet men även i Sverige.	-	-
Somaliska klanstrukturer	Ekonomisk stöttning genom klanen	Gamla traditioner som lever kvar	-	-	-
Arbete	Låg andel arbetare	Låg utbildningsbakgrund ⁸⁷	Svårare för utrikesfödda att komma ut på arbetsmarknaden ⁸⁸	Kvinnor med många barn ser inte vitsen med att skaffa arbete ⁸⁹	Brister i svenska språket ⁹⁰

⁸⁶ Framtidsinstitutet (2019) *Med migranternas röst*, tabell 5.2, sid. 118

⁸⁷ Socialstyrelsen (2017) *Att öka förutsättningar för egen försörjning - Unga vuxna i verksamheten ekonomiskt bistånd*

⁸⁸ Ekonomifakta (2019) *Arbetslöshet – utrikesfödda*, <https://www.ekonomifakta.se/Fakta/Arbetsmarknad/Integration/Arbetsloshet-utrikes-fodda/> Besökt: 2019-10-04 Klockan 15:06

⁸⁹ Fritids- och folkhälsoförvaltningen, Intervju 3

⁹⁰ Socialstyrelsen (2017) *Att öka förutsättningar för egen försörjning - Unga vuxna i verksamheten ekonomiskt bistånd* sid. 11

Socioekonomiska utmaningar					
Område	Utmaningar/problem	Bakomliggande orsaker			
Arbete	Låg andel arbetare, forts.	Ingen yrkeserfarenhet. ⁹¹	Man diskrimineras på arbetsmarknaden. ⁹²	Man diskrimineras tidigt i anställningsprocessen. ⁹³	Normer (t.ex. att kvinnan inte ska arbeta).
Ekonomi	Låga inkomster	Inget arbete	Innehar ett arbete med låg lön	-	-
Utbildning	Låg utbildningsbakgrund	Låg utbildning från hemlandet	Genomgår utbildning men har inte erhållit en högre utbildning ännu	Brister i svenska språket	-
Utbildning	När ej måluppfyllelsen till gymnasiet	Trångboddheten. ⁹⁴	Brist på koncentration hos barnen.	Barnen ser inte vitsen med att studera.	Det kommer in barn från HVB-hem kontinuerligt som behöver extra stöd.
Utbildning	När ej måluppfyllelsen till gymnasiet forts.	Föräldrarna har inte kunskap om barnens läxor.	-	-	-
Utbildning	Ingen möjlighet till stöd med läsläsning hemma	Trångboddheten. ⁹⁵	Föräldrarna saknar kunskaperna.		
Utbildning	Barnen ser en framtid som kriminell före arbetande	När ej måluppfyllelsen till gymnasiet.	-	-	-
Utbildning	Låg kunskap om sex och samlevnad	Man pratar inte om sex och samlevnad hemma.	Barn tillåts inte delta på sex- och samlevnadslektionerna i skolan. ⁹⁶	-	-

⁹¹ Socialstyrelsen (2017) *Att öka förutsättningar för egen försörjning - Unga vuxna i verksamheten ekonomiskt bistånd*

⁹² Höglund, S. "Etnisk diskriminering i arbetslivet", sid. 280, i Mehrdad Darvishpour & Charles Westin (2012) *Migration och Etnicitet – Perspektiv på ett mångkulturellt Sverige*

⁹³ Ibid.

⁹⁴ Boverket (2006) *Var finns rum för våra barn?*, sid 18-19

⁹⁵ Ibid. sid 18

⁹⁶ BRÅ (2019) *Tystnadskultur – En studie om tystnad mot rättsväsendet*, sid. 71

Socioekonomiska utmaningar					
Område	Utmaningar/problem	Bakomliggande orsaker			
Utbildning	Barnen är trötta	Trångboddheten.	-	-	-
Utbildning	Barn kommer till skolan med hög stressnivå	Trångboddheten. ⁹⁷	-	-	-
Utbildning	Lågt deltagande vid föräldramötena	Brist på kunskap om skolrutinerna hos föräldrarna.	-	-	-
Språk	Brister i svenska språket	Låg utbildningsbakgrund.	Glömt svenska språket efter en tid i Sverige.	Man fortsätter inte att använda svenska språket.	Man utsätts inte för svenska.
Språk	Brister i svenska språket fort.	Man har inget umgänge med andra svenskar.	-	-	-
Boende	Trångboddhet	Låga inkomster.	Låg utbildningsbakgrund.	Kostnadseffektiva hyresrätter – utrikesfödda har svårare att etablera sig på bostadsmarknaden. ⁹⁸	Fastighetsägare ställer krav på att hyresgästen ska erhålla en viss inkomst för att få teckna avtal. ⁹⁹
Boende	Trångboddhet, forts.	Flyktingsituationen 2015.	-	-	-
Boende	Olovlig uthyrning av bostad	Man skor sig på andra.	Man vill tillhandahålla en boendeplats till någon man känner.	Man har inte kunskap om regelverket kring andrahandsuthyrning.	-
Boende	Madrassuthyrning	Se ovan.	Se ovan.	Se ovan.	-
Boende	Olovlig andrahandsuthyrning	Se ovan.	Se ovan.	Se ovan.	-

⁹⁷ Boverket (2006) *Var finns rum för våra barn?*, sid. 18

⁹⁸ Ibid. Sid. 16

⁹⁹ Ibid. sid. 16

Socioekonomiska utmaningar					
Område	Utmaningar/problem	Bakomliggande orsaker			
Boende	Felaktiga c/o adresser	Brist på kunskap om regelverket vid adressändring.	Olovlig andrahandsuthyrning	-	-
Boende	Högt slitage	Trångboddheten. ¹⁰⁰	-	-	-
Boende	Urinerings i källargångarna	Trångboddheten.	-	-	-
Sociala normer och värderingar	Flickor har mycket sysslor hemma	Hedersrelaterat våld och förtryck.	Rädsla för att flickorna ska råka ut för någonting.	Otillbörlig påverkan från moralpoliser.	Norm som har normaliserats på grund av omgivningen. ¹⁰¹
Sociala normer och värderingar	Flickor har mycket sysslor hemma	Lärdom från hemmet, koranskolan.	-	-	-
Sociala normer och värderingar	Machokultur	Hedersrelaterat våld och förtryck – män förväntas agera på ett tufft sätt. ¹⁰²	Kultur, tradition och/eller religion.	-	-
Sociala normer och värderingar	Samkönade äktenskap betraktas som haram	Resultat av otillbörlig påverkan.	-	-	-
Sociala normer och värderingar	Uppfostringsresor	Föräldrarna anser att barnet har försvenskats. ¹⁰³	Åtgärd för att förhindra att barnet faller in djupare i kriminaliteten. ¹⁰⁴	-	-
Sociala normer och värderingar	Månggifte	Hedersrelaterat våld och förtryck	Kultur, tradition och religion	-	-

¹⁰⁰ Boverket (2006) *Var finns rum för våra barn?*, sid. 18

¹⁰¹ Borgatti, Everett & Johnson (2018) *Analyzing social networks*, Sage

¹⁰² Khan (2018) *Attitudes towards 'honor' violence and killings in collectivist cultures: Gender differences in Middle Eastern, North African, South Asian (MENA) and Turkish populations*, sid. 216-217

¹⁰³ SVT (2019) *Pojkar skickas på "uppfostringsresor" – mot sin vilja*, <https://www.svt.se/nyheter/lokalt/ost/pojkar-som-skickas-pa-uppfostringsresor-ar-en-bortglomd-grupp> Besökt: 2019-10-10 Klockan: 12:52

¹⁰⁴ Ibid.

Socioekonomiska utmaningar					
Område	Utmaningar/problem	Bakomliggande orsaker			
Sociala normer och värderingar	Man får inte gå var man vill, man får inte klä sig som man vill, man får inte prata med vem man vill	Hedersrelaterat våld och förtryck.	Rädsla för att flickorna ska råka ut för någonting.	Otillbörlig påverkan från moralpoliser.	Norm som har normaliserats på grund av omgivningen. ¹⁰⁵
Sociala normer och värderingar	Slöjbärande	Resultat av otillbörlig påverkan.	Kultur, tradition och/eller religion.	Norm som har normaliserats på grund av omgivningen. ¹⁰⁶	-
Sociala normer och värderingar	Odemokratiska värderingar i koranskolan	Kultur, tradition och/eller religion.	Salafistisk påverkan. ¹⁰⁷	-	-
Sociala normer och värderingar	Synsätt att kvinnan ska vara hemma och är mindre värd	Resultat av otillbörlig påverkan.	Kultur, tradition och/eller religion.	-	-

¹⁰⁵ Borgatti, Everett & Johnsson (2018) *Analyzing social networks*, Sage

¹⁰⁶ Ibid.

¹⁰⁷ Ranstorp, Ahlin, Hyllengren & Normark (2018) *Mellan salafism och salafistisk jibadism – Påverkan mot och utmaningar för det svenska samhället*, sid. 30-31 samt 107

4.2 Brott och brottsliga företeelser

Problemområdet innefattar brottsstatistik, registrerade brott och andra brottsliga företeelser som exempelvis låg anmälningsbenägenhet och kriminella nätverk som tillsammans påverkar målet att motverka och förebygga brott.

Sedan 2015 har antalet brottsanmälningar på Norrby ökat dock med reservation för en nedgång under 2017. Nedgången berodde i huvudsak på att polisen det året riktade sina resurser mot den ökade brottsutvecklingen på Hulta/Hässleholmen också, vilket förklarar minskningen i statistiken (se tabell nedan).¹⁰⁸ Antalet brott per invånare har dock minskat sedan 2015 (från 0,149 brott per invånare till 0,147).

Tabell 11: Antal brottsanmälningar 2015-2018, Norrby och Borås¹⁰⁹

	2015	2016	2017	2018
Norrby (samtliga brottsanmälningar)	574	519	494	607
varav signalbrott: narkotika	63	43	65	87
varav signalbrott: skadegörelse	76	85	51	66
Antal brott per invånare	0,149	-	-	0,147
Borås (samtliga brottsanmälningar)	13 264	13 633	12 717	13 232
varav signalbrott: narkotika	1 200	1 255	1 043	1 536
varav signalbrott: skadegörelse	865	947	767	988
Antal brott per invånare	0,122			0,118

4.2.1 Låg anmälningsbenägenhet

Enligt polisen är anmälningsbenägenheten låg för området. Man har även erfarenhet av att invånare har återtagit polisanmälningar.¹¹⁰ Detta kan innebära att det är svårt att statistiskt säkerställa den faktiska brottligheten.

4.2.2 Kriminella nätverk

I dagsläget konkurrerar ett antal kriminella nätverk med varandra på området. Nätverken är baserade antingen på vänskap eller gemensam uppväxt, släktskap, etnicitet eller kriminalitet.¹¹¹ Dessa nätverk bedriver i huvudsak narkotikaförsäljning som sysselsättning. De kriminella nätverken är till viss del mobila, det vill säga man rör sig inte uteslutande inom Norrby utan runt hela Borås med omnejd.¹¹²

Både polisen och boende på området har sett tendenser och har erfarenhet av att barn på området rekryteras in i kriminaliteten.¹¹³ Dessa får sedermera agera som springpojkar med

¹⁰⁸ Polismyndigheten, intervju 1

¹⁰⁹ Sammanställning från Polismyndigheten, e-post 2019-08-22

¹¹⁰ Polismyndigheten, intervju 1

¹¹¹ Polismyndigheten (2019) föreläsning om Norrby, 2019-05-08

¹¹² Polismyndigheten, intervju 1

¹¹³ Workshop Framtidens Norrby

narkotika och stöldgods. Det är främst äldre pojkar som fångar in yngre till gängen i syfte att,¹¹⁴ antigen genom att erbjuda dem pengar eller genom hot.

4.2.3 Noterade brott och andra företeelser

Bland de brott som har registrerats av polisen och erfariats av verksamheterna och boende på området innefattas följande:

1. Narkotikabrott
2. Inbrott
3. Våldsbrott
4. Folkbokföringsbrott och bidragsbrott
5. Penningtvätt
6. Skadegörelse
7. Egen rättsskipning
8. Territoriell kontroll

Narkotikabrott

Avseende narkotikabrotten utgör försäljning, hantering och eget bruk av narkotika de främsta (hasch, marijuana och tramadol). Majoriteten av informanterna yrkesverksamma på området upplevde också att inställningen till narkotika är betydligt mer liberal än vad den har varit tidigare.

Narkotikaanvändningen, uppger polisen, används av de flesta sociala grupper i Borås och inte uteslutande på Norrby. Polismyndigheten uppger även att man upplever att användningen av narkotika har ökat bland befolkningen.¹¹⁵

Inbrott

Inbrott i källargångar och vindsförråd förekommer frekvent. Det förekommer även att personer bryter sig in i så kallade *bostadskomplement*¹¹⁶ och sedermera bosatt sig i utrymmet. I det fall man inte har lyckats bryta sig in har skadegörelse skett på främst dörrar.¹¹⁷

Våldsbrott

Under perioden har de vanligast förekommande våldsbrotten utgjorts av våldsbrott med knivvapen, någon enstaka skjutning och misshandel. Polisen misstänker även att våld i nära relationer förekommer på området men då få anmäls är detta ingenting som kan konstateras.¹¹⁸

¹¹⁴ Fritids- och folkhälsoförvaltningen, Intervju 2

¹¹⁵ Polismyndigheten, Intervju 1

¹¹⁶ Bostadskomplement = utrymme utanför bostaden för sidofunktioner till boende där exempelvis kokplatta finns tillgänglig.

¹¹⁷ Kommunalt bolag, Intervju 1

¹¹⁸ Polismyndigheten, Intervju 1

På senare tid (2019) har även Polismyndigheten noterat att en del av de genomförda våldsbrotten på området har genomförts av ungdomsgäng. I några enskilda fall har offret antingen kunnat ta sig ifrån platsen utan att utsättas för misshandel eller ha blivit svårt misshandlad. Att ungdomsgäng agerar på detta sätt är enligt Polismyndigheten själva ovanligt.¹¹⁹

Folkbokföringsbrott och bidragsbrott

Folkbokföringsbrott och bidragsbrott har förekommit i form av olovlig andrahandsuthyrning av lägenheter, upplåtelse av en adress mot betalning eller att sammanboende skriver sig på olika adresser för att erhålla olika typer av bidrag.¹²⁰

Arbetslivsförvaltningen inom Borås Stad som handlägger försörjningsstöd arbetar dock aktivt med att förhindra denna typ av brottslighet genom att exempelvis genomföra hembesök för kontroll av boende.¹²¹

Penningtvätt

Ett fenomen som uppmärksammas på senare tid är att unga vuxna agerar penningmålvakter och styrelsemålvakter mot betalning. Hur vanligt förekommande detta är på Norrby är inte känt men torde vara ett problem som är utbrett över hela staden.¹²²

Skadegörelse

Skadegörelsen, nämner flera av informanterna, gör att man upplever området som otryggt. Exempelvis har man sett tecken på att till exempel elskåp är uppbrutna. Även en del skadegörelse sker på dörrarna (se figurer nedan).¹²³ Skadegörelsen är ett återkommande problem på området.¹²⁴

¹¹⁹ Polismyndigheten (2019) 2019-10-22, samtal

¹²⁰ CKS (2019) PM, 2019-08-22

¹²¹ Möte Arbetslivsförvaltningen (2019) 2019-09-18, CKS och enhetschef

¹²² Polisen (2019) *Penningmålvakter – unga personer lockas till kriminalitet*,

<https://polisen.se/aktuellt/nyheter/2018/december/unga-penningmalvakter/> Besökt: 2019-10-23 Klockan: 13:08

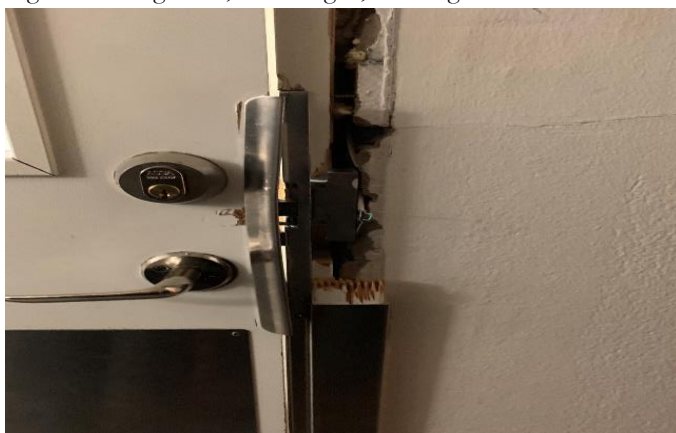
¹²³ Lägesbildsrapportering EST för Norrby och Fritids- och folkhälsoförvaltningen, Intervju 3

¹²⁴ Rundvandring på Norrby, 2019-05-20

Figur 5: Skadegörelse, Tvättstugan, Bildalsgatan



Figur 6: Skadegörelse, Tvättstugan, Bildalsgatan



En annan form av skadegörelse som har skett periodvis har innefattat skadegörelse genom brand där förövare har tänt eld på bilar.

Egen rättsskipning

Polisen, hemmahörande och verksamma på området har erfarenheter av att egen rättsskipning har skett på området inom den somaliska befolkningen utifrån den somaliska sedvanerätten (xeer – se [Somaliskt rättssystem - xeer](#)). Det har rört sig om tillfällen då brott har skett mellan två eller flera individer, inom samma klan eller från två olika klaner och man har löst ”konflikten” genom att antingen ersätta offret med skadeståndspengar ([diya](#)) som har samlats in inom en klan eller att man har valt att inte driva ärendet vidare då man ansett att de rättsvårdande myndigheterna har hanterat ärendet på ett rättvist sätt.¹²⁵ Vissa typer av hemfridsbrott uppfattas dock främst som att de hanteras inom familjen eller klanen än att polismyndigheten involveras.¹²⁶ Se även [Våldsbrott](#).

Enligt hemmahörande på området är det vissa äldre män inom en klan som ser till att pengarsamlingarna till bland annat skadestånd sker och detta främst genom

¹²⁵ Privatperson, Intervju 1

¹²⁶ Ibid.

telefonkontakter. Klanerna kan implementera sedvanerätten sinsemellan men kan i teorin gå till exempelvis en moské för att värdera storleken på skadeståndet. I annat fall träffas äldre män från klanerna och kommer överens om ersättningsstorleken. Insamlingspengarna används dock inte uteslutande till skadestånd utan även till att hjälpa andra klanmedlemmar som har det särskilt svårt.¹²⁷ Se även [Ekonomisk stöttning genom klanen](#).

Polismyndigheten har även uppgett att moskén på Magasinsgatan har varit delaktiga i utförandet av rättsskipning. Hur ofta detta skett har inte kunnat avgöras.¹²⁸

Egen rättsskipning eller egna straffsystem är dock även ett fenomen som är vanligt förekommande inom tungt kriminella nätverk och organisationer.¹²⁹ I vilken omfattning detta sker på Norrby är inte känt men torde dock förekomma med anledning av nätverkens närvaro på området.

Territoriell kontroll

Både polisen och verksamma på området har erfarit att personer tillhörande samma etnicitet krävt att andra boende antingen ska avlägsna sig från vissa platser till fördel för dem själva eller att man i trappuppgångarna skapat en sådan miljö i syfte att få personer av annan etnicitet att flytta ifrån fastigheten.¹³⁰ Se även [Otillbörlig påverkan](#).

4.2.1 Hedersrelaterat våld och förtryck

Majoriteten av informanterna uppgav att man har erfarit hedersrelaterat våld och förtryck på Norrby och inom sina verksamheter och att det i vissa miljöer till och med är normaliserat. Till exempel föreställningarna att män som inte kan försörja sin familj är en dålig man, att en mamma som tillåter sitt barn att gå utan slöja är en dålig mamma eller att flickor inte tillåts gå ut.¹³¹ Se även [Sociala normer](#).

Hindrande av handlingsutrymme

Flera verksamheter har en upplevelse av att det förekommer flickor som inte får gå ut. Detta utspelar sig främst genom att de håller sig kvar länge i samband med till exempel läxläsning eller kvarhåller sig länge i skolans lokaler efter lektionstid. Dels för att slippa alla sysslorna de har hemma och dels för att få möjlighet att umgås med sina vänner efter skolan. Detta kan också märkas genom att det är färre flickor i en viss ålder som är ute på området vilket givetvis också kan bero på att man upplever området som otryggt.

¹²⁷ Ibid. och Polismyndigheten (2019) 2019-11-06, kompletterande frågor

¹²⁸ Polismyndigheten, Intervju 1

¹²⁹ Rostami, Mondani, Carlsson, Sturup, Sarnecki och Edling (2018) *Våldsbejakande extremism och organiserad brottslighet i Sverige*, Forskningsrapport 2018:4

¹³⁰ Polismyndigheten, Intervju 1 och Fritids- och folkhälsförvaltningen, Intervju 1-2

¹³¹ Ideell förening, Intervju 1

Övervakning

Inom Utbildningsförvaltningarna har man erfarenhet av att släktingar har kommit till deras lokaler i syfte att kontrollera att barnen är på plats. I andra fall har det rörts sig om att det har varit äldre syskon (pojkar) som har övervakat sina yngre systrar i skolverksamheten.¹³² Överlag har man sett tendenser till att flickor och pojkar inte får umgås med vem man vill.

Könsstympling

En verksamhet har uppskattat att nästan 100 procent av de somaliska kvinnorna på området är könsstympade.¹³³ Könsstymplingen antas dock inte ha skett i Sverige utan i hemlandet innan inresa. Man har dock haft misstanke om att könsstympling har skett av flickor på Norrby eller att föräldrar har haft för avsikt att genomföra en könsstympling i samband med semester i hemlandet, men det har inte kunnat påvisas.

Könsstymplingen av kvinnor medför många problem för kvinnan i form av att knappt kunna genomföra samlag, infertilitet, återkommande urinvägsinfektioner, svårt vid menstruation och att de inte kan genomgå en vaginal förlossning.¹³⁴ Detta är utmaningar som hälso- och sjukvården samt även andra verksamheter arbetar med i sina verksamheter. Kunskapen utanför hälso- och sjukvården uppges bland informanterna dock vara liten och behöver öka.

Könsstympling, uppfattar informanterna inte vara någonting man pratar om i hemmet utan är normaliserat. Det är ofta kvinnorna (mödrar, äldre kvinnliga släktingar) som upprätthåller idén om könsstymplingen.¹³⁵

Tvångsäktenskap

Bortgifte eller tvångsäktenskap antas ha skett av kvinnor på området genom att man har skickat sina döttrar till hemlandet i syfte att gifta bort dem.¹³⁶

Brist på kunskap om mänskliga rättigheter

Särskilt en verksamhet uppger att vuxna, barn och ungdomar inte har kännedom om vilka rättigheter man har och att det finns ett stort behov av att dessa får kunskap om mänskliga rättigheter.¹³⁷

¹³² Utbildningsförvaltning, Intervju 1-2

¹³³ Fritids- och folkhälsoförvaltningen, Intervju 3

¹³⁴ Fritids- och folkhälsoförvaltningen, Intervju 3

¹³⁵ Utbildningsförvaltning, Intervju 1-2 och Ideell förening, Intervju 1

¹³⁶ Privatperson, Intervju 2

¹³⁷ Ideell förening, Intervju 1

4.2.2 Bakomliggande orsaker

Forskningsmaterialet i nedan bakomliggande orsaker särskiljs genom refererande. Det vill säga om ingen referens förekommer i kolumnerna och raderna är de bakomliggande orsakerna inhämtat från det empiriska materialet.

Brott och brottsliga företeelser					
Område	Utmaningar/problem	Bakomliggande orsaker			
Anmälningbenägenhet	Låg anmälningbenägenhet	Man vågar inte ringa polisen av rädsla för repressalier.	-	-	-
Noterade brott	Narkotikabrott	Egen vinning.	Större efterfrågan på narkotika.	-	-
Noterade brott	Inbrott	Egen vinning.	Säkerställa inkomster när dessa har gått förlorade exempelvis när polisen har beslagtagit narkotika och dylikt	-	-
Noterade brott	Våldsbrott	Man använder våld som maktmedel.	Man använder våld för att ackumulera mer makt.	Våldsbrott kopplade till narkotikahandel och/eller personliga relationer. ¹³⁸	Man är själv rädd (kriminella) att utsättas för våld – genomför våldsbrott för att undvika att själv bli utsatt. ¹³⁹
Noterade brott	Folkbokföringsbrott	Egen vinning.	-	-	-
Noterade brott	Penningtvätt	Egen vinning.	-	-	-
Noterade brott	Skadegörelse	Missnöje.	Reaktion på andra händelser.	-	-

¹³⁸ BRÅ (2019) *Skjutningar i kriminella miljöer – en intervjustudie*, sid. 8

¹³⁹ Ibid. sid. 9

Brott och brottsliga företeelser					
Område	Utmaningar/problem	Bakomliggande orsaker			
Noterade brott	Egen rättsskipning	Brist på tillit till polismyndigheten.	Kultur och tradition.	Man vill hellre lösa brottet själv (kriminella).	-
Noterade brott	Territoriell kontroll	Uppvisa eller erhålla makt	Mål att delar av området endast ska huseras/användas av ett kriminellt nätverk eller klan	-	-
Kriminella nätverk	Rekrytering av unga till nätverken	Värvar icke-straffmyndiga för att undvika straff själva.	Narkotikahandeln expanderar.	-	-
Kriminella nätverk	Förekomsten av kriminella nätverk/kriminella	Individer hamnar i den kriminella världen pga. inget stöd hemma. ¹⁴⁰	Dåliga skolresultat. ¹⁴¹	Känner andra som är kriminella. ¹⁴²	Trångboddheten.
Kriminella nätverk	Förekomsten av kriminella nätverk/kriminella forts.	Kriminella världen lockar med löften om pengar. ¹⁴³	Tillgång till andra kriminella personer. ¹⁴⁴	Svag anknytning till familj som gjort att man trätt över till det kriminella ¹⁴⁵	Man har förtroende för medlemmarna i det kriminella nätverket ¹⁴⁶

¹⁴⁰ Andershed, H. (2018) föreläsning för polismyndigheten (oktober 2018)

¹⁴¹ Ibid. samt BRÅ (2019) *Skjutningar i kriminella miljöer – en intervjustudie*, sid. 6

¹⁴² BRÅ (2019) *Skjutningar i kriminella miljöer – en intervjustudie*, sid. 6

¹⁴³ Ibid.

¹⁴⁴ Ibid.

¹⁴⁵ Ibid. sid. 6-7

¹⁴⁶ Ibid. sid. 7

Brott och brottsliga företeelser					
Område	Utmaningar/problem	Bakomliggande orsaker			
Hedersrelaterat våld och förtryck	Förekomsten av hedersrelaterat våld och förtryck	Utövas bland kollektivistiska och patriarkala kulturer där banden mellan familj och släkt betonas. ¹⁴⁷	Man behåller hedern genom att följa de restriktiva könsrollerna. ¹⁴⁸	Hedern upprätthålls av både män och kvinnor. ¹⁴⁹	Omgivningen förväntar sig att män använder hot och aggression för att förvärva, försvara eller återställa heder, även för upplevda eller små förolämpningar. ¹⁵⁰
Hedersrelaterat våld och förtryck	Förekomsten av hedersrelaterat våld och förtryck forts.	Kvinnor, förväntas upprätthålla ett hedervärdigt rykte genom att visa sin renhet, blygsamhet och lydnad till sin far och make. ¹⁵¹	Det är manliga släktingar som utövar det hedersrelaterade våldet och mordet det vill säga fäder, bröder, morbröder och farbröder, söner och kusiner. ¹⁵²	Det hedersrelaterade förtrycket begås av kvinnliga familjemedlemmar - mödrar, systrar, fastrar, mosttrar och kvinnliga ingifta släktingar. ¹⁵³	Främst utsätts flickor och kvinnor. ¹⁵⁴

¹⁴⁷ Khan (2018) *Attitudes towards 'honor' violence and killings in collectivist cultures: Gender differences in Middle Eastern, North African, South Asian (MENSA) and Turkish populations*, sid. 216

¹⁴⁸ Ibid. sid. 216-217

¹⁴⁹ Ibid.

¹⁵⁰ Ibid.

¹⁵¹ Ibid.

¹⁵² Chesler (2009) genom Khan (2018) *Attitudes towards 'honor' violence and killings in collectivist cultures: Gender differences in Middle Eastern, North African, South Asian (MENSA) and Turkish populations*, sid.

¹⁵³ Elkkary et al., 2014; Keyhani, 2013, genom Khan (2018) *Attitudes towards 'honor' violence and killings in collectivist cultures: Gender differences in Middle Eastern, North African, South Asian (MENSA) and Turkish populations*, sid. 218 samt Björktomt (2019) 'Honor-Based Violence in Sweden – Norms of Honor and Chastity', publicerad i *Journal of Family Violence* (2019) nr. 34, sid. 457

¹⁵⁴ Alpin (2017) genom Khan (2018) *Attitudes towards 'honor' violence and killings in collectivist cultures: Gender differences in Middle Eastern, North African, South Asian (MENSA) and Turkish populations*, sid. 218

Brott och brottsliga företeelser					
Område	Utmaningar/problem	Bakomliggande orsaker			
Hedersrelaterat våld och förtryck	Förekomsten av hedersrelaterat våld och förtryck forts.	Religion. ¹⁵⁵	Man är socialiserad in i hederskontexten till lydnad och kyskhet. ¹⁵⁶	Om det bor mest en folkgrupp där då är det lättare att hålla kvar vid sina kulturella traditioner på ett sätt utan att få influenser från majoritetssamhället man egentligen bor i.	Hedersvåldet sanktioneras av omgivningen till skillnad från relationsvåld där omgivningen tar starkt avstånd – i grunden kräver det att hedersvåldet är normaliserat.
Hedersrelaterat våld och förtryck	Förekomsten av hedersrelaterat våld och förtryck forts.	Enligt traditionerna har kvinnan ansvaret för barnuppfostran – gör hon inte det är hon en dålig kvinna alltså måste även hon utöva hederskulturen.	Kvinnorna är rädda om sitt rykte – om de inte lyckas upprätthålla det anses de vara en dålig kvinna som gör att hon måste verkställa hederskulturen för att undvika angrepp av andra.	Hederskulturen ger makt till både män och kvinnor i viss mån. Det är inbyggt i systemet.	-
Hedersrelaterat våld och förtryck	Hindrande av handlingsutrymme	Att upprätthålla hedern. ¹⁵⁷	Man är influerad av andra.	Man könsseparerar inte i Sverige - motreaktion att hindra handlingsutrymmet.	Brist på integration och kunskap om svenska samhället.
Hedersrelaterat våld och förtryck	Övervakning	Att upprätthålla hedern.	Bröder och äldre syskon genomför övervakningen.	Man är influerad av andra.	Brist på integration och kunskap om svenska samhället.

¹⁵⁵ Grzyb, 2016; Vandello (2016) genom Khan (2018) *Attitudes towards 'honor' violence and killings in collectivist cultures: Gender differences in Middle Eastern, North African, South Asian (MENSA) and Turkish populations*,

¹⁵⁶ Björktomta (2019) 'Honor-Based Violence in Sweden – Norms of Honor and Chastity', publicerad i *Journal of Family Violence* (2019) nr. 34, sid. 455

¹⁵⁷ Ibid.

Brott och brottsliga företeelser					
Område	Utmaningar/problem	Bakomliggande orsaker			
Hedersrelaterat våld och förtryck	Könsstympning	Att kontrollera flickorna = undvika sexuellt umgänge.	Man är influerad av andra.	Brist på integration och kunskap om svenska samhället.	Kultur, tradition och/eller religion.
Hedersrelaterat våld och förtryck	Tidigt slöjbärande	Att kontrollera flickans oskuldsfullhet.	Kvinnliga släktingar tillser att slöjan bärs.	Man är influerad av andra.	Brist på integration och kunskap om svenska samhället.
Hedersrelaterat våld och förtryck	Tvångsäktenskap	Stärka klanen.	Man är influerad av andra. ¹⁵⁸	Brist på integration och kunskap om svenska samhället.	Kultur, tradition och/eller religion.

¹⁵⁸ Aplin (2017) Dyer (2015); Kopelman (2016); Zuhur (2009) genom Khan (2018) *Attitudes towards 'honor' violence and killings in collectivist cultures: Gender differences in Middle Eastern, North African, South Asian (MENSA) and Turkish populations*, sid. 218 samt Dogan, (2013) genom Khan (2018) *Attitudes towards 'honor' violence and killings in collectivist cultures: Gender differences in Middle Eastern, North African, South Asian (MENSA) and Turkish populations*, sid. 219

4.3 Radikalisering och våldsbejakande extremism

Med Radikalisering och våldsbejakande extremism avses händelser och processer som leder till att förmågan att upprätthålla våra grundläggande värden som demokrati, rättssäkerhet och mänskliga fri- och rättigheter försvagas och hotas.

Under början av 2016 utsattes Borås moské på Magasinsgatan för ett brandattentat där stora delar av byggnaden förstördes.¹⁵⁹ Attentatet utfördes av en person med främlingsfientliga åsikter.¹⁶⁰ Händelsen inträffade under samma period som det stora antalet asylsökande kom till Sverige 2015-2016.

På Norrby är det den islamistiska våldsbejakande miljön som man har sett både bevis på och tendenser till.¹⁶¹ Generellt uppger många av informanterna att man upplever sig se ett hårdare religiöst klimat och att miljön upplevs som mer radikaliserad på Norrby genom närvaron av salafistiska inriktningar på området.¹⁶² Exempel på tendenser ges nedan:

Radikala yttringar och handlingar

I många av miljöerna på området har man erfarenhet av att vissa av invånarna genomför radikala yttringar och handlingar. Dessa yttringar kan delas in i följande områden:

1. Det som är förbjudet (haram)
2. Hur man ska leva (rätt levnadssätt)
3. Vi och dem (uttryck för polarisering)
4. Våldsbejakande yttringar

Det som är förbjudet

Inom både en verksamhet inom Utbildningsförvaltningarna, Förskoleförvaltningen och Fritids- och folkhälsoförvaltningen har man erfarenhet av att möta barn, ungdomar och vuxna som uttrycker sig i termer av att vissa saker är haram (synd, förbjudet för en muslim). Det kan röra sig om att man anser att HBTQ är förbjudet eller att inte bära slöja. Det har även förekommit att ungdomar haft åsikter om Pride. Även en värdegrundsenkät på en utbildningsinstitution har visat på sämre resultat avseende bemötandet mot transpersoner¹⁶³

Hur man ska leva

I andra verksamheter har man erfarenhet av ungdomar som förkunnar vikten av att be eller berätta om den rätta tron eller vad kvinnor ska respektive inte ska göra. Vissa verksamheter har även erfarenhet av ungdomar som har bett på skoltid och därmed inverkat på

¹⁵⁹ SVT (2016) *Borås moské återinvigdes idag*, <https://www.svt.se/nyheter/lokalt/vast/boras-moske-aterinvigdes-idag> Besökt: 2019-10-18 Klockan 16:09

¹⁶⁰ Stadsledningskansliet (2019) 2019-10-18, samtal

¹⁶¹ Stadsledningskansliet, Intervju 1 samt Ranstorp, Ahlin, Hyllengren & Normark (2018) *Mellan salafism och salafistisk jihadism – Påverkan mot och utmaningar för det svenska sambället*

¹⁶² Ideell förening, Intervju 1

¹⁶³ Utbildningsförvaltning, Intervju 1-2 och Förskoleförvaltningen, Intervju 1

utbildningen. Insatser sattes dock in och enligt uppgift förekommer detta inte längre.¹⁶⁴ Observera att be inte per automatik innebär att man har radikaliserats utan snarare att det kan bli konflikter mellan rätten att utöva sin religion och skolplikten och att detta kan tolkas antingen som en radikaliserings eller en konflikt mellan olika synsätt.

Under 2018 inträffade det att pojkar och flickor hade delats upp i matkön på en skola. Syftet eller anledningen är trolig påverkan från någon miljö som sprider ett separatistiskt budskap.¹⁶⁵

Vi och dem

I andra fall har man stött på både vuxna, ungdomar och barn som uttrycker sig i termer av ”vi och dem” där *vi* utgörs av boende på Norrby och *dem* avser alla andra som inte hör hemma där. Exempelvis, i samband med attentat mot muslimer (Christchurchattentatet på Nya Zeeland) blev kommunen kontaktad i syfte att genomföra manifestationer där den retoriska undertonen var pro-polarisering.¹⁶⁶

Vid ett flertal tillfällen under perioden 2015-2019 har parkeringsvakter blivit uppmanade att inte komma till Norrby eller hänvisade att lämna detsamma. Personer på området har således ansett sig ha rätt att diktera villkoren för vad som ska göras och av vilka som kan göra saker i området. I detta fall har man även använt våld och beskjutit parkeringsvakter med luftvapen som ett sätt att få dessa att inte vara aktiva i området.¹⁶⁷ Observera att detta även kan ha en anknytning till kriminaliteten på området.

Under 2015- 2019 har även personer som utger sig för att representera dem som bor på Norrby besökt möten som har med området att göra avseende exempelvis ombyggnad av aktivitetsytor vid Mötesplats Norrby. Dessa personer säger sig företräda alla boende på Norrby.¹⁶⁸

Våldsbejakande yttringar

Inom främst en verksamhet har man kommit i kontakt med ungdomar där man öppet yttrat sig positivt till IS och övergreppen i Syrien. Men i samband med att det gick sämre för kalifatet upplevdes det dock som att dessa yttringar minskade.¹⁶⁹

¹⁶⁴ Individ och familjeomsorgsförvaltningen, Intervju 1, Fritids- och folkhälsoförvaltningen, Intervju 1-2 samt Utbildningsförvaltning, Intervju 1

¹⁶⁵ Stadsledningskansliet (2019) PM, 7 november 2019

¹⁶⁶ Uppgift från CKS

¹⁶⁷ BT (2019) *P-vakter lappade på Norrby – blev dödsbotade*, <http://www.bt.se/boras/p-vakter-lappade-pa-norrby-blev-dodshotade/> Besökt: 2019-11-21 Klockan: 07:08 samt BT (2019) *Bilar fyller gatan trots p-förbud – vakterna maktlösa*, <http://www.bt.se/boras/bilar-fyller-gatan-trots-p-forbud-vakterna-maktlosa/> Besökt: 2019-11-21 Klockan: 07:09

¹⁶⁸ PM, Stadsledningskansliet, 7 november 2019

¹⁶⁹ Fritids- och folkhälsoförvaltningen, Intervju 1-2

Moskén och da'warörelsen Unga muslimer

Islamska kulturföreningen på Magasinsgatan är en av flera moskéer på området. En del av verksamheten moskén bedriver är den så kallade da'warörelsen. Da'warörelsen kan kopplas till de aktiviteter en moské bedriver som har att göra med att bygga ut verksamheten, utbilda, omvända och har även med välgörenhet att göra. Da'warörelsen kan delvis likställas med religiöst missionerande.

Da' warörelsen på Norrby med koppling till moskén är den så kallade Unga muslimer. De hade i sin tur under perioden även bjudit in extremistiska föreläsare.¹⁷⁰

Efter samverkan med moskén upplever Borås stad dock att föreläsare med extremistiska budskap har upphört. Det finns således inga kända tillfällen när denna typ av aktivitet har skett efter 2017.¹⁷¹

Koranskola

Ett flertal av verksamheterna på området uppger att många av barnen de kommer i kontakt med går i koranskola och att man känner en oro kring vad barnen får lära sig där. Detta eftersom en stor del av barnen inte berättar om vad de gör där när de tillfrågas om detta.¹⁷²

Koranskolor är dock en del av den muslimska traditionen och här är det viktigt att påpeka att alla koranskolor inte bör anses vara salafistiska, däremot är det också viktigt att framhålla att koranskolor de facto kan och har använts i syfte att påverka. Salafister anser att:

Ett viktigt och avgörande steg för att bygga en god islamisk karaktär är tidiga utbildningsinsatser i koranskolor och lågstadiet. Enligt imamers råd ska föräldrar lära deras barn om principen av tawheed och farorna med bida (innovation) inom religionsutövning. Pojkar och flickor bör vara könssegregerade och utbildade om deras framtida roller. Pojkar ska förberedas i patriarkal tappning om deras plikter som gifta män, pappor och väktare av islam, medan flickor tränas för sin framtida roll som gifta kvinnor, moderskap och deras roll som hemmagående gifta och hur de ska gå klädda korrekt som kvinnor. Vikten av separat religiös utbildning är något salafistiska religiösa auktoriteter trycker på i exempelvis Saudiarabien och Qatar.¹⁷³

Avseende moskén på Magasinsgatan i Borås har Försvarshögskolan tidigare kunnat konstatera att koranskolan har utövat negativa påtryckningar mot barn:

¹⁷⁰ Ranstorp, Ahlin, Hyllengren & Normark (2018) *Mellan salafism och salafistisk jihadism – Påverkan mot och utmaningar för det svenska samhället*, sid. 96 samt BT (2018) *Radikala föreläsare i Borås moské* <http://www.bt.se/boras/radikala-forelasare-i-boras-moske-oerhort-allvarligt/>. Besökt: 2019-09-24 Klockan: 13:41

¹⁷¹ Stadsledningskansliet (2019) kompletterande frågor, samtal

¹⁷² Fritids- och folkhälsoförvaltningen, Intervju 1-2, Utbildningsförvaltning, Intervju 2, Ideell förening, Intervju 1 samt Förskoleförvaltningen, Intervju 1

¹⁷³ Ranstorp, Ahlin, Hyllengren & Normark (2018) *Mellan salafism och salafistisk jihadism – Påverkan mot och utmaningar för det svenska samhället*, sid. 30-31

Påtryckningar bedöms börja redan i sjuårsåldern, t ex i form av inte prata med barn av motsatt kön etc. Informanter menar att ”unga försvinner från skolan till koranskolan.” Det har även förekommit att ungdomar efter skoldagen kommit till moskén för att ”tvättas” från det de lärt sig under skoldagen. Informanter menar också att ”värstingarna” (inom extremistmiljöer) har verksamhet för 6-12 åringar med saft, bullar och tv-spel.¹⁷⁴

Liksom många slutna verksamheter är insynen begränsad varför Borås stad varken kan dementera eller konstatera att ovan sker ännu idag.

Tidigt slöjbärande

Slöjbärande redan vid 1-års ålder har börjat förekomma i förskolan.¹⁷⁵ En verksamhet uppger att fler tjejer har börjat ta på sig slöjan och blivit mer troende trots att de inte kommer från särskilt troende familjer.¹⁷⁶ I gengäld uppger en annan verksamhet, med koppling till stöd för vuxna på området, att deras upplevelse är att slöjbärandet inte är särskilt utbrett.¹⁷⁷

Moralpoliser

Av både hemmahörande och yrkesverksamma på området har man erfarenhet av att ha blivit eller att ha sett någon bli angripen av vad som kan beskrivas som en moralpolis (släkting, granne, obekant) om man har gått utan slöja eller varit ”lättklädd” (se även [Otillåten påverkan](#)). Det vill säga någon som förkunnar vad som är rätt och vad som är fel utifrån en salafistisk inriktning.¹⁷⁸

Initiativ till föreningsverksamhet och andra aktiviteter

Under perioden har en rad initiativ till att starta föreningsverksamhet och andra aktiviteter skett på Norrby. Föreningsverksamheten kan exempelvis erhålla föreningsbidrag från bland annat kommunen eller andra resurser om verksamheten kan påvisa ett behov till det. En återkommande utmaning kommunen har haft är att framväxten av denna typ av initiativ har visat tecken på vissa tendenser till att odemokratiska värderingar sprids genom föreningsverksamheten. Med anledning av detta har CKS påbörjat samverkan med både externa som interna aktörer i syfte att stävja detta.

Ansatser för tillgång till unga

Inom verksamheterna på Norrby har man erfarenhet av att personer med odemokratiska värderingar aktivt har försökt att komma in i vissa verksamheter genom att exempelvis söka sig till vissa tjänster som fritidsledare eller arbeta inom skolan.¹⁷⁹

¹⁷⁴ Ibid. sid. 107

¹⁷⁵ Förskoleförvaltningen, Intervju 1

¹⁷⁶ Utbildningsförvaltningen, Intervju 1

¹⁷⁷ Fritids- och folkhälsoförvaltningen, Intervju 1-2, Utbildningsförvaltning, Intervju 2, Ideell förening, Intervju 1, Förskoleförvaltningen, Intervju 1 samt Polismyndigheten, Intervju 1

¹⁷⁸ Polismyndigheten, Intervju 1, Stadsledningskansliet, Intervju 1 samt Privatperson, Intervju 2

¹⁷⁹ Stadsledningskansliet, intervju 1

Etablering av en muslimsk skola

Efter en rättsprocess rörande etableringen av en muslimsk friskola i Borås vann beslutet laga kraft under 2018 när högsta förvaltningsdomstolen inte beviljade prövningstillstånd.¹⁸⁰ Beslutet betyder i praktiken att den muslimska skolan kan starta upp i kommunen. Till dags dato har etableringen ännu inte skett.

Ett flertal av de intervjuade yrkesverksamma på området uppger att de är oroliga för etableringen av skolan. Detta mot bakgrund av att många av barnen och ungdomarna de möter i sin verksamhet har mycket liten kontakt med det svenska samhället och svenska värderingar. Man är rädd för den påverkan som barnen kan komma att utsättas för där. Rädslan är att etableringen av skolan kommer att ytterligare polarisera ett redan polariserat samhälle.¹⁸¹

Återvändare

Av de personer som har rest till krigszoner för att kriga för kalifatet i Syrien har ett antal av dem varit hemmahörande på Norrby innan avresa. De flesta som rest till dessa områden har själva sökt sig till det och hade omfamnat en salafistisk/wahabistisk inriktning av islam. Främst var det unga personer som engagerade sig i detta och i förekommande fall var vissa konvertiter.¹⁸²

Oro och rädsla för återvändande IS-personer upplevs förekomma bland de yrkesverksamma som möter befolkningen på Norrby. Oro för hur det kommer att påverka samhället; kommer de att betraktas som martyrer och krigshjältar eller som någonting som kommer att skapa konflikter mellan de olika grupperna på området.¹⁸³

¹⁸⁰ SVT (2018) *Grönt ljus för omdebatterad muslimsk friskola i Borås*,
<https://www.svt.se/nyheter/lokalt/vast/gront-ljus-for-muslimsk-friskola-i-boras> Besökt: 2019-09-24
Klockan 14:12

¹⁸¹ Fritids- och folkhälsoförvaltningen, Intervju 1-2, Stadsledningskansliet, intervju 1, Utbildningsförvaltning, Intervju 2 samt Förskoleförvaltningen, intervju 1

¹⁸² Polismyndigheten, Intervju 1

¹⁸³ Fritids- och folkhälsoförvaltningen, Intervju 1

4.3.1 Bakomliggande orsaker

Forskningsmaterialet i nedan bakomliggande orsaker särskiljs genom refererande. Det vill säga om ingen referens förekommer i kolumnerna och raderna är de bakomliggande orsakerna inhämtat från det empiriska materialet.

Radikalisering och våldsbejakande extremism					
Område	Utmaningar/problem	Bakomliggande orsaker			
Radikalisering och våldsbejakande extremism	Förekomsten av radikaliserings och våldsbejakande extremism på Norrby	Sociala normer.	Tillgången till arbete, studier och god ekonomi.	-	-
Radikalisering och våldsbejakande extremism	Förekomsten av radikaliserings och våldsbejakande extremism på Norrby fort.	Influerade av andra i tidig ålder (ungdom) ¹⁸⁴	Kontakt med andra med liknande åsikter leder till "grupptänkande." ¹⁸⁵	Känslor av ilska, vrede och rädsla mot samhället/upplevelser av oförrätt. ¹⁸⁶	-
Radikala yttringar och handlingar	Det som är förbjudet (haram) - HBTQ, inte bära slöja, Pride	Salafistiskt budskap. ¹⁸⁷	Kultur, tradition och/eller religion.	-	-
Radikala yttringar och handlingar	Hur man ska leva	Salafistiskt budskap. ¹⁸⁸	Kultur, tradition och/eller religion.	-	-
Radikala yttringar och handlingar	Vi och dem	Salafistiskt budskap. ¹⁸⁹	Kultur, tradition och/eller religion.	-	-
Radikala yttringar och handlingar	Våldsbejakande yttringar	Salafistiskt budskap. ¹⁹⁰	Kultur, tradition och/eller religion.	-	-
Moskén och da'warörelsen	Tagit hit radikala föreläsare	Okunskap.	I syfte att påverka med salafistiska budskap	-	-

¹⁸⁴ A. Botha & M. Abdile (2014) *Radicalisation and al-Shabaab recruitment in Somalia*, publicerad i Institute for Security Studies (ISS) paper 266, september, 2014, sid. 2

¹⁸⁵ Ibid. sid. 4

¹⁸⁶ Ibid. sid. 4

¹⁸⁷ Ranstorp, Ahlin, Hyllengren & Normark (2018) *Mellan salafism och salafistisk jihadism – Påverkan mot och utmaningar för det svenska samhället*

¹⁸⁸ Ibid.

¹⁸⁹ Ibid.

¹⁹⁰ Ibid.

Radikalisering och våldsbejakande extremism					
Område	Utmaningar/problem	Bakomliggande orsaker			
Koranskola	Rädsla för att innehållet i koranskolan inte ligger i linje med de mänskliga rättigheterna och demokratiska värderingarna	Man har ingen kunskap om vilka budskap som sänds i koranskolan.	Koranskolan har tidigare agerat på ett sätt som går emot de mänskliga rättigheterna. ¹⁹¹	-	-
Radikalisering och våldsbejakande extremism	Tidigt slöjbärande	Kultur, tradition och/eller religion.	Salafistisk påverkan.	Hedersrelaterat	-
Radikalisering och våldsbejakande extremism	Ansatser för tillgång till unga	Salafistisk påverkan.	Man vill påverka barnen i en viss riktning.	-	-
IS-terrorister och Återvändare	Resor till krigshärjade områden	Anslutning till en terrorgrupp på grund av ekonomiska själ. ¹⁹²	Uppfattning att islam är under hot. ¹⁹³	Dåliga skolresultat.	Arbetslöshet. ¹⁹⁴
IS-terrorister och Återvändare	Resor till krigshärjade områden, forts.	Upplevelser av att känna sig frånkopplade från lokalsamhället. ¹⁹⁵	Slags identitetskris ¹⁹⁶	Misstro till polis. ¹⁹⁷	Grundlig uppfattning av islam (terrorister). ¹⁹⁸
IS-terrorister och Återvändare	Resor till krigshärjade områden, forts.	Oss kontra dem ideologi (terrorister). ¹⁹⁹	Nostalgisk känsla av sharia och kalifatet (radikaler). ²⁰⁰	Kriminell bakgrund/radikaliseras i fängelset. ²⁰¹	Man har vuxit upp i familjer där frihetskampen varit central.

¹⁹¹ Ranstorp, Ahlin, Hyllengren & Normark (2018) *Mellan salafism och salafistisk jibadism – Påverkan mot och utmaningar för det svenska samhället*, sid. 107

¹⁹² A. Botha & M. Abdile (2014) *Radicalisation and al-Shabaab recruitment in Somalia*, publicerad i Institute for Security Studies (ISS) paper 266, september, 2014, sid. 6

¹⁹³ Ibid.

¹⁹⁴ Ibid.

¹⁹⁵ Bartlett, Birdwell & King (2010) *The Edge of Violence – a radical approach to extremism*, 10

¹⁹⁶ Ibid.

¹⁹⁷ Ibid.

¹⁹⁸ Ibid. sid. 10-11

¹⁹⁹ Ibid.

²⁰⁰ Ibid.

²⁰¹ Institute for Economics & Peace (2018) *Global Terrorism Index 2018*, sid 5 samt Socialtjänsten (2018) *Stöd till socialtjänstens arbete med återvändare och andra personer involverade i våldsbejakande extremistiska miljöer* sid. 14-15

Radikalisering och våldsbejakande extremism					
Område	Utmaningar/problem	Bakomliggande orsaker			
IS-terrorister och Återvändare	Resor till krigshärjade områden, forts.	Genom sin resa till krigsområdena har man haft en vision av att återskapa någonting man har förlorat.	Valt att gå in i det religiösa för att undvika det kriminella på Norrby.	Reste till krigszonerna för att fly sina problem i Sverige.	Infuencers som Mikael Skråmo och andra bidragit till en starkt romantiserad bild av "kampen" och kalifatet som också kan ha lett dessa individer in på en process från radikal till extremist.
IS-terrorister och Återvändare	Resor till krigshärjade områden, forts.	Inte haft möjlighet att diskutera politik i föräldrahemmet. ²⁰²	Ansluter sig på grund av vänner. ²⁰³	Upplevelser av utsatthet. ²⁰⁴	Misstro till regering och ett hat mot utrikespolitiken. ²⁰⁵

²⁰² A. Botha & M. Abdile (2014) *Radicalisation and al-Shabaab recruitment in Somalia*, publicerad i Institute for Security Studies (ISS) paper 266, september, 2014, sid. 9

²⁰³ Ibid.

²⁰⁴ Bartlett, Birdwell & King (2010) *The Edge of Violence – a radical approach to extremism*, 10

²⁰⁵ Ibid.

4.4 Otillbörlig påverkan

Med Otillbörlig påverkan avses händelser och processer som står i strid med målet att värna våra grundläggande värden som demokrati, rättssäkerhet och mänskliga fri- och rättigheter. Den otillbörliga påverkan innefattar olika försök att bibehålla eller att förändra människors beteenden, inställning och attityd. Den otillbörliga påverkan kan antingen ske genom fysisk kommunikation mellan individer, inom sociala medier eller genom konsumtion av olika skrifter, propaganda eller liknande. När den otillbörliga påverkan innefattar hot, trakasserier och/eller skadegörelse har den övergått till att bli otillåten.

Många informanter uppger att flickor och kvinnor på området samt inom de olika sociala institutionerna som skola, mötesplats, lekparken med flera som inte går med slöja angrips på olika sätt. Detta sker enligt uppgift från särskilt en skola flera gånger per vecka (2019). Det kan vara genom ifrågasättanden, tillrättavisning, kränkande behandling, påtryckningar, utfrysning mobbing, att kallas för olika skällsord samt att man spottar och skriker efter dem om de anses vara för lättklädda. De som utövar detta är både barn, vuxna, släktingar med mera som man känner eller som offret inte har någon relation till. Verksamheterna har också kännedom om att det har förekommit att äldre personer och släktingar antingen besökt eller ringt personerna som inte lever efter den rådande normen i syfte att de ska rätta sig efter denna.²⁰⁶ Även HBTQ-personer är i stor avsaknad i det allmänna rummet på Norrby enligt ett flertal informanter.

Särskilt inom en utbildningsverksamhet uppges att det förekommer stora problem med mobbing av flickor som inte lever efter normen och mot de elever som äter griskött. Barnen står till exempel och stirrar och tillrättavisar barn som tar griskött.²⁰⁷ Avseende att hantera dispyter kring barn som angrips på grund av att de äter griskött så sker detta enligt skolväsendet flera gånger per dag (2019).

4.4.1 Bakomliggande orsaker

Orsakerna till att den otillbörliga påverkan sker beror på ett flertal faktorer vilka i stort har redovisats för ovan. Istället är det i detta sammanhang viktigt att förklara hur den otillbörliga påverkan tar sig uttryck utifrån det insamlade materialet. Man kan här dela in den i *strategisk påverkan*, *operativ påverkan* och *konsekvenser av påverkan*.

Den *strategiska påverkan* är den påverkan som tycks vila på en lärosats av något slag. Det kan vara religion, ideologi eller till exempel kultur. Den strategiska påverkan är ytterst förebyggande. Det kan till exempel handla om att individer hänvisar till Koranen och Bibeln som stipulerar att homosexualitet är en synd i syfte att motverka just detta. Eller att ett kriminellt gäng ställer upp regler som exempelvis handlar om att vara tyst mot rättsväsendet och att man annars råkar ut för represalier eller att tystnad kompenseras genom någon form

²⁰⁶ Utbildningsförvaltning, Intervju 1, Stadsledningskansliet, Intervju 1, Ideell förening, Intervju 1, Privatperson, Intervju 2, Fritids- och folkhälsoförvaltningen, Intervju 1-2, Polismyndigheten, Intervju 1 samt Utbildningsförvaltning, intervju 2

²⁰⁷ Utbildningsförvaltning, intervju 2

av ersättning. Denna indoktrinering kan ske i de flesta sociala sammanhang som en individ befinner sig inom dock troligast att synsättet är någonting man lär sig hemifrån, genom vänner eller genom andra sociala institutioner.

Den *operativa påverkan* däremot är den som man ser tecken på ovan. Att man bevakas, angrips och kallas för skällsord för att man inte följer den rådande normen. Eller när det uppstår konflikter mellan olika kriminella nätverk. Det vill säga att ett nätverk upplever att det andra gänget har brutit mot deras spelregler. Den operativa påverkan är således ett verktyg för att säkerställa en viss ordning och följer parallellt med den strategiska påverkan.

Konsekvenserna av den otillbörliga påverkan däremot blir då antingen en avsaknad av vissa saker i det allmänna rummet alternativt en uppvisad homogenitet. Således är det en brist på mångfald där exempelvis inte HBTQ-personer och kvinnor utan själ, syns eller figurerar liksom att tystnadskulturen blir vedertagen.

4.5 Otrygghetsskapande faktorer och uttryck

Med Otrygghetsskapande faktorer avses företeelser som påverkar kommunens möjlighet att skapa och bibehålla en trygg och säker miljö för dess invånare.

Utifrån det insamlade materialet kan det konstateras att den upplevda trivseln skiljer sig åt mellan informanterna. Det finns de som uppger att de inte trivs på Norrby vilket har en koppling till nedan faktorer medan det finns en annan grupp personer som säger att man trivs som i första hand beror på tillgången till det egna språket på området men även utbudet av affärer. Verksamheterna och hemmahörande på området har dock uppgett att de upplever att det är fler föräldrar som har börjat uttrycka att de känner sig oroliga då barnen exempelvis är rädda att gå till skolan själva, att man är orolig över utbredningen av narkotikaförsäljningen på området eller att barnen generellt känner sig rädda på området.²⁰⁸

Nedan företeelser har verksamheterna uppgett sker återkommande.

4.5.1 Trafikföreteelser

Många av informanterna berättar att det körs för fort inne på området. Exempelvis kör bilar med hög hastighet vid övergångsställena, bilar som kör på gågatorna, upprepade felparkeringar, att det är mycket bilar i omlopp och att mopedister utan skyltar kontinuerligt kör inne på området också i höga hastigheter.²⁰⁹

4.5.2 Det öppna missbruket

Enligt polisen förekommer det många missbrukare på området. Se även [Noterade brott](#). Andra verksamheter har berättat att man hittar kanyler på området och känt doften av cannabis.²¹⁰

4.5.3 Nedskräpning

Vad som framgått både i samtalen med hemmahörande och yrkesverksamma på området samt utifrån den genomförda rundvandringen är att det ofta (dagligen) sker en omfattande nedskräpning på området. Dels genom dumpning av brandfarligt material (se figur nedan) dels att sopor antingen inte sorteras eller slängs framför sopnedkastet.

Samtliga fotografier är tagna i samband med rundvandringen på Norrby 2019-05-20.

²⁰⁸ Fritids- och folkhälsoförvaltning, Intervju 1-2 och workshop

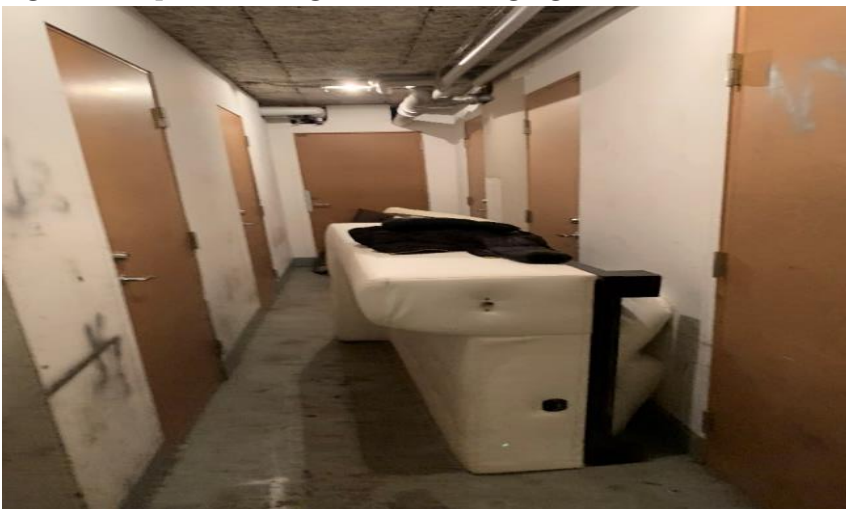
²⁰⁹ EST rapportering Norrby, 2019-04-09 samt 2019-05-21 Platsbesök 5, Dörrknackning 190411 samt 190412 samt Kommunalt bolag, Intervju 1 och Workshop Framtidens Norrby

²¹⁰ Polismyndigheten, Intervju 1 och Individ- och familjeomsorgsförvaltningen, Intervju 1

Figur 7: Dumpat brandfarligt material, källargångar



Figur 8: Dumpat brandfarligt material, källargångar



Figur 9: Dumpade sopor skräpnedkastet, Spinnaren



Figur 10: Dumpade sopor, Miljörummet Dalbogatan



Figur 11: Inkastade sopor, Miljörummet Dalbogatan



Figur 12: Tvättstugan, Bildalsgatan



Figur 13: Tvättstugan, Bildalsgatan



Därutöver förekommer det även att man i källargångarna ofta upplever en kraftig doft av urin och cigarett doft samt att många ungdomar hänger där.²¹¹

4.5.4 Klotter

Vid den genomförda rundvandringen på Norrby kunde det konstateras att det sker nedklottring av fastigheter både invändigt och utvändigt (se figurer nedan).²¹²

Figur 14: Klotter, Bildalsgatan 7



²¹¹ Kommunalt bolag, Intervju 1 och Workshop Framtidens Norrby

²¹² Rundvandring på Norrby, 2019-05-20

Figur 15: Klotter, källargångar**Figur 16: Klotter, källargångar**

4.5.5 Högljuddhet

Flertalet av de hemmahörande lyfter att det är högljutt på området under kvällarna och helgerna.²¹³

4.5.6 Högt slitage

Många av informanterna pekar på att det är högt slitage i lägenheterna men även i den yttre miljön.²¹⁴ Se även [Boendestandard](#).

²¹³ Workshop Framtidens Norrby, Privatperson, Intervju 2

²¹⁴ Workshop Framtidens Norrby, Kommunalt bolag, Intervju 1 samt Fritids- och folkhälsoförvaltningen, Intervju 3

4.5.7 Negativ skildring av området

Samtliga informanter vilka deltog i intervjuerna angav att området skildras på ett negativt sätt i media och hade gärna sett att man även rapporterade mer om de positiva sakerna som sker där. Man upplever att medias skildring har bidragit till att generalisera hela området med en negativ stämpel vilket medför att det kan finnas en rädsla hos personer utanför Norrby att besöka området som även späder på idén att Norrby är en avskild del av staden.

Den negativa skildringen av området medför också att verksamheter som är geografiskt placerade på området förknippas med någonting negativt på grund av stämpeln *särskilt utsatt område*.²¹⁵

4.5.8 Obehöriga personer

Flertalet av informanterna uppger att man frekvent stöter på obehöriga personer i vissa utrymmen. I vissa fall kan det röra sig om personer som bosatt sig i bostadskomplementen och lägenhetsförråden.²¹⁶ Mycket spring i källarna förekommer även samt att man särskilt upplever tvättstugan som otrygg på grund av att obehöriga uppehåller sig där.

I förekommande fall har många boende skaffat egen tvättmaskin i lägenheten på grund av att de känner oro för att gå till den gemensamma tvättstugan.²¹⁷

4.5.9 Otrygghetsskapande samling av personer

Ytterligare en otrygghetsskapande faktor många av informanterna pekade på är att det förekommer större samlingar av personer vid vissa platser. Under eftermiddagarna och kvällarna kan dessa grupper utgöras av ungdomar. Därtill förekommer det även stora folksamlingar av män och då främst vid somaliska föreningen och vid fotbollsplanen där det främst utgörs av ungdomar (pojkar).

4.5.10 Övriga otrygghetsskapande faktorer

Övriga otrygghetsskapande faktorer som urskilts i materialet var:

- Personer som hotar personal
- Ringklockor till lägenheter som är ur funktion
- Att det inte finns några namn på brevlådorna utanför vissa lägenhetsdörrar
- Sönderslagna lås och lampor i källarna och på vindarna

²¹⁵ Utbildningsförvaltning, Intervju 1

²¹⁶ Kommunalt bolag, Intervju 1 och workshops

²¹⁷ Kommunalt bolag, Intervju 1

4.5.11 Bakomliggande orsaker

Forskningsmaterialet i nedan bakomliggande orsaker särskiljs genom refererande. Det vill säga om ingen referens förekommer i kolumnerna och raderna är de bakomliggande orsakerna inhämtat från det empiriska materialet.

Otrygghetsskapande faktorer och uttryck					
Område	Utmaningar /problem	Bakomliggande orsaker			
Trafikföreteelser	Höga hastigheter	Okunskap.	Man bryr sig inte.	-	-
Trafikföreteelser	Kör på gånggator	Okunskap.	Man bryr sig inte.	-	-
Öppet missbruk	Öppet missbruk	Användningen av narkotika har normaliserats.	-	-	-
Nedskräpning	Dumpning av sopor	Okunskap om hur man ska slänga skräpet.	Man bryr sig inte eftersom området upplevs vara nedgången.	Föräldrar skickar ned barnen att slänga skräpet (vid Spinnaren) men barnen når inte upp till luckorna resulterande i att soporna lämnas nedanför inkastet.	Man saknar fordon att forsla bort skräpet.
Negativ skildring av området	Negativ skildring av området	Det sker mycket negativa saker på Norrby.	-	-	-
Obehöriga personer	Obehöriga personer i tvättstugorna och källargångarna	Missbrukare som behöver en bostad.	Personer som i annat fall saknar en bostad.	-	-
Folksamlingar	Stora folksamlingar	Trångboddhet - man måste vistas ute för att det inte finns en plats i hemmet.	-	-	-
Folksamlingar	Ungdomsgäng	Kan vara kriminella gäng.	-	-	-

Otrygghetsskapande faktorer och uttryck					
Område	Utmaningar/problem	Bakomliggande orsaker			
Hindrande av handlingsutrymme	Flickor får inte gå ut	Rädsla att utsättas för kriminalitet. ²¹⁸	Hedersrelaterat våld- och förtryck.	-	-
Hindrande av handlingsutrymme	Barn får inte gå ut	Rädsla att utsättas för kriminalitet. ²¹⁹	Hedersrelaterat våld- och förtryck.	-	-
Utebliven utevistelse	Människor går inte ut efter vissa tider på dygnet	Rädsla att utsättas för kriminalitet. ²²⁰	Man har utsatts för kriminalitet tidigare. ²²¹	-	-

²¹⁸ BRÅ (2018) *Utveckling i socialt utsatta områden i urban miljö 2006-2017*, sid 38 (Tabell D)

²¹⁹ Ibid.

²²⁰ Ibid.

²²¹ Ibid. sid 6-7 samt sid 35 (Tabell A1 och A2)

4.6 Konflikter och konfliktsskapande processer

Med Konflikter och konfliktsskapande processer avses händelser och processer som påverkar målet att värna våra grundläggande värden som demokrati, rättssäkerhet och mänskliga fri- och rättigheter.

Följande konflikter och konfliktsskapande processer har informanterna nämnt som har förekommit/förekommer på Norrby;

4.6.1 Rasism

Ett flertal av informanterna lyfter att det förekommer rasism mellan olika etniska grupper. Exempelvis mellan den somaliska och den arabiska befolkningen. Rasismen tar sig uttryck genom att man pratar illa om varandra i olika sammanhang eller direkt till en person när det exempelvis spelas fotboll eller när man sitter och pratar. Även skällsord av den negativaste sorten förekommer.²²² Vissa av verksamheterna har även erfarenhet av att barn inte får leka med andra barn av annan etnicitet samt att det förekommer fördomar mellan olika grupper.²²³ Andra verksamheter har även kännedom om att det finns föräldrar som inte vill placera sina barn på förskolor där det finns andra barn som kommer från vissa klaner.²²⁴

4.6.2 Klankonflikter

Klankonflikter avser de konflikter som är baserade på klantillhörighet och är en företeelse som härstammar från tidigare erfarenheter. Att regelrätta klankonflikter har skett på Norrby har inte kunnat verifieras däremot finns det indikationer på att förhållandena mellan individer är präglad av dessa tidigare erfarenheter. En verksamhet har uppfattningen att barn, som inte är uppvuxna i Somalia, kan hacka på varandra som är baserad på barnens klantillhörighet. Därtill har det även förekommit att barn tillhörande mindre klaner har utsatts i skolan (mobbing) av barn tillhörande andra klaner. Enligt uppgift från en av verksamheterna inom Utbildningsförvaltningarna sker detta flera gånger i veckan (2019).²²⁵

4.6.3 Familjebråk och släktfejder

Informanterna har berättat att det har förekommit ett antal familjebråk på området. I några fall har det rört sig om konflikter som hade börjat i lekparken där så småningom föräldrarna hade hämtats och fysiskt bråk uppstått. Verksamheterna har också sett att dessa bråk senare har överförts till deras verksamheter genom att de konfliktförande föräldrarnas barn är otrevliga mot varandra i skolan på grund av de tidigare bråken.²²⁶

²²² Individ och familjeomsorgsförvaltningen, Intervju 1, Arbetslivsförvaltningen, Intervju 2, Fritids- och folkhälsoförvaltningen, Intervju 2

²²³ Fritids- och folkhälsoförvaltningen, Intervju 2

²²⁴ Förskoleförvaltningen, Intervju 1

²²⁵ Utbildningsförvaltningarna, kompletterande frågor 2019-10-03

²²⁶ Fritids- och folkhälsoförvaltningen, Intervju 1-2 samt Utbildningsförvaltningarna, Intervju 2

4.6.4 Religiösa konflikter

Under perioden har det inträffat att konflikter baserade på religion uppstått. Det har främst rört sig om konflikter mellan kristna och muslimer.²²⁷

4.6.5 Konflikter mellan andra etniska grupper

Konflikter på Norrby mellan den arabiska befolkningen och den somaliska befolkningen har även skett. Konflikterna har ibland haft religiösa förtecken.²²⁸

4.6.6 Konflikter mellan kriminella nätverk

Under senare delen av 2019 har konflikter mellan ett kriminellt nätverk på Norrby och ett kriminellt nätverk på Hässleholmen blossat upp där gängen har utövat hot och misshandel sinsemellan vilka har utspelat sig även på Norrby.

4.6.7 Bakomliggande orsaker

Orsakerna till att rasism och fientligheter mellan olika folkslag förekommer har varit föremål för forskning inom många vetenskapliga akademier under mycket lång tid. En full redogörelse för dess ursprung är varken lägesbildens syfte eller mål och avgränsas därför till företeelserna på Norrby.

Utifrån ovan konstaterades det att Norrby är ett område dit många nyanlända flyttar. Detta antas också innebära att en stor del av de som kommer också gör det med värderingar från hemlandet. I den nyligen genomförda studien *Med migranternas röst* framkommer det att många migranter vilka flyttar från sina hemländer av olika orsaker bibehåller sina värderingar. Det kan röra sig om klanstrukturerna, vilka nämndes ovan, liksom bristen på tillit²²⁹ eller olika synsätt kring kvinnans roll och inställningen till homosexualitet.²³⁰ Därav är det troligt att om individer har föreställningar om varandra utifrån etnisk grupp som i sin tur har varit formad av exempelvis konflikter om överlevnad, anspråk på makt och geografiska områden, religiösa skillnader och olika synsätt är risken stor att dessa även medförts till det nya hemlandet.

Avseende rasismen som förekommer på Norrby uppfattas den ske på individuell och gruppnivå som i värsta fall leder till våldsamma konflikter. Givetvis är rasism i sig självt en form av konflikt men här görs skillnad på när den går från att vara *internaliserad* (åsikter man bär runt på som påverkas av till exempel kultur, tidigare erfarenheter eller otillbörlig påverkan och är starkt präglad av fördomar mot en annan grupp) till att bli *interpersonell* som sker mellan individer som innefattar yttrande av rasistiska kommentarer, hatbrott och religiös intolerans. Ses tecken på *interpersonell rasism* är det således en slutsats att den också är internaliserad och därmed också har en koppling till individers sociala normer och värderingar (se ovan).²³¹

²²⁷ Polismyndigheten, Intervju 1 och Utbildningsförvaltningarna, Intervju 2

²²⁸ Polismyndigheten, Intervju 1

²²⁹ Institutet för framtidsstudier (2019) *Med migranternas röst*, forskningsrapport 2019/2, sid. 210

²³⁰ Institutet för framtidsstudier (2019) *Med migranternas röst*, forskningsrapport 2019/2, sid. 210

²³¹ Intergroup Resources (2019) *Race and Racism*, <http://www.intergroupresources.com/race-and-racism/>
Besökt: 2019-10-07 Klockan: 18:17

En av informanterna uppgav att en anledning till att konflikterna mellan den arabiska befolkningen och den somaliska befolkningen förekommer är att den förstnämnda upplever det som att den sistnämnda på olika sätt gynnas mer fördelaktigt. Här handlar det således om att man har en uppfattning om att ens egen grupp utsätts för strukturell rasism av myndigheterna genom att den andra gruppen exempelvis beviljas uppehållstillstånd.²³²

Sett till statistiken ovan över fördelningen av utrikesfödda på Norrby (se [Befolkning](#)) så framkommer det att det finns utrikesfödda tillhörande olika muslimska inriktningar. Personer från Afghanistan är generellt sett sunni men utgörs även av shiamuslier²³³ medan personer från Somalia²³⁴ och Syrien är sunnimuslimer.²³⁵ Vissa från Syrien, assyrier/syrianer, är kristna.²³⁶ Dessa religiösa grupper har en lång historia av konflikter bakom sig vilket kan vara en förklaring till att vissa konflikter förekommer.

Avseende familjekonflikterna framkommer det i det insamlade materialet att orsakerna till att dessa förekommer dels har berott på att barnen börjat bråka på lekplatserna och dels att konflikten sedan eskalerat till föräldrarna. I andra fall har det rört sig om rena maktförhållanden där man velat sätta en annan släkt på plats.²³⁷

Generellt tenderar konflikter mellan kriminella nätverk ofta att vara narkotikarelaterad.²³⁸

²³² Fritids- och folkhälsoförvaltningen, Intervju 2

²³³ Svenska Afghanistankommittén (2017) *Religion och tradition*, <https://sak.se/afghanistan/hogtider/religion-och-tradition> Besökt: 2019-10-07 Klockan 18:00

²³⁴ Se [Religion](#)

²³⁵ Landguiden (2019) *Befolkning och språk*, <https://www.ui.se/landguiden/lander-och-omraden/asien/syrien/befolkning-och-sprak/> Besökt: 2019-10-07 klockan 18:10

²³⁶ Ancient History Encyclopedia (2018) *Assyria*, <https://www.ancient.eu/assyria/> Besökt: 2019-10-07 Klockan: 18:13

²³⁷ Polismyndigheten, Intervju 1, Fritids- och folkhälsoförvaltningen, Intervju 1-2

²³⁸ Tullverket & Polismyndigheten (2016) *Drogsituationen – Lägesbild i Sverige 2013-2016*, sid. 9

4.7 Brist på tillit

Brist på tillit avser ett tillstånd som förhindrar möjligheterna att uppnå målet att motverka och beivra brott samt bibehålla en trygg miljö samt att värna våra grundläggande värden som demokrati, rättssäkerhet och mänskliga fri- och rättigheter.

Utifrån det insamlade materialet framkommer det att många av människorna på Norrby är avvaktande mot vissa samhällsfunktioner och att man har liten tillit till:

- Tolkar
- Socialtjänsten
- Polismyndigheten

Avseende bristen på tillit till tolkarna uttrycks det genom att invånare ibland undviker att använda tolkar om de hör att personen är från en annan klan, då de tror att tolken kommer att sprida vidare det som sägs under samtalet. Detta tvingas en del av verksamheterna hantera genom att boka tolkar som inte har någon anknytning till Borås.

Gällande socialtjänsten har man en rädsla för att de kommer att omhänderta deras barn samt att man antingen känner någon eller har egen erfarenhet av att man tycker sig ha blivit orättvist behandlad i samband med beslut om försörjningsstöd. Särskilt en verksamhet uppgav att man hade gjort mycket anmälningar till Individ- och familjeomsorgsförvaltningen som resulterade i att ett flertal föräldrar pratade ihop sig vilket ledde till att de flyttade sina barn från inrättningen.²³⁹ En annan verksamhet uppgav att det under en period på Norrby hade cirkulerat ett videoklipp där barn hade blivit omhändertagna av socialtjänsten.

Bristen på tillit till Polismyndigheten tar sig främst uttryck som en låg anmälningsbenägenhet se [Låg anmälningsbenägenhet](#) samt att man inte vill prata med polisen i olika sammanhang (se även [Tystnadskultur](#)).

²³⁹ Förskoleförvaltningen, Intervju 1

4.7.1 Bakomliggande orsaker

Forskningsmaterialet i nedan bakomliggande orsaker särskiljs genom refererande. Det vill säga om ingen referens förekommer i kolumnerna och raderna är de bakomliggande orsakerna inhämtat från det empiriska materialet.

Brist på tillit					
Område	Utmaningar/problem	Bakomliggande orsaker			
Brist på tillit	Brist på tillit till tolkarna	Dåliga erfarenheter av tolkar. ²⁴⁰	Rädsla att tolken kommer att föra innehållet i samtalet vidare om tolken i fråga är ifrån en annan klan.	-	-
Brist på tillit	Brist på tillit till socialtjänsten	Rädsla att barnen omhändertas.	Brist på kunskap om hur socialtjänsten arbetar.	Dåliga erfarenheter från hemlandet med myndighetspersoner.	Florerat ett videoklipp på nätet som visade ett barn som blev omhändertaget under dramatiska omständigheter = socialtjänsten får ett rykte om sig att ta deras barn ifrån dem.
Brist på tillit	Brist på tillit till socialtjänsten, forts.	Rädsla att barnen omhändertas, forts.	Upplevelser av att antalet anmälningar till individ- och familjeomsorgen har ökat på senare tid vilket de i sin tur uppger beror på en tyngre problematik och att ärendena har blivit mer komplexa än vad de var tidigare.	Trångboddheten genererar fler anmälningar till socialtjänsten då det är svårt att hålla hygien om man är flera i boendetrymmet.	-

²⁴⁰ Norström, E., Gustafsson, K. och Fioretos, I. (2011) "Bristfällig tolkservice hot mot rättssäkerheten" i *Dagens arena* Besökt: 2019-10-07 Klockan 19:39 samt SVT (2019) *Rättstolk: Problem med okvalificerade tolkar*, <https://www.svt.se/nyheter/lokalt/stockholm/rattstolk-problem-med-okvalificerade-tolkar> Besökt: 2019-10-07 Klockan: 19:57; SVT (2019) *Mordrättegång måste tas om efter brister i tolkning*, <https://www.svt.se/nyheter/lokalt/stockholm/rattegangen-om-mord-i-marsta-maste-tas> Besökt: 2019-10-07 Klockan: 19:58 Klockan: 19:58; Nyheter idag (2018) *Myndigheter får kritik – använder okvalificerade tolkar*, <https://nyheteridag.se/myndigheter-far-kritik-anvander-okvalificerade-tolkar/> Besökt: 2019-10-07 Klockan: 19:59

Brist på tillit					
Område	Utmaningar/problem	Bakomliggande orsaker			
Brist på tillit	Brist på tillit till socialtjänsten, forts.	Man anser att socialtjänsten ställer för höga krav för att få bidrag.	Upplevd orättvisa i ansökningsprocessen för försörjningsstöd - någonting som informanterna uppger lätt sprids på området det vill säga om man upplever sig ha blivit orättvist behandlad är det sannolikt att detta dryftas inom familjen och till dem man känner som i sin tur späder på bristen på tillit till socialtjänsten.	Okunskap om hur socialtjänsten arbetar.	-
Brist på tillit	Brist på tillit till polismyndigheten	Se även låg anmälningsbenägenhet	Man har haft en förväntan på polisen som medföljt från hemlandet och när polisen inte lyckas uppnå den förväntan påverkar det tilliten. I hemlandet kunde man kanske ringa till polisen och de kom och "tog hand om problemet".	Boende på området ser endast polisen i ingripande verksamheten.	Man upplever att polisen kommer sent till händelsen eller att när man ringer till dem så kommer de inte. Det vill säga man upplever inte att man har blivit tagen på allvar.

4.8 Tystnadskultur

Med tystnadskultur avses ett kollektivt normsystem mellan två eller flera individer, grupper eller samhällen som försvårar möjlighet att motverka och beivra brott, bibehålla en trygg miljö samt värna att våra grundläggande värden som demokrati, rättssäkerhet och mänskliga fri- och rättigheter.

Informanterna berättar att det råder en tystnadskultur på området och i deras olika verksamheter. Inom Förskoleförvaltningen berättar barnen inte mycket om vad som händer hemma inte heller vad de har gjort på koranskolan under helgen, vilket ju är viktiga frågor att ställa barnen för att säkerställa att deras kognitiva förmågor ligger i linje med deras utvecklingskurva. Inom en utbildningsförvaltning uppfattas det också, bland barnen, finnas en ”golare har inga polare” mentalitet. Vissa av invånarna vill heller inte prata om detta med klanstrukturerna²⁴¹ liksom vad som sägs inom moskén.²⁴² Vissa av verksamheterna misstänker att barnen har fått tillsägelser att inte berätta någonting för de yrkesverksamma av rädsla för att exempelvis bli anmälda till socialtjänsten²⁴³ och enligt Polismyndigheten möts de ofta av självcensur i mötet med invånarna.

I mötet med en annan verksamhet uppgavs att det ibland kändes som att man drog sig för att göra anmälningar genom att man bortrationaliserade händelserna.²⁴⁴

Avseende relationsvåld uppgav särskilt en verksamhet att offret sällan pratar om våldet. Man kanske har utsatts för våld någon enstaka gång och tänkt att det inte kommer att hända igen. Så småningom vänjer man sig vid våldet genom att det har blivit en del av vardagen varför man inte pratar om det.²⁴⁵ Här skiljer sig inte relationsvåldet på Norrby från övriga områden i landet.

Utifrån det insamlade materialet konstateras det att bland privatpersonerna fanns det vissa ämnen som aldrig riktigt berördes. Dessa var frågor kring hedersrelaterat våld och förtryck, radikalisering och våldsbejakande extremism och våld i nära relationer. Däremot kunde verksamheterna berätta betydligt mer kring dessa områden.

4.8.1 Bakomliggande orsaker

I den nyligen publicerade studien av BRÅ, *Tystnadskultur- En studie om tystnadskultur mot rättsväsendet* vars syfte var att ”belysa vad som kännetecknar de tystnadskulturer som kan förekomma i samband med brott som relationsvåld, brott inom en hederskontext, kriminella nätverk, brott i socialt utsatta områden, samt brott mot och inom organisationer”²⁴⁶ beskrivs olika grader av tystnad utifrån i vilken omfattning en individ samarbetar med rättsväsendet

²⁴¹ Fritids- och folkhälsoförvaltningen, Intervju 3

²⁴² Fritids- och folkhälsoförvaltningen, Intervju 1

²⁴³ Förskoleförvaltningen, Intervju 1

²⁴⁴ Möte, Kommunalt bolag

²⁴⁵ Ideell förening, Intervju 1

²⁴⁶ BRÅ (2019) *Tystnadskultur – En studie om tystnad mot rättsväsendet*, 2019:10, sid. 23

eller inte. Exempelvis beskrivs den första graden av tystnad som situationer där individen uppger all information, till nästföljande grad där viss information ges med restriktivitet och selektivitet till att i den tredje graden inte uppge någonting alls.²⁴⁷

Utifrån det insamlade materialet för Lägesbild Norrby kunde samtliga av dessa grader urskiljas. Privatpersonerna på Norrby pratade främst om den andra och sistnämnda graden där man angav att orsakerna till att man inte vågade samtala fullt ut eller anmäla brott hade att göra med att man var rädd för repressalier då personen som anmäls skulle kunna räkna ut att det var de som gjorde anmälan. Se även [låg anmälningsbenägenhet](#). Skälen till tystnaden, det vill säga att man avhåller sig från att prata med rättsväsendet, som informanterna i Lägesbild Norrby angett, går att förklara genom BRÅ:s studie. Se tabell nedan.

²⁴⁷ BRÅ (2019) *Tystnadskultur – En studie om tystnad mot rättsväsendet*, 2019:10, sid. 18

Tystnadskultur					
Område	Utmaningar/problem	Bakomliggande orsaker			
Brott inom hederskontext ²⁴⁸	Tystnadskultur inom hederskontexten	Man vill skydda kollektivet.	Oro att kontakt med myndighet förvärrar situationen (hot om att socialtjänsten kommer att omhänderta barnen om man pratar).	Man vill skydda familjens heder – utövas av alla i familjen.	Skadad heder kan påverka familjemedlemmarnas anseende.
Brott inom hederskontext	Tystnadskultur inom hederskontexten, forts.	Kollektivet kan utöva påtryckningar till tystnad.	Tystnad för att undvika att bli kontrollerad/bestraftad.	Personer skambeläggs till tystnad.	Rädsla för att anhöriga ska drabbas.
Brott inom hederskontext	Tystnadskultur inom hederskontexten, forts.	Oro att stå ensam i rättsprocessen (vittnen träder sällan fram).	Rädsla att bli utfryst (från familjen/slakten).	-	-
Relationsvåld ²⁴⁹	Tystnad inom relationsvåld	Skam och skuld som skäl för att vara tyst (man tror att andra ser det som att man satt sig i situationen själv).	Man är hårt kontrollerad (exempelvis tvingar partner att sluta arbeta, träffa vänner).	Brottsoffrets gränser förskjuts och en högre nivå av våld accepteras (normaliseringsprocess).	Lojalitet (våldet betraktas som bara en del av utövaren).
Relationsvåld	Tystnad inom relationsvåld, forts.	Rädsla för hot och våld (rädsla för repressalier).	-	-	-
Kriminella nätverk ²⁵⁰	Tystnadskultur inom kriminella nätverk	Egen vinning av brottsligheten.	Den egna inblandningen.	Känsla av att stå utanför samhället.	Man litar inte på polisen.
Kriminella nätverk	Tystnadskultur inom kriminella nätverk, forts.	Man reglerar brott inom nätverket.	Man vill avancera inom nätverket.	Man har spelregler som innefattar tystnad mot rättsväsendet.	Avsteg från tystnadsnormer får konsekvenser.
Kriminella nätverk	Tystnadskultur inom kriminella nätverk, forts.	Lojalitet och samhörighet med nätverket.	Egna lösningar (bötning, våldshandlingar, kränkning, osv)	-	-

Tystnadskultur					
Område	Utmaningar/problem	Bakomliggande orsaker			
Brott i socialt utsatta området ²⁵¹	Tystnadskultur i utsatta områden	Man har lärt sig på området att man ska vara tyst.	Man löser brott själva (egen rättsskipning).	Överlevnadsstrategi = undviker hot och våld (rädsla) (boende och yrkesverksamma).	Rädsla för repressalier.
Brott i socialt utsatta området ²⁵²	Tystnadskultur i utsatta områden, forts.	Kriminella i området försöker överföra tystnadskulturen på den boende.	Andra boende överför tystnadskulturen på boende genom besök, samtal mm.	Anhöriga får besök av kriminella.	Territoriell kontroll – att kontrollera lokalsamhället och människorna som ingår i det. Riktas mot boende generellt.
Brott i socialt utsatta området ²⁵³	Tystnadskultur i utsatta områden, forts.	Informell kontroll och socialt tryck (risk för utfrysning av kollektivet).	Vi och samhället (dem) – känslan av att samhället utanför inte bryr sig späder på idén om vi och dem. Man har större anknytning till de kriminella än ex vis polisen.	Egna negativa erfarenheter av polisen.	Anmälan ger inte önskat resultat/leder inte till något.
Brott mot och inom organisationer ²⁵⁴	Tystnadskultur inom organisationer	Oro för dåligt rykte.	Rädsla för repressalier.	Tysta chefer – baserat på rädsla (se ovan).	Tysta verksamhetsgrenar – rädsla för att politiken kommer att stoppa verksamheten.
Brott mot och inom organisationer ²⁵⁵	Tystnadskultur inom organisationer, forts.	Hindrande av anställda av mellanchefer att föra brott/anmäla brott vidare i organisationen.	Information försvinner på vägen (om brottet).	Hemlighållande av information – i syfte att bibehålla kontrollen över situationen.	Varumärkeshänsyn – att en anmälan skulle kunna påverka varumärket.

²⁴⁸ BRÅ (2019) *Tystnadskultur – En studie om tystnad mot rättsväsendet*, 2019:10, sid. 68 ff.

²⁴⁹ Ibid. sid. 76 ff.

²⁵⁰ Ibid. sid. 92 ff.

²⁵¹ Ibid. sid. 83 ff.

²⁵² Ibid.

²⁵³ Ibid.

²⁵⁴ Ibid. sid. 97 ff.

²⁵⁵ Ibid.

Tystnadskultur					
Område	Utmaningar/problem	Bakomliggande orsaker			
Brott mot och inom organisationer²⁵⁶	Tystnadskultur inom organisationer, forts.	Man förstår inte att ett brott har begåtts/vill inte förstå att ett brott har begåtts.	Man ser mellan fingrarna om regelöverträdelser på grund av relationer man har haft/har i bolaget.	Ekonomiska incitament – man kan få högre lön om man är tyst/bättre karriärmöjligheter.	Vi mot dig – de som letar felaktigheter utsätts.
Brott mot och inom organisationer²⁵⁷	Tystnadskultur inom organisationer, forts.	Oro för att bli utfrysad och karriärbestäffad.	-	-	-

²⁵⁶ BRÅ (2019) *Tystnadskultur – En studie om tystnad mot rättsväsendet*, 2019:10, sid. 97 ff.

²⁵⁷ Ibid.

5 Orsaksanalys

Som nämndes i inledningskapitlet användes analysprogrammet Gephi för att genomföra orsaksanalysen. Analysprogrammet lämpar sig särskilt väl för att undersöka och förstå relationer inom och mellan en grupp aktörer och för visualisering av analyser. Aktörer kan exempelvis vara människor, organisationer, celler eller andra entiteter. Tillvägagångssättet för genomförandet av orsaksanalysen var genom att införa det som informanterna hade beskrivit som problem och vilka dess orsaker var in i programmet utifrån kunskapen inhämtad genom litteraturstudien. Genom detta tillvägagångssätt kan samband identifieras mellan de olika problemområdena som därmed bildar ett kunskapsunderlag som exempelvis visar vilka verksamheter som kan behöva samverka och samarbeta kring ett gemensamt problem och därefter, samfällt, utarbeta lämpligaste åtgärder mot problemen för att få så stor effekt som möjligt.

Då antalet problem i problembilden var omfattande gjordes ett mindre urval som senare infördes i programmet. Urvalet utgick ifrån hur stor inverkan ett problem hade genom att jämföra i vilken omfattning det stod i strid med krisberedskapsmålen. Exempelvis innefattades inte *Grov språkföring* i urvalet eftersom den hade liten eller ingen inverkan i problembilden och påverkade heller inte målen nämnvärt.

5.1 Slutsatser

Resultatet av orsaksanalysen visade att:

1. Majoriteten av de socioekonomiska utmaningarna ovan är vad som kan betraktas som grundproblem vilka tenderar att generera andra problem såsom trångboddhet, radikalisering, kriminalitet med mera.
2. Det förekommer samband mellan problemområdena.
3. Det finns behov av att förstå omfattningen av problemen.
4. Den otillbörliga påverkan utgör mer än ”bara” angrepp mot normbrytare.

Då effekterna av låg socioekonomisk status är kända sedan tidigare²⁵⁸ lämnas utrymme åt att förklara de tre sista punkterna.

5.1.1 Samband mellan problemområdena

Många av problemen och problemområdena är sammankopplade och i någon mån ”flyter in” i varandra. Se figur nedan. Detta innebär i praktiken att till exempel problem som de kriminella nätverkens närvaro på Norrby och deras rekrytering av unga till nätverken bidrar

²⁵⁸ Jmf. Kriminalvården (2013) Orsaker till kriminalitet; Socialstyrelsen (2017) *Att öka förutsättningar för egen försörjning - Unga vuxna i verksamheten ekonomiskt bistånd*; Ekonomifakta (2019) *Arbetslöshet – Utrikesfödda*, <https://www.ekonomifakta.se/Fakta/Arbetsmarknad/Integration/Arbetsloshet-utrikes-fodda/> Besökt: 2019-10-04 Klockan 15:06; Höglund, S. ”Etnisk diskriminering i arbetslivet”, sid. 280, i Mehrdad Darvishpour & Charles Westin (2012) *Migration och Etnicitet – Perspektiv på ett mångkulturellt Sverige* m.fl.

hela familjen, till och med släkten eller för den del klanen, behöver således insatser riktas även mot samtliga inom dessa strukturer, för att kunna ha en chans att minska utbredningen.

Om samma perspektiv anläggs på de hemmahörande på området nämner ett flertal att myndigheterna bör ta sitt ansvar för till exempel utbildningen, renhållningen och brotten på området så att deras barn inte ska hamna i kriminaliteten. Således har man mycket höga förväntningar på myndigheter vilket heller inte alltid är möjliga att uppnå med de resurser och juridiska aspekter som existerar utan kan också kräva en hel del stöd ifrån föräldrarna själva. Detta blir givetvis en ”negativ spiral” eftersom vissa föräldrar inte har förmågan att ge det stödet till sina barn på grund av socioekonomiska faktorer. Därmed blir vissa insatser fruktlösa om inte helhetsbilden finns på plats hos de som berörs av dem.

5.1.3 Den otillbörliga påverkans utbredning

Analysen visade att den otillbörliga påverkan utgör mer än ”bara” angrepp mot normbrytare. Den tycks vara en typ av informell men slagkraftig metod som används i syfte att uppnå eller bibehålla en form av status quo. ”Metoden” används inom de flesta problemområdena av individer på alla nivåer, åldrar, kön och inom befintliga strukturer och måste därmed anses vara en del av en rådande norm på Norrby. Normer som står i direkt kontrast med målet att upprätthålla våra demokratiska värden och mänskliga fri och rättigheter. Samtidigt innebär inte förekomsten och exekverandet av vissa normer att utövaren eller utövarna nödvändigtvis överensstämmer med normen. Exempelvis har man sedan långt tillbaka konstaterat att människor tenderar att gå med på vissa saker även sådana som går emot deras egna värderingar hellre än att riskera att bli klassad eller bestraffad som en normbrytare.²⁶⁰

Utifrån den genomförda analysen gick det att identifiera i vilka miljöer den operativa påverkan av otillbörlig påverkan skedde. Däremot gick det inte att identifiera var den strategiska påverkan faktiskt härstammade ifrån. Detta blir givetvis problematiskt när den otillbörliga påverkan är så pass utbredd på Norrby. Var kommer den ifrån? För om kunskapen inte finns om var den härstammar ifrån – hur ska då berörda aktörer möjligen kunna förebygga den? Således krävs det ytterligare insatser att försöka identifiera var och i vilka strukturer den härstammar ifrån.

5.2 Inriktning för åtgärder och aktiviteter

Oavsett hur de olika problemområdena hänger ihop visar analysen att insatser mot ett problem troligtvis inte kommer att ge särskilt hög effekt. Exempelvis, om insatser sätts in i syfte att motverka bristen på tillit och samtidigt inga åtgärder vidtas för att motverka den otillbörliga påverkan kommer med största sannolikhet inte insatserna att ge effekt. Detta då den otillbörliga påverkan på Norrby bedöms vara väl utbredd.

²⁶⁰ Asch, S. (1951) “Effect of Group Pressure upon the Modification and Distortion of Judgements” sid. 177-190 *I Groups, Leadership and Men*, ed. H. Guetzkow, Pittsburg

Således finns det behov av att arbeta både långsiktigt och kortsiktigt och mot ”rätt” problem och att de åtgärder som vidtas följs upp kontinuerligt utifrån en uppsättning indikatorer - se bilaga [Indikatorer för mätning av åtgärder och aktiviteter](#).

I det fall metoder behöver utarbetas för planering och genomförande av åtgärder och aktiviteter behöver inriktningen vara att:

1. Det tillits- och delaktighetsbyggande arbetet ligger i fokus tillsammans med målet att samtliga berörda aktörer får en helhetssyn av förändringsarbetet.
2. Kulturella och språkliga utbyten – öka möjligheten för befolkningen att använda svenska språket mer i vardagen och att möta andra svenskar. Detta skapar möjlighet att komma i kontakt med den svenska kulturen och att bibehålla och utveckla det svenska språket.
3. Befintliga strukturer används – detta minskar kostnaderna och skapar möjlighet för kontinuitet eftersom man då inte är beroende av mer resurser.
4. Aktiviteter som utformas är framtagna gemensamt med de invånare som ska delta i dem – att inte ta fram aktiviteterna gemensamt riskerar att skapa ökade klyftor mellan verksamheterna och befolkningen på området. Involvera även männen och pojkarna.
5. Invånarna får feedback på de initiativ som görs – ges inte återkoppling på de engagemang de har deltagit i är risken att invånarna inte känner sig hörsammade.
6. Det befintliga engagemanget på Norrby används – exempelvis ideella föreningar och tongivande demokratiska personer i området.
7. Hitta alternativa kommunikationsvägar istället för att använda traditionella – det kan handla om att utforma föräldramöten i workshopformat eller genom öppet hus.
8. Medborgardialoger (involvera den äldre befolkningen och pojkarna mer).
9. Gemensamt förhållningssätt - genom ett gemensamt förhållningssätt skapas transparens och enhetlighet i verksamheternas kommunikation med invånarna.
10. Utbilda både befolkningen som personal där brister har identifierats (mänskliga rättigheter, hedersrelaterat våld och förtryck, rättsprocesserna m.fl.)

I [Bilaga 5: Exempel på samverkan kring specifika problem](#) lämnas exempel på vilka aktörer som kan behöva samverka kring ett urval av de förekommande problemen. I [Bilaga 3](#) lämnas förslag på indikatorer för mätning av framtida implementerade åtgärder och insatser. Detta i syfte att kunna avgöra om insatserna har effekt.

6 Bilagor

6.1 Bilaga 1 Somalisk kultur och somaliska traditioner

6.1.1 Språk

Den somaliska befolkningen har somaliska som sitt språk. Språket kan delas in i huvudsak två avdelningar: *af may* och *af maxaa*. Skillnaderna påminner om spanska och portugisiska. Därutöver förekommer en rad olika dialekter.²⁶¹

Somalia hade fram till och med 70-talet inget enhetligt skriftspråk. Initiativ till ett sådant började dock ske omkring denna tid efter sjösättningen av en rad reformer av dåvarande president Siad Barre (1969-1991). År 1991 avsattes Barre efter en kupp och inbördeskriget eskalerade där väpnade konflikter mellan klanerna uppstod som i sin tur fick till följd att alfabetiseringsarbetet avtog tillsammans med de utbildningsinsatser vilka Barre tidigare hade initierat i landet. Dessa händelser har medfört att nyanlända somalier idag fortfarande använder talspråket i betydligt större utsträckning än skriftspråket när budskap ska förmedlas.²⁶² Konflikterna i Somalia medförde också att landet inte förmådde utveckla sitt socialförsäkringssystem innebärande att begrepp som exempelvis *försäkringskassan* och *akutmottagning* inte alltid förekommer i det somaliska språket.²⁶³

6.1.2 Religion

De flesta somalier är sunnimuslimer. Enligt Migrationsverket har dock motsättningar i dagens Somalia uppstått inom islam. Detta uppges bero på terrororganisationen Al-Shabaabs närvaro i landet som hävdar att deras utövning av religionen är ”den rätta” vilket står i kontrast till det traditionella sättet islam har praktiserats i Somalia.²⁶⁴ Al-Shabaab proklamerar i sin tur en wahabistisk inriktning av islam.²⁶⁵

Migrationsverket uppger också att Al-Shabaab i Somalia anser att lojalitet och tillhörighet till islam ska vara överlägsen klanen. Vidare är Al-Shabaabs långsiktiga mål att skapa ett kalifat i Somalia. De flesta somalier i Somalia avstår från den förståelsen av islam. Samtidigt är det troligt att de flesta somalier antagligen kan tänka sig att ansluta sig till Al-Shabaabs retorik om islam i Somalia hotas externt.²⁶⁶

6.1.3 Befolkning, etnicitet och identitet

Inom den somaliska befolkningen förekommer främst tre huvudgrupper: **nomader** - bor i de nordliga och nordvästra delarna av landet, **bönder** - huvudsakligen bosatta i södra delen av landet mellan floderna Juba och Shebelle och **Benadir-befolkningen** (traditionellt handlare ursprungligen från Arabiska halvön) i de större städerna längs kusten i söder.

²⁶¹ Landinfo, Temanotat Somalia: Klan og identitet, Landinfo – 1 oktober 2015, sid. 9

²⁶² Brinkemo (2015) *Mellan klan och stat: somalier i Sverige*, sid 71

²⁶³ Ibid. sid 128

²⁶⁴ Landinfo, Temanotat Somalia: Klan og identitet, Landinfo – 1 oktober 2015, sid. 10

²⁶⁵ <https://clarionproject.org/african-imams-scholars-denounce-al-shabaab-extremism-4/> Besökt: 2019-08-06 klockan 08:20

²⁶⁶ Landinfo, Temanotat Somalia: Klan og identitet, Landinfo – 1 oktober 2015, sid. 10

Befolkningen kan också delas upp enligt etniska avdelningar, det vill säga mellan etniska somalier och grupper med olika etniska ursprung. Bland dem som inte är etniska somalier förekommer tre huvudgrupper – **bantu** (främst bantutalande bönder), **benadir** samt **bajuni** (främst av fiskare med ursprung från Arabiska halvön).²⁶⁷

Många somalier har en romantiserad bild av nomadlivet där närheten till kamelerna och det enkla men hårda livet står i fokus.²⁶⁸ Enligt Brinkemo förekommer det att ”västerländska ungdomar med ursprung i Somalia skickas till släktingar som lever som nomader”. Om man anses vara ”på glid i samhället” kan man ’botas’ ”genom att leva en tid som nomad”.²⁶⁹

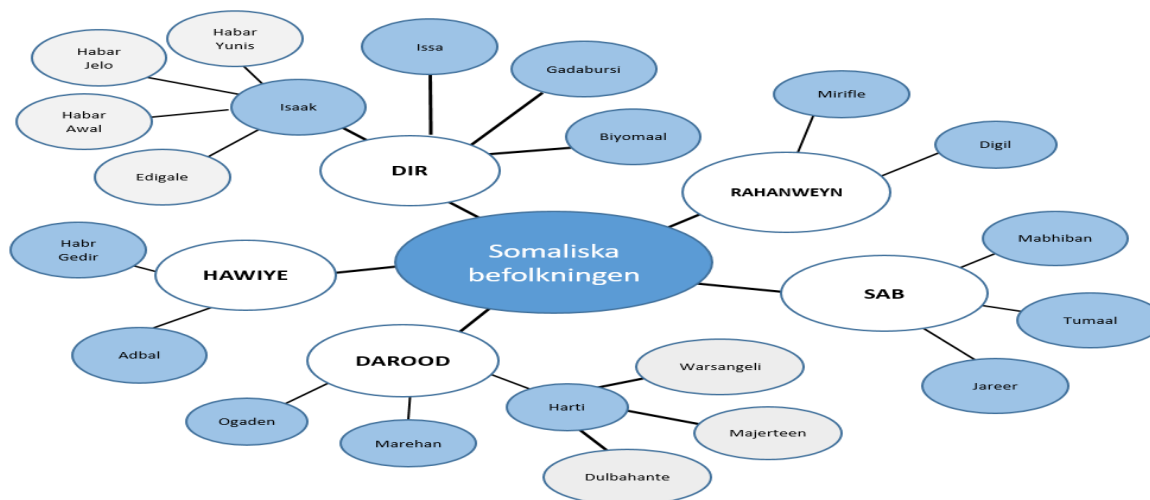
Etniska somalier utgör cirka 70-85 procent av befolkningen²⁷⁰ och enligt Brinkemo identifierar sig somalier mer med araber än övriga afrikaner.²⁷¹

6.1.4 Klansystemet

Huvudklanerna

Den somaliska befolkningen utgörs av fyra folkgrupper. Tre av dessa folkgrupper är också klaner. Klanerna består av de nomadiska klanfamiljerna Darood, Hawiye och Dir. Rahanweyn utgörs av jordbruksklaner. Sab utgörs av minoriteter (se figur nedan). Varje klan består av en rad subklaner och subsubklaner vilka varierar i storlek beroende på antal klanmedlemmar och platsen där klanmedlemmarna befinner sig.²⁷²

Figur 18: Somaliska befolkningen



²⁶⁷ Landinfo, Temanotat Somalia: Klan og identitet, Landinfo – 1 oktober 2015, sid. 8-9

²⁶⁸ Brinkemo (2015) *Mellan klan och stat: somalier i Sverige*, sid 141

²⁶⁹ Ibid. sid 143

²⁷⁰ Landinfo, Temanotat Somalia: Klan og identitet, Landinfo – 1 oktober 2015, sid. 8-9

²⁷¹ Brinkemo (2015) *Mellan klan och stat: somalier i Sverige*, sid 60

²⁷² Landinfo, Temanotat Somalia: Klan og identitet, Landinfo – 1 oktober 2015, sid. 10-11

Cirka 70-85 procent av alla somalier tillhör en klan. Resterande del av befolkningen tillhör minoriteter.²⁷³

Förvärvandet av klantillhörighet

Somalisk klantillhörighet är baserat på släktskap. Denna förvärvas vid födseln och är på detta sätt en tillhörighet man inte kan välja utan någonting man föds in i. Klanerna är också släktgrupper vilka är baserade på ett patriarkalt system.

Klanens funktion för den enskilda individen och kollektivet

Klansystemet är en slags social organisation som tog form när Somalia var ett statslöst samhälle. Klanens viktigaste funktioner var att skydda individer, fördela resurser och lösa konflikter. Efter att den självständiga somaliska staten bildades, 1960²⁷⁴, fortsatte klansystemet att fungera på det traditionella sättet i de delar av landet där statliga institutioner var dåligt utvecklade det vill säga främst utanför städerna och särskilt i de områden där nomaderna verkar.²⁷⁵

Inbördeskriget 1991 medförde en kollaps av den somaliska staten och de moderna institutionerna som skulle reglera samhället på olika sätt. Socialt liv fortsatte emellertid trots krig och konflikt mellan klaner och av allt att döma fortsatte traditionell lag ([xeer](#) – se nedan) att implementeras genom klansystemet.²⁷⁶

Hur viktig klanen är inom den somaliska kulturen beror givetvis på ett flertal faktorer. Klanens roll för individen generellt avgörs av vilken befolkningsgrupp i Somalia man kommer ifrån och av hur viktig klantillhörigheten är för att överleva.²⁷⁷ Enligt Brinkemo fungerar klanen som ett ”socialförsäkringssystem” – ”när en del av klanen har det svårt är det de mer lyckligt lottades skyldighet att komma till undsättning”²⁷⁸ I praktiken innebär det att man inom klanen delar på resurser och tillgångar som konstant flyttas mellan individer.²⁷⁹

Utifrån det somaliska synsättet tycks avsägningen av lojalitet mot klanen betraktas som ett hot mot hela systemet. Detta på grund av att klansamhället i många fall är en garanti för överlevnad.²⁸⁰

²⁷³ Migrationsverket, Lifosrapport 2018-054-24 version 1.0 Somalia: Kvinnors position i klansystemet, sid 9

²⁷⁴ Colonization of Somalia (2019) <https://colonizationofsomalia.weebly.com/somalias-independence.html> Besökt 2016-08-14 Klockan: 10:36

²⁷⁵ Global Security.org (2019) Somalia – Clans <https://www.globalsecurity.org/military/world/somalia/clans.htm> Besökt: 2019-08-06 Klockan 08:38

²⁷⁶ Ibid.

²⁷⁷ Landinfo, Temanotat Somalia: Klan og identitet, Landinfo – 1 oktober 2015, sid. 8

²⁷⁸ Brinkemo (2015) *Mellan klan och stat: somalier i Sverige*, sid. 152

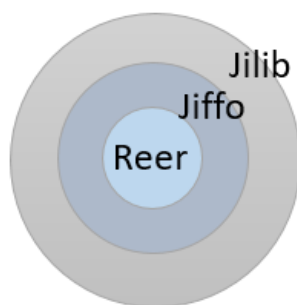
²⁷⁹ Ibid. Sid. 152

²⁸⁰ Ibid. Sid. 42 och 153

Reer, Jiffo och Jilib

Enligt Brinkemo är familjebegreppet i Somalia betydligt vidare än i exempelvis Sverige. Den minsta enheten inom klanen, motsvarande det som i den svenska kulturen kan benämnas som kärnfamilj kallas *reer* vilken består av den sedvanliga kärnfamiljen dock innefattar den även barnens makar och barn.²⁸¹ Men enligt Brinkemo har reer varken ”juridisk eller politisk legitimitet inom klanväsendet”.²⁸²

Den minsta, formellt giltiga familjeenheten, Jiffo (eller juffo) inkluderar vanligtvis en eller flera av pappans bröder och kusiner (ibland till och med alla). Dess omfattning bestäms av familjens praktiska behov. Nästa nivå Jilib, formeras genom att en mängd Jiffos slår sig samman.²⁸³



Figur 19: Informella och formella familjeenheter

Enligt Brinkemo kan Jilib bestå av många tusentals män.²⁸⁴

6.1.5 Somaliskt rättssystem - xeer

Somalier har i århundraden praktiserat en form av sedvanerätt, som kallas *xeer*²⁸⁵ vilket är ett polycentriskt rättssystem. Inom rättssystemet finns det inte något monopol på medel som exempelvis bestämmer vad lagen ska vara eller hur den ska tolkas.²⁸⁶ Xeer definieras också av några grundläggande principer som är oföränderliga närmre bestämt grundnormer, regler, rättigheter och förpliktelser: betalning av blodspengar (som lokalt kallas *diya* eller *mag*), som garanterar ”goda inter-klanrelationer”. Det xeer juridiska systemet kräver också en viss specialisering av olika funktioner inom den rättsliga ramen. Således kan man hitta *odayal* (domare), *xeer boggeyaal* (jurister), *guurtiyaal* (detektiver), *garxajiyaal* (advokater), *murkhaatiyal* (vittnen) och *waranle* (polis) att upprätthålla lagen.²⁸⁷ Enligt Brinkemo finns systemet till ”för att undvika blodshämnd.”²⁸⁸

²⁸¹ Brinkemo (2015) *Mellan klan och stat: somalier i Sverige*, sid. 165

²⁸² Ibid. sid. 165

²⁸³ Ibid. sid. 165

²⁸⁴ Ibid. sid. 166

²⁸⁵ Migrationsverket, Lifosrapport 2018-054-24 version 1.0 Somalia: Kvinnors position i klansystemet, sid 11

²⁸⁶ Ibid. 7

²⁸⁷ Hiiran Online (2019) *Back to Somali roots*

https://www.hiiraan.com/op2/2008/oct/back_to_somali_roots.aspx Besökt: 2019-08-06 Klockan: 10:53

²⁸⁸ Brinkemo (2015) *Mellan klan och stat: somalier i Sverige*, sid. 191

Vid sidan om xeer råder också religiös lag (sharia) och sekulär lag som verkar parallellt med varandra. Xeer är dock det dominerande systemet ”som styr sociala relationer och allvarliga brott”.²⁸⁹

Inom xeer är det inte den enskilda individen som tilldelas straff.

Diyabetalande subklan

I det fall en händelse ska hanteras så görs det av de äldsta männen inom en så kallad diyabetalande subklan. En diyabetalande subklan beskrivs som ”den nivå av underklan som är kollektivt ansvarig för sin underklans säkerhet och har skyldighet att kompensera andra underklaner för skada som den egna underklanen har åsamkat dem.”²⁹⁰ Enligt Migrationsverket är den diya-betalande subklanen den som anses vara den mest stabila i det somaliska klansystemet där sammanhållningen blir förstärkt genom att medlemmarna ingår åtagandeavtal. En av de ledande principerna är att skada på liv och egendom löses genom ersättning och således inte med straff så som utövas i västerländsk kultur. Det är således inte den som utförde exempelvis skadan som blir ansvarig utan det är kollektivet som ska ersätta skadan. Avtal om ersättningens storlek och annat förhandlas fram mellan högre representanter från två berörda diyabetalande subklaner.²⁹¹

En diyabetalande subklan består vanligtvis av några hundra till tusen män. Gruppen ska ha förmåga att betala motsvarande hundra kameler, vilket är ett vedertaget bötesbelopp till offrets familj för till exempel mord som begåtts av någon klanmedlem.²⁹²

Rollerna i diya-klanen fördelas sinsemellan de äldre klanmedlemmarna, där någon utses till ledare (ugaasyo), någon annan till fredsmäklare (nabaddoono) och ytterligare någon annan till samarit (samadoon). Ett beslut som tagits i en xeer-process till fördel för en minoritetsklan och till nackdel för en starkare klan, kan potentiellt vägras av den starkare klanen om den är finansiellt och militärt starkare. Med andra ord föreligger stor risk att svagare klaner och minoritetsgrupper i större utsträckning drabbas av potentiell rättsosäkerhet inom en xeer-process.

Det föreligger en relativt stor flexibilitet inom xeer vad gäller tolkning och utdömande av straff. Ett talande exempel är hur xeer betraktar ett mord eller dråp, samt hur man på olika sätt kan döma diya-betalande subklaner att antingen betala böter eller utkräva blodshämnd, d.v.s. att den anklagade gärningsmannen dödas. Inom somalisk kultur anser man dock att kvinnor, barn och äldre inte ska kunna dömas till döden genom blodshämnd. Det tycks saknas en tydlig definition avseende vid vilken ålder en pojke övergår till att vara man. Även om

²⁸⁹ Migrationsverket, Lifosrapport 2018-054-24 version 1.0 Somalia: Kvinnors position i klansystemet, sid 10-11

²⁹⁰ Migrationsverket, Lifosrapport 2018-04-24 version 1.0 Somalia: Kvinnors position i klansystemet, sid 6

²⁹¹ Landinfo, Temanotat Somalia: Klan og identitet, Landinfo – 1 oktober 2015, sid. 11

²⁹² Migrationsverket, Lifosrapport 2018-04-24 version 1.0 Somalia: Kvinnors position i klansystemet, sid 7

barn definieras enligt provisoriska federala konstitutionen som personer under 18 år. Trots detta har man i det somaliska samhället i praktiken ansetts vuxen i och med att man fyller 15 år.²⁹³

Arbetet med att bygga upp polis- och domstolsväsendet har pågått en tid i Somalia men har ännu inte (2015) nått en fungerande nivå²⁹⁴ vilket är en förklaring till att xeer ännu implementeras.

6.1.6 De äldres roll i klansystemet

Inom den somaliska kulturen, liksom i många andra afrikanska kulturer, har man stor respekt för äldre och erfarna personer som lever ett förebildande liv, särskilt män. Detta är särskilt tydligt inom xeer. Brinkemo förklarar detta på följande vis avseende när budskap förmedlas inom en grupp:

Klansamhällen är både hierarkiska och byggda på relationer. När man lärt sig att en person har omdöme och klokskap litar man på denna. När en sådan person säger att det ska hållas ett viktigt möte på Somalilandföreningen, då kommer man.²⁹⁵

Förmedlas däremot budskapet på fel sätt det vill säga via fel informationskanal eller person är risken således stor att budskapet inte hörsammas.

6.1.7 Kvinnor och klantillhörighet

Som nämndes ovan hänförs klantillhörigheten för både män och kvinnor till faderns sida. Kvinnor tillhör sin fars klan liv ut, medan hennes barn ingår i klanen till barnets far. Traditionellt flyttar kvinnan till mannens familj när hon gifter sig, men hon blir aldrig medlem av mannens klan. Om en skilsmässa äger rum är kvinnan inte längre en del av mannens klan och kan endast förlita sig på ersättning ifrån den tidigare makens eventuella välvilja att hjälpa till.

Somaliska kvinnor har sålunda en slags dubbel position inom klansystemet. Det råder ingen tvekan om att de tillhör deras fars klan, men å andra sidan lever kvinnor efter att de är gifta, med makens familj och klan. Det förväntas att en somalisk kvinna kommer att vara lojal mot sin make och hans familj, och hon har till uppgift att ge sina barn kunskap om sin fars klan. Samtidigt upprätthåller hon kontakt med sin egen klan och säkerställer att det favoriserade förhållandet mellan hennes barn och hennes bror skapas, ett förhållande som har namnet reer abti (Lewis 1993, 53). Denna dubbla position innebär att somaliska kvinnor ofta är välinformerade både om sin egen klan och om makens klan.²⁹⁶

²⁹³ Ibid. sid 14

²⁹⁴ Migrationsverket, Lifos, Analys av situationen i Somalia, 2015-02-26

²⁹⁵ Brinkemo (2015) *Mellan klan och stat: somalier i Sverige*, sid. 112

²⁹⁶ Landinfo, Temanotat Somalia: Klan og identitet, Landinfo – 1 oktober 2015, sid.13

6.1.8 Somaliska kvinnor - särskilt utsatt grupp

Inom till exempel xeer får kvinnor inte föra sin egen talan utan detta ska ske genom manlig representation. De som får representera henne är fadern, maken, farfar, farbröder, bröder, söner och kusiner.²⁹⁷ Inom xeer får kvinnor hälften av kompensationen vid dråp och mord. Ett exempel på diskriminerande praxis inom xeer påvisar genom vad som kallas för *dumaak*:

En änka kan tvingas gifta sig med en manlig släkting till hennes avlidne make. *Higsiiian* är en annan situation där änkeman har rätt att gifta sig med sin avlidna hustrus syster. *Gobdabtiiir* innebär ytterligare att en ung flicka/kvinna bortgiftes som kompensation vid xeer-domslut mellan klaner eller klanmedlemmar som haft en dispyt.²⁹⁸

Särskilt avseende våldtäkter så hanteras dessa genom förhandlingar och kompenserande bötesbelopp som betalas av den diya-betalande subklanen. Migrationsverket uppger att man även har hittat uppgifter om att kvinnan kan komma att tvingas att gifta sig med förövaren. Det finns också risker att ”anmälda” våldtäkter resulterar i att kvinnan uppfattas som ”oren”.²⁹⁹

Somaliska kvinnors sexualitet kontrolleras i betydligt hårdare grad än männen. Den sexuella kontrollen genomförs till exempel genom könsstympning. Man har till exempel uppskattat att cirka 98 procent somaliska flickor genomgår könsstympning och att de gifts bort i tidig ålder.³⁰⁰

Kvinnans roll inom klanen består bland annat i att inför klanmöten se till att maken är mätt och välklädd, samt att konsultera med maken och ge råd i viktiga frågor som ska diskuteras vid mötet. Även i de fall där det är kvinnan som står för den finansiella stabiliteten i en familj, menar många att det ändå är mannen som dominerar beslutsfattandet både inom och utanför familjen.³⁰¹

Enligt Brinkemo lär sig somaliska barn uppvuxna i Sverige ”vikten av att gifta sig inom sin etniska och religiösa grupp”.³⁰² Äktenskapet inom den somaliska kulturen är mer än ett giftermål mellan två individer. Det är, enligt Brinkemo, ett verktyg som bygger allianser, skapar hierarkier i olika klaner och ett sätt att sammanföra egendomarna och få tillgång till makt och resurser.³⁰³ Utan arrangerade äktenskap hotas således klanens överlevnad.

Ur ett strikt klanperspektiv begår en flicka som vägrar ett arrangerat äktenskap ett brott som kan jämföras med landsförräderi. Om en kvinna har sex före eller utanför äktenskapet och därmed riskerar att få barn som inte ingår i klanens släktled har hon – återigen ur ett strikt klanperspektiv – visat att hon är en

²⁹⁷ Landinfo, Temanotat Somalia: Klan og identitet, Landinfo – 1 oktober 2015, sid.15

²⁹⁸ Migrationsverket, Lifosrapport 2018-054-24 version 1.0 Somalia: Kvinnors position i klansystemet, sid 18

²⁹⁹ Ibid., sid 17

³⁰⁰ Landinfo, Temanotat Somalia: Klan og identitet, Landinfo – 1 oktober 2015, sid.15

³⁰¹ Ibid.

³⁰² Brinkemo (2015) *Mellan klan och stat: somalier i Sverige*, sid. 222

³⁰³ Ibid., sid. 223

säkerhetsrisk. Skulle hon bli med barn kan det inte föras in i släktledet och då krackelerar det skyddsnet som utvecklats för klanens säkerhet och skydd. Kvinnan är bäraren av framtida klanmedlemmar och måste till varje pris undvika att använda sin attraktion och sexualitet på ett sätt som hotar klanens existens.³⁰⁴

³⁰⁴ Brinkemo (2015) Mellan klan och stat: somalier i Sverige, sid. 225

6.2 Bilaga 2: Informerat samtycke

Workshopparna *Framtidens Norrby*, som genomförs av Borås stad ingår som en del i ett utvecklingsarbete av stadsdelen Norrby.

Underlagen som tas fram under workshopparna kommer att användas i framtagningen av *Lägesbild Norrby* (en lägesbild som beskriver läget på området, utvecklingsbehoven och framgångsfaktorerna på området) samt i framtagningen av framtida handlingsplaner och aktivitetsplaner som ska bidra till förbättringen av området. Lägesbild Norrby kommer senare under hösten att presenteras för politikerna i staden.

Ditt deltagande under workshopparna kommer att vara anonymt. Det vill säga Borås stad kommer inte att uppge att du har deltagit i workshopparna. Ditt namn kommer inte att användas i något material som produceras. Ditt deltagande är frivilligt.

6.3 Bilaga 3: Indikatorer för mätning av åtgärder och insatser

Samtliga värden bör jämföras mot Borås stad.

Socioekonomiska utmaningar

- Andel utrikesfödda
- Andel förvärvsarbetare
- Medelinkomst
- Antal/andel som erhåller ekonomiskt bistånd
- Högsta uppnådda utbildning
- Behörighet till gymnasiet
- Andel genomförda SFI utbildningar
- Genomsnitt antal boende per sovrum/ genomsnitt antal personer per lägenhet/Genomsnitt antal boende per hushåll
- Antal anmälningar om olovlig uthyrning av bostad
- Andel c/o adresser i förhållande till folkbokförda
- Antal genomförda renoveringar av lägenheter
- Antal tillkomna hushåll på området

Brott och brottsliga företeelser

- Antal brottsanmälningar (signalbrott)
- Antal brottsanmälningar per invånare
- Antal anmälningar om kränkande behandling (indikator för hedersrelaterat våld och förtryck)

Radikalisering och våldsbejakande extremism

- Antal radikala yttringar och handlingar
- Antal incidenter där ansatser för tillgång till barn skett
- Antal inkommande ärenden till samordnaren för våldsbejakande extremism

Otillbörlig påverkan

- Antal identifierade påverkansförsök
- Antal anmälningar om kränkande behandling

Otrygghetsskapande faktorer och uttryck

- Antal åtgärder för sophantering utöver det normala
- Antal trafikföreteelser
- Antal incidenter med öppet missbruk
- Antal ärenden för hantering av slitaget på området
- Genomförda åtgärder avseende belysningen på området

- Antal händelser där otrygghetsskapande folksamlingar har skett

Konflikter och konfliktskapande processer

- Antal händelser om kränkande behandling
- Antal brottsanmälningar avseende misshandel och liknande

Brist på tillit och Tystnadskultur

- Antal brottsanmälningar
- Barn som pratar om vad de gör på fritiden

6.4 Bilaga 4: Sammanställning identifierade behov från det inhämtade materialet

6.4.1 Ökad kunskap och kompetens		
Problemområde	Behov	Behovet riktar sig mot
Socioekonomiska utmaningar	Att AB Bostäder bygger stora lägenheter så barnen kan ha eget rum och studera där.	AB Bostäder, andra fastighetsbolag
Socioekonomiska utmaningar	Samverka med de religiösa samfundet på området som invånarna på Norrby besöker.	Arbetslivsförvaltningen
Socioekonomiska utmaningar	Behov av att göra bra rekryteringar till Norrbyskolan om den ska öppna igen att man inte får in radikala påverkare i skolmiljön.	Borås stad
Socioekonomiska utmaningar	Öppna upp Norrbyskolan igen.	Borås stad
Socioekonomiska utmaningar	Frukost även om man inte går på fritids. (se även Ökad jämlikhet).	Borås stad
Socioekonomiska utmaningar	Barnen och föräldrar behöver lära sig svenska för att kunna hjälpa barnen med läsläsningen.	Elever och föräldrar
Socioekonomiska utmaningar	Att barnen lär sig mer i förskoleklass så att de är mer förberedda till skolan.	Förskoleförvaltningen
Socioekonomiska utmaningar	Utbildning i datoranvändning.	Föräldrar
Socioekonomiska utmaningar	Kunskapshöjande insatser om vilka rättigheter och skyldigheter man har som elev och förälder.	Föräldrar och elever
Socioekonomiska utmaningar	Behov av ökad förståelse för tiden/klockan.	Föräldrar och elever
Socioekonomiska utmaningar	Ökad kunskap om somaliska traditioner och somalisk kultur.	Polismyndigheten, Utbildningsförvaltningarna, ideella föreningar
Socioekonomiska utmaningar	Arbeta mot föräldrarna (kring att öka kunskapen om skolans vikt och hur det är att gå i skolan).	Privatpersoner på Norrby (föräldrar)
Socioekonomiska utmaningar	Ökade sexualkunskaper bland den äldre generationen.	Privatpersoner äldre
Socioekonomiska utmaningar	Den somaliska befolkningen behöver hjälp med kommunikation från myndigheterna (blanketter, beslut mm).	Privatpersonerna på Norrby
Socioekonomiska utmaningar	Det behövs en ökad kunskap om det svenska samhället. Inte ett litet nedslag utan i ett systematiskt arbete.	Privatpersonerna på Norrby
Socioekonomiska utmaningar	Repetition av samhällsinformationen efter en tid.	Privatpersonerna på Norrby
Socioekonomiska utmaningar	Ökad samhällkunskap - regelverk (inklusive mänskliga rättigheter) och svensk praxis.	Privatpersonerna på Norrby
Socioekonomiska utmaningar	Ökade kunskaper i svenska.	Privatpersonerna på Norrby
Socioekonomiska utmaningar	Kunskap om rätten till skolgång, hälso- och sjukvård.	Privatpersonerna på Norrby
Socioekonomiska utmaningar	Hjälpa medborgarna förstå vilken hjälp man kan få.	Privatpersonerna på Norrby

Socioekonomiska utmaningar	Att samtliga anställda har kunskap om mänskliga rättigheter och våra demokratiska värderingar och att arbeta utifrån Borås stads värdegrund.	Samtliga verksamheter
Brott och brottsliga företeelser	Behov av att tjänstemannautbildningarna kring hedersrelaterat våld och förtryck når dem som ska arbeta med det (både tjänstemännen men även cheferna).	Samtliga verksamheter
Socioekonomiska utmaningar	Kunskap om hur verksamheterna ska arbeta mot den somaliska kulturen.	Utbildningsförvaltningarna
Samtliga områden	Ökade resurser, mer samarbeten och samverkan.	Utbildningsförvaltningarna
Socioekonomiska utmaningar	Att skolorna anser att språk/modersmål är ett viktigt ämna samma som andra ämnen.	Utbildningsförvaltningarna
Socioekonomiska utmaningar	Barnen skulle ha uniform.	Utbildningsförvaltningarna
Socioekonomiska utmaningar	Mer läxhjälp.	Utbildningsförvaltningarna
Socioekonomiska utmaningar	Fler modersmålslektioner.	Utbildningsförvaltningarna
Socioekonomiska utmaningar	Fler rastvakter.	Utbildningsförvaltningarna
Socioekonomiska utmaningar	Mer kunskap om HBTQ.	Utbildningsförvaltningarna, eleverna

6.4.2 Skapa trygghet och arbeta brottsförebyggande		
Problemområde	Behov	Behovet riktar sig mot
Otrygghetsskapande faktorer och uttryck	Behov av att bygga om och renovera stadsdelen invändigt och utvändigt.	AB Bostäder
Otrygghetsskapande faktorer och uttryck	Det behövs en mångfald i arkitekturen.	AB Bostäder
Otrygghetsskapande faktorer och uttryck	Lampor önskas i tunneln vid Norrby Långgata ner mot Magasinsgatan mot Borås kulturskola. Barn som går där själva bevitnar om att det samlas folk i tunneln.	AB Bostäder
Otrygghetsskapande faktorer och uttryck	Ändra färgen på fastigheterna.	AB Bostäder
Otrygghetsskapande faktorer och uttryck	Bättre belysning i området önskas.	AB Bostäder
Otrygghetsskapande faktorer och uttryck	Önskan om att få ner trafikens hastighet i området med t.ex. vägbulor och farthinder.	AB Bostäder
Otrygghetsskapande faktorer och uttryck	Önskan om portkod till husen dygnet runt.	AB Bostäder
Otrygghetsskapande faktorer och uttryck	Planera och genomför utbildningar genom bostadsbolaget (om sopsortering).	AB Bostäder
Otrygghetsskapande faktorer och uttryck	Inför fler funktioner för stadsdelsvärdarna exempelvis hjälpa till vid lekplatser och Norrbyhuset.	Arbetslivsförvaltningen
Otrygghetsskapande faktorer och uttryck/Socioekonomiska utmaningar	Behov av att hitta ett sätt att arbeta med de ungdomar som har stängts av från Norrbyhuset.	Borås stad
Otrygghetsskapande faktorer och uttryck	Behov av att stadsdelsvärdarna fortsätter sin verksamhet.	Borås stad

Brott och brottsliga företeelser	Behov av en samordnare för ungdoms-demokrati och brottsförebyggande frågor.	Borås stad
Otrygghetsskapande faktorer och uttryck	Fartgupp för att motverka fortkörningen inne på området.	Borås stad
Otrygghetsskapande faktorer och uttryck	Mer vakter vid lekplatsen.	Borås stad
Otrygghetsskapande faktorer och uttryck	Organisera grupper regelbundet som barn och föräldrar deltar i för att samla sopor.	Fritid och folkhälsa
Brott och brottsliga företeelser, Tystnadskultur, Brist på tillit	Behov av att polisen besöker verksamheten (där yngre barn vistas exempelvis förskola och skola).	Förskoleförvaltningen, Polismyndigheten
Otrygghetsskapande faktorer och uttryck	Behov att tidningarna även skriver positivt om området.	Media (Borås tidning m.fl.)
Brott och brottsliga företeelser	Fler poliser sommartid.	Polismyndigheten
Brott och brottsliga företeelser, Tystnadskultur, Brist på tillit	Ökad polisiär närvaro i området även civila poliser.	Polismyndigheten
Brott och brottsliga företeelser	Kamerabevakning.	Polismyndigheten
Brott och brottsliga företeelser, Tystnadskultur, Brist på tillit	Fler poliser och att man vet att polisen kommer om det är någonting.	Polismyndigheten
Brott och brottsliga företeelser, Socioekonomiska utmaningar, Otrygghetsskapande faktorer och uttryck	Föräldramöte på skolan där man diskuterar droger och kriminalitet.	Polismyndigheten
Socioekonomiska utmaningar, Otrygghetsskapande faktorer och uttryck, Brott och brottsliga företeelser	Att barnen känner sig trygga på Norrby - Kriminaliteten: Ökad kunskap om rättigheter och skyldigheter (rättsprocesserna).	Polismyndigheten
Otrygghetsskapande faktorer och uttryck	Kvällsvandring.	Privatpersoner på Norrby
Socioekonomiska utmaningar, Brist på tillit	Att fråga medborgarna vad de har för behov avseende boendena.	Privatpersoner på Norrby i samverkan med AB Bostäder
Brott och brottsliga företeelser, Tystnadskultur, Brist på tillit	Man måste våga anmäla brott till polisen, tystnadskulturen måste brytas.	Samtliga
Brott och brottsliga företeelser, Otrygghetsskapande faktorer och uttryck, Socioekonomiska utmaningar, Brist på tillit	Behov av större närvaro på området av myndigheter.	Samtliga verksamheter
Brott och brottsliga företeelser, Otrygghetsskapande faktorer och uttryck, Socioekonomiska utmaningar	Informera barnen om droger i skolan (preventivt), föreläsning om droger riktad mot föräldrarna som visar dem olika typer av droger.	Utbildningsförvaltningarna
Konflikter och konfliktskapande processer	Blanda befolkningen så att det blir mer heterogent.	Samtliga

6.4.3 Öka jämlikheten

Problemområde	Behov	Behovet riktar sig mot
---------------	-------	------------------------

Brott och brottsliga företeelser, Otillbörlig påverkan	Behov av normbrytande åtgärder för att bryta den destruktiva maskulinitetsnormen som råder.	Fritids- och folkhälsoförvaltningen
Otillbörlig påverkan	Fler manliga pedagoger.	Förskoleförvaltningen
Brott och brottsliga företeelser, Otillbörlig påverkan	Behov av att prata mer om könsstymning med den yngre generationen även killarna.	Privatpersonerna på Norrby
Brott och brottsliga företeelser, Otillbörlig påverkan	Involvera killarna och männen i det kunskapsinriktade arbetet för mänskliga rättigheter och demokratiska värderingar.	Privatpersonerna på Norrby
Otillbörlig påverkan	Behov av att inte exkludera grupper från varandra exempelvis simhallen (män och kvinnor).	Privatpersonerna på Norrby - flickor och pojkar, män och kvinnor
Socioekonomiska utmaningar	Kvinnorna behöver komma ut på arbetsmarknaden.	Privatpersonerna på Norrby - kvinnor
Otillbörlig påverkan	Behov av att skolorna förstår vad som sanktioneras när anställda tar barnen direkt från skolan till koranskolan.	Utbildningsförvaltningarna
Socioekonomiska utmaningar	Behov av frukost på skolan så barnen orkar hänga med (se även Ökad kunskap och kompetens).	Utbildningsförvaltningarna
Otillbörlig påverkan, Socioekonomiska utmaningar, Konflikter och konfliktskapande processer	Att barnen behandlas lika oavsett från vilka länder man kommer.	Utbildningsförvaltningarna, Fritid och folkhälsa

6.4.4 Skapa en meningsfull fritid

Problemområde	Behov	Behovet riktar sig mot
Socioekonomiska utmaningar, Brott och brottsliga företeelser, Otillbörlig påverkan	Fler aktiviteter för tjejer som handarbeten, gitarr, tjejfotboll och dans.	Fritids- och folkhälsoförvaltningen
Socioekonomiska utmaningar	Fler aktiviteter på modersmål.	Fritids- och folkhälsoförvaltningen
Socioekonomiska utmaningar	Utveckla aktiviteter som föräldrar och barn kan göra gemensamt inte bara för små barn.	Fritids- och folkhälsoförvaltningen
Socioekonomiska utmaningar	Aktiviteter även på lördagar och söndagar.	Fritids- och folkhälsoförvaltningen
Socioekonomiska utmaningar	Fler aktiviteter för kvinnor med små barn på dagen.	Fritids- och folkhälsoförvaltningen
Socioekonomiska utmaningar	Bygg fler idrottshallar.	Fritids- och folkhälsoförvaltningen, Tekniska förvaltningen
Socioekonomiska utmaningar	Bygg större lekplatser.	Fritids- och folkhälsoförvaltningen, Tekniska förvaltningen
Socioekonomiska utmaningar	Uppmuntra barnen att göra olika saker och att våga pröva nytt.	Samtliga

6.4.5 Arbeta mot radikalisering och våldsbejakande extremism

Problemområde	Behov	Behovet riktar sig mot
---------------	-------	------------------------

Radikalisering och våldsbejakande extremism, Brott och brottsliga företeelser (Hedersrelaterat våld och förtryck)	Det behövs ett metodstöd som är baserat på hur verksamheterna kan skaffa sig egenkontroll.	Samtliga
Radikalisering och våldsbejakande extremism, Brott och brottsliga företeelser (Hedersrelaterat våld och förtryck)	Det behövs gemensamma handlingsplaner som verksamheterna följer.	Samtliga
Se även Borås stads Plan mot våldsbejakande extremism	-	-

6.5 Bilaga 5: Exempel på samverkan kring specifika problem

Nedan lämnas exempel på vilka aktörer som kan behöva samverka kring ett urval av de förekommande problemen på Norrby.

6.5.1 Socioekonomiska utmaningar

Ansvarig förvaltning/Bolag/Myndighet	Problem/Utmaning	I samverkan med	Platser
Arbetslivsförvaltningen	Låg utbildning	Arbetsförmedlingen	-
Arbetslivsförvaltningen	Arbetslösheten	Arbetsförmedlingen	-
Arbetslivsförvaltningen Fritids- och folkhälsöförvaltningen Förskoleförvaltningen Utbildningsförvaltningarna	Brister i svenska språket		
Bostadsbolagen	Trångboddheten	-	Övre och Nedre Norrby
Bostadsbolagen	Urinerings i källargångarna	Arbetslivsförvaltningen	Källargångarna
Bostadsbolagen	Det höga slitaget i lägenheterna	Leverantörer	-
Bostadsbolagen	Olovliga uthyrningen av bostäder	Polismyndigheten	-
Bostadsbolagen	Trötta barn (trångboddhet)	Fritids- och folkhälsöförvaltningen Förskoleförvaltningen Utbildningsförvaltningen	Förskolan Skolan
Fritids- och folkhälsöförvaltningen Förskoleförvaltningen Utbildningsförvaltningarna	Ökat antal socialtjänstanmälningar	Individ och familjeomsorgen	-
Bostadsbolagen	Omotiverade barn (trångboddhet)	Fritids- och folkhälsöförvaltningen Utbildningsförvaltningarna	Skolan
Fritids- och folkhälsöförvaltningen Utbildningsförvaltningarna	Elever har ingen möjlighet till läsläsning hemma (plats)	Bostadsbolagen	-
Fritids- och folkhälsöförvaltningen Utbildningsförvaltningarna	Föräldrar har ingen eller liten kunskap om svenska skolsystemet		
Individ och familjeomsorgsförvaltningen Stadsledningskansliet	Barn går hungriga i skolan och förskolan	Utbildningsförvaltningarna	Förskolan Skolan
Fritids- och folkhälsöförvaltningen Förskoleförvaltningen Ideella föreningar Individ och familjeomsorgsförvaltningen Polismyndigheten	Öka kunskapen om mänskliga rättigheter riktat mot befolkningen kring hedersrelaterat våld och förtryck	Se berörd förvaltning/Bolag	-
Fritids- och folkhälsöförvaltningen Förskoleförvaltningen Ideella föreningar Individ och familjeomsorgsförvaltningen	Öka kunskapen om mänskliga rättigheter riktat mot personal som kommer i kontakt med hedersrelaterat våld och förtryck	Se berörd förvaltning/Bolag	-

Polismyndigheten			
------------------	--	--	--

6.5.2 Brott och brottsliga företeelser

Ansvärg aktör	Problem/Utmaning	I samverkan med	Platser
Arbetslivsförvaltningen Fritids- och folkhälsöförvaltningen Utbildningsförvaltningarna Polismyndigheten	Drogliberal inställning	Individ och familjeomsorgen Bostadsbolagen	Skolan Mötesplatsen Fotbollsplanen
Polismyndigheten	Kriminella nätverk – bryta strukturerna	Bostadsbolagen Fritids- och folkhälsöförvaltningen Stadsledningskansliet Invånare på Norrby	-
Polismyndigheten	Rekrytering av unga till kriminella nätverk	Fritids- och folkhälsöförvaltningen Invånare på Norrby Stadsledningskansliet Utbildningsförvaltningarna	-
Polismyndigheten	Narkotikaförsäljning	Invånare på Norrby Utbildningsförvaltningarna	Fotbollsplanen Källargångar Mötesplatsen Området kring Utanför bostadshusen
Polismyndigheten	Låg anmälningsbenägenhet	Invånare på Norrby	-
Polismyndigheten	Egen rättsskipning (somalisk)	Invånare på Norrby Stadsledningskansliet	Vissa somaliska föreningar
Polismyndigheten	Egen rättsskipning (kriminella)	Invånare på Norrby Stadsledningskansliet	-

6.5.3 Radikalisering och våldsbejakande extremism

Ansvärg aktör	Problem/Utmaning	I samverkan med	Platser
Stadsledningskansliet Polismyndigheten	Radikalisering till våldsbejakande miljöer	Fritids- och folkhälsöförvaltningen Utbildningsförvaltningarna	Sociala sammanhang
Stadsledningskansliet Polismyndigheten	Radikala yttringar och handlingar	Fritids- och folkhälsöförvaltningen Utbildningsförvaltningarna	Förskola Mötesplats Skola Utemiljön
Stadsledningskansliet Polismyndigheten	Våldsbejakande extremism	Fritids- och folkhälsöförvaltningen Utbildningsförvaltningarna	-
Stadsledningskansliet	Ansatser för tillgången till unga	Polismyndigheten	Skolor Förskolor Hälsa- och sjukvården
Stadsledningskansliet	Polarisering		

6.5.4 Otrygghetsskapande faktorer och uttryck

Ansvärig aktör	Problem/Utmaning	I samverkan med	Platser
Tekniska förvaltningen Polismyndigheten	Trafikföreteelser	Bostadsbolagen	Hela området
Tekniska förvaltningen	Dålig eller ingen belysning	Polismyndigheten Bostadsbolagen Invånarna på Norrby	Tunneln vid Norrby Långgata ner mot Magasinsgatan mot Borås kulturskola
Arbetslivsförvaltningen Bostadsbolagen	Dumpning av brandfarligt material och nedskräpningen	Invånarna på Norrby	Källargångar Trapphus Miljöhuset
Bostadsbolagen Tekniska förvaltningen	Det höga slitaget (lägenheter, fastigheter, källargångar m.fl.)	Polismyndigheten	Se problem/utmaning
Bostadsbolagen	Spring mellan källargångarna	Polisen	Källargångar
Polisen	Inbrott	Bostadsbolagen	Förråd/ Källargångar/ Tvättstuga
Arbetslivsförvaltningen Bostadsbolagen Utbildningsförvaltningarna	Okunskap om källsortering (barn och vuxna)	-	-

6.5.1 Konflikter och konfliktsskapande processer

Ansvärig aktör	Problem/Utmaning	I samverkan med	Platser
Stadsledningskansliet Polismyndigheten Fritids- och folkhälsöförvaltningen Utbildningsförvaltningen	Klankonflikter	Arbetslivsförvaltningen	Skola Skolbussen
Se ovan	Konflikter andra etniska grupper	Se ovan	-
Utbildningsförvaltningarna Fritids- och folkhälsöförvaltningen	Rasism	Arbetslivsförvaltningen	Mötesplats Fotbollsplan Skola
Polismyndigheten	Konflikter mellan kriminella nätverk	Stadsledningskansliet Invånarna på Norrby	-
Polismyndigheten	Familjebråk och släktfejder	Invånarna på Norrby	Lekplatsen
Stadsledningskansliet Polismyndigheten Fritids- och folkhälsöförvaltningen Utbildningsförvaltningen	Religiösa konflikter	Arbetslivsförvaltningen	-
Arbetslivsförvaltningen	Sociala normer och värderingar	Stadsledningskansliet Polismyndigheten Fritids- och folkhälsöförvaltningen Utbildningsförvaltningen	-

6.5.2 Brist på tillit, tystnadskultur och otillbörlig påverkan

Ansvarig aktör	Problem/Utmaning	I samverkan med	Platser
Arbetslivsförvaltningen Fritids- och folkhälsförvaltningen Förskoleförvaltningen Individ och familjeomsorgen Polismyndigheten	Brist på tillit	Se ansvarig aktör	-
Individ och familjeomsorgen	Okunskap om socialtjänstens arbete med LVU och bistånd	Ideella föreningar	-
Stadsledningskansliet	Brist på tillit till tolkar	Utbildningsförvaltningarna	Skolan
Polismyndigheten	Okunskap om rättsprocessen	Arbetslivsförvaltningen	-
Polismyndigheten	Barn ser endast polisen i ingripandeverksamhet	Fritids- och folkhälsförvaltningen Förskoleförvaltningen Stadsledningskansliet Utbildningsförvaltningarna	-
Polismyndigheten	Okunskap om rättsprocessen	Stadsledningskansliet Utbildningsförvaltningarna	-
Samtliga aktörer vilka kommer i kontakt med invånarna	Operativ påverkan (samliga problemområden)	-	
Polismyndigheten Stadsledningskansliet	Strategisk påverkan - ursprung	Ideella föreningar Invånarna på Norrby	

7 Referenser

7.1 Litteratur

- Botha, A. & Abdile, M (2014) *Radicalisation and al-Shabaab recruitment in Somalia*, publicerad i *Institute for Security Studies (ISS) paper 266*, September, 2014
- Alpin (2017) genom Khan (2018) *Attitudes towards 'honor' violence and killings in collectivist cultures: Gender differences in Middle Eastern, North African, South Asian (MENSA) and Turkish populations*
- Asch, S. (1951) "Effect of Group Pressure upon the Modification and Distortion of Judgements" sid. 177-190 i *Groups, Leadership and Men*, ed. H. Guetzkow. Pittsburg
- Bartlett, Birdwell & King (2010) *The Edge of Violence – a radical approach to extremism*, ISBN 978-1-906693-39-8
- Björktomta (2019) 'Honor-Based Violence in Sweden – Norms of Honor and Chastity', publicerad i *Journal of Family Violence* (2019) nr. 34
- Borgatti, Everett & Johnsonson (2018) *Analyzing social networks*, Sage
- Borås stad (2019) *Välfräidsboks slut 2018 - för ett socialt hållbart Borås*
- Boverket (2006) *Var finns rum för våra barn?*, ISBN: 91-747-979-7
- Brinkemo (2015) *Mellan klan och stat: somalier i Sverige*, Timbro
- BRÅ (2018) *Utveckling i socialt utsatta områden i urban miljö 2006-2017*, Rapport 2018:9
- BRÅ (2019) *Skjutningar i kriminella miljöer – en intervjustudie*, Rapport 2019:3
- BRÅ (2019) *Tystnadskultur – En studie om tystnad mot rättsväsendet*, Rapport 2019:10
- Höglund, S. "Etnisk diskriminering i arbetslivet", sid. 280, i Darvishpour, M. & Westin, C. (2012) *Migration och Etnicitet – Perspektiv på ett mångkulturellt Sverige*, ISBN: 9789144105239
- Institute for Economics & Peace (2018) *Global Terrorism Index 2018*
- Institutet för framtidsstudier (2019) *Med migranternas röst*, forskningsrapport 2019/2
- Khan (2018) *Attitudes towards 'honor' violence and killings in collectivist cultures: Gender differences in Middle Eastern, North African, South Asian (MENSA) and Turkish populations*
- Kriminalvården (2013) *Orsaker till kriminalitet*, Projektnummer 2013:267
- Landinfo (2015) *Temanotat Somalia: Klan og identitet*, Landinfo – 1 oktober 2015
- McLean, P. (2017) *Culture in Networks*, ISBN 9780745687209
- Migrationsverket (2015) *Lifos, Analys av situationen i Somalia*, 2015-02-26
- Migrationsverket (2018) *Lifosrapport 2018-04-24 version 1.0 Somalia: Kvinnors position i klansystemet*
- MSB (2016) *Lägesbilder Att skapa och analysera lägesbilder vid samhällsstörningar*, ISBN: 978-91-7383-685-2
- Orlenius, K (red) (2016) *Inkluderande medborgarskap – Perspektiv på social hållbar samhällsutveckling: exemplet Norrby, Höskolan Borås*
- Polismyndigheten (2019) *Kriminell påverkan i lokalsamhället - En lägesbild för utvecklingen i utsatta områden*
- Ranstorp, Ahlin, Hyllengren & Normark (2018) *Mellan salafism och salafistisk jihadism – Påverkan mot och utmaningar för det svenska samhället*, Försvarshögskolan
- Rostami, Mondani, Carlsson, Sturup, Sarnecki och Edling (2018) *Våldsbejakande extremism och organiserad brottslighet i Sverige*, Forskningsrapport 2018:4
- Socialstyrelsen (2017) *Att öka förutsättningar för egen försörjning - Unga vuxna i verksamheten ekonomiskt bistånd*, Artikelnummer 2017-6-13
- Socialtjänsten (2018) *Stöd till socialtjänstens arbete med återvändare och andra personer involverade i våldsbejakande extremistiska miljöer*, ISBN: 978-91-7555-445-7
- Tullverket & Polismyndigheten (2016) *Drogsituationen – Lägesbild i Sverige 2013-2016*

7.2 Internet

- Ancient History Encyclopedia (2018) *Assyria*, <https://www.ancient.eu/assyria/> Besökt: 2019-10-07 Klockan: 18:13
- BT (2019) *Bilar fyller gatan trots p-förbud – vakterna maktlösa*, <http://www.bt.se/boras/bilar-fyller-gatan-trots-p-forbud-vakterna-maktlosa/> Besökt: 2019-11-21 Klockan: 07:09

- BT (2018) *Radikala föreläsare i Borås moské*, <http://www.bt.se/boras/radikala-forelasare-i-boras-moske-oerhort-allvarligt/> Besökt: 2019-09-24 Klockan: 13:41
- BT (2019) *P-vakter lappade på Norrby – blev dödsbotade*, www.bt.se/boras/p-vakter-lappade-pa-norrby-blev-dodshotade/ Besökt: 2019-11-21 Klockan: 07:08
- Clarion Project (2019) *African Imams, Scholars Denounce Al-Shabaab, Extremism* <https://clarionproject.org/african-imams-scholars-denounce-al-shabaab-extremism-4/> Besökt: 2019-08-06 Klockan 08:20
- Colonization of Somalia (2019) *Colonization of Somalia*, <https://colonizationofsomalia.weebly.com/somalias-independence.html> Besökt 2016-08-14 Klockan: 10:36
- Ekonomifakta (2019) *Arbetslöshet - utrikes födda* <https://www.ekonomifakta.se/Fakta/Arbetsmarknad/Integration/Arbetsloshet-utrikes-fodda/> Besökt: 2019-10-04 Klockan 15:06
- Forskningsrådet för hälsa, arbetsliv och välfärd (2015) *Pengar påverkar psykisk sjukdom*, <https://forte.se/artikel/pengar-paverkar-psykisk-sjukdom/> Besökt: 2019-11-29 Klockan 07:48
- Global Security.org (2019) *Somalia – Clans*, <https://www.globalsecurity.org/military/world/somalia/clans.htm> Besökt: 2019-08-06 Klockan 08:38
- Hiiiraan Online (2019) *Back to Somali roots*, https://www.hiiiraan.com/op2/2008/oct/back_to_somali_roots.aspx Besökt: 2019-08-06 Klockan: 10:53
- Intergroup resources (2019) *Race and Racism*, <http://www.intergroupresources.com/race-and-racism/> Besökt: 2019-10-07 Klockan: 18:17
- Github (2019) *Fruchterman Reingold*, <https://github.com/gephi/gephi/wiki/Fruchterman-Reingold> Besökt: 2019-10-21 Klockan: 21:01
- Landguiden (2019) *Befolkning och språk*, <https://www.ui.se/landguiden/lander-och-omraden/asien/syrien/befolkning-och-sprak/> Besökt: 2019-10-07 klockan 18:10
- MSB (2019) *Om krisberedskap*, <https://www.msb.se/sv/annesomraden/krisberedskap--civilt-forsvar/om-krisberedskap/> Besökt: 2019-11-29 Klockan: 07:40
- Norström, E., Gustafsson, K. & Fioretos, I. (2011) ”Bristfällig tolkservice hot mot rättssäkerheten” i *Dagens arena* <https://www.dagensarena.se/opinion/forskare-bristfallig-tolkservice-hot-mot-rattssakerheten/> Besökt: 2019-10-07 Klockan 19:39
- Nyheter idag (2018) *Myndigheter får kritik – använder okvalificerade tolkar*, <https://nyheteridag.se/myndigheter-far-kritik-anvander-okvalificerade-tolkar/> Besökt: 2019-10-07 Klockan: 19:59
- Polisen (2019) *Penningmalvakter – unga personer lockas till kriminalitet*, <https://polisen.se/aktuellt/nyheter/2018/december/unga-penningmalvakter/> Besökt: 2019-10-23 Klockan: 13:08
- PTS (2019) *Om Care Of adressering*, <https://pts.se/sv/bransch/post/om-care-of-adressering/> Besökt: 2019-09-26 Klockan 09:38
- Regeringen (2019) *Kritik mot lärare som följer skollagen* Besökt: 2019-09-20 Klockan: 15:31 https://riksdagen.se/sv/webb-tv/video/interpellation/kritik-mot-larare-som-foljer-skollagen_H61035
- Svenska Afghanistankommittén (2017) *Religion och tradition*, <https://sak.se/afghanistan/hogtider/religion-och-tradition> Besökt: 2019-10-07 Klockan 18:00
- SVT (2016) *Borås moské återinvigdes idag*, <https://www.svt.se/nyheter/lokalt/vast/boras-moske-aterinvigdes-idag> Besökt: 2019-10-18 Klockan 16:09
- SVT (2018) *Grönt ljus för omdebatterad muslimsk friskola i Borås*, <https://www.svt.se/nyheter/lokalt/vast/gront-ljus-for-muslimsk-friskola-i-boras> Besökt: 2019-09-24 Klockan 14:12
- SVT (2019) *Mordrättegång måste tas om efter brister i tolkning*, <https://www.svt.se/nyheter/lokalt/stockholm/rattegangen-om-mord-i-marsta-maste-tas> Besökt: 2019-10-07 Klockan: 19:58
- SVT (2019) *Pojkar skickas på ”uppfostringsresor” – mot sin vilja*, <https://www.svt.se/nyheter/lokalt/ost/pojkar-som-skickas-pa-uppfostringsresor-ar-en-bortglomd-grupp> Besökt: 2019-10-10 Klockan: 12:52

SVT (2019) *Rättstolk: Problem med okvalificerade tolkar*, <https://www.svt.se/nyheter/lokalt/stockholm/rattstolk-problem-med-okvalificerade-tolkar> Besökt: 2019-10-07 Klockan: 19:57

7.3 Intervjuer och platsbesök

7.3.1 Intervjuer

Arbetslivsförvaltningen, Intervju 1
Arbetslivsförvaltningen, Intervju 2
Fritids- och folkhälsoförvaltningen, Intervju 1
Fritids- och folkhälsoförvaltningen, Intervju 2
Fritids- och folkhälsoförvaltningen, Intervju 3
Förskoleförvaltningen, Intervju 1
Ideell förening, Intervju 1
Individ- och familjeomsorgsförvaltningen, Intervju 1
Kommunalt bolag, Intervju 1
Polismyndigheten, Intervju 1
Privatperson, Intervju 1
Privatperson, Intervju 2
Privatperson, Intervju 3
Privatperson, Intervju 4
Stadsledningskansliet, Intervju 1
Utbildningsförvaltningen, Intervju 1
Utbildningsförvaltningen, Intervju 2
Utbildningsförvaltningen, Intervju 3

7.3.2 Platsbesök

Platsbesök 1
Platsbesök 2
Platsbesök 3
Platsbesök 4
Platsbesök 5

7.4 Övriga källor

Andershed, H. (2018) föreläsning för polismyndigheten (oktober 2018)
Arbetslivsförvaltningen (2019) 2019-09-02, samtal,
Arbetslivsförvaltningen (2019) 2019-09-18, CKS och enhetschef, möte
Arbetslivsförvaltningen (2019) 2019-09-18 möte
CKS (2019) PM, 2019-08-22
Demografen jmf 2014 och 2018 (Norrby) fördelning över ålder
Polismyndigheten (2019) Dörrknackning 190411 samt 190412
EST rapportering Norrby (2019) 2019-04-09
EST rapportering Norrby (2019) 2019-05-21
FOLK05KD: Befpak-Folkmängd 2014-12-31 Befolkningen 16-74 år efter delområde, ålder, utbildningsnivå, svenskt eller utländskt födelseland, kön och kommun
Kommunalt bolag 2019-09-23, möte
Migrationsverket, sammanställning utifrån e-postmeddelande daterad 2019-09-02
LghTab2KD: Bostadspak jmf 2015 och 2018 Antal lägenheter (inklusive specialbostäder) efter delområde, hustyp, kommun och ägarkategori (Norrby respektive Borås)
Polismyndigheten (2019) föreläsning om Norrby, 2019-05-08
Rundvandring på Norrby (2019) 2019-05-20
Polismyndigheten (2019) E-post 2019-08-22

Sammanställning, BEFPAK- Tabell C16KD: Folkmängd 2014-12-31 samt 2018-12-31
Polismyndigheten (2019) 2019-10-22, samtal
Samtal, kompletterande frågor, Polismyndigheten 2019-11-06
Stadsledningskansliet (2019) 2019-10-18, samtal
SCB, Tabell I EKON.B1: Ekonomiskt bistånd, 2014, 2015, 2016, 2017
SCB, Tabell SAM 101A 1 Sammanfattning, Ampak 2014 och 2017
Stadsledningskansliet (2019) PM 7 november 2019
Stadsledningskansliet (2019) kompletterande frågor, samtal
Statistikdatabasen.scb.se/pxweb/sv/ssd/START_HE_HE0111/HushallT29/table/tableViewLayout1
Uppgifter hämtade från folkbokföringen 2019-07-18 och 2019-07-19
Utbildningsförvaltningarna, Kompletterande frågor
Workshops (2019) Framtidens Norrby